

ZPRÁVA O ČINNOSTI PŘÍSPĚVKOVÉ ORGANIZACE NEMOCNICE TIŠNOV ZA ROK 2006



Nemocnice Tišnov, příspěvková organizace
Purkyňova 279
Tišnov, 666 13

Předkládá: MUDr. Bořek Semrád
ředitel Nemocnice Tišnov, p.o.

OBSAH

Obsah	2
Úvod.....	3
I. Plnění úkolů v oblasti hlavní činnosti organizace	4
I.1. Management.....	4
Údaje o organizaci.....	4
Organizační struktura	4
I.2. Léčebně preventivní péče.....	5
Rozsah poskytované péče k 31.12.2006	5
Lůžková část	8
Ambulance	10
Komplement	11
I.4. Technické činnosti	12
Pitná voda	12
Plyn.....	13
Elektrická energie.....	14
Odpadové hospodářství	15
Stravovací provoz.....	15
Ostatní technické činnosti nemocnice.....	15
Zpráva z činnosti na úseku BOZP a PO	15
II. Plnění úkolů v personální oblasti	16
III. Plnění úkolů v oblasti hospodaření	18
Přehled o plnění rozpočtu.....	18
III.1. Výnosy.....	20
III.2. Náklady	20
III.3. Finanční majetek	20
III.4. Pohledávky a závazky	20
III.5. Dotace a příspěvky	21
IV. Autoprovoz	22
Stáří vozidel a proběhy kilometrů	22
V. Plnění úkolů v oblasti nakládání s majetkem.....	23
VI. Přehled o tvorbě a čerpání peněžních fondů.....	24
FKSP.....	24
Fond odměn.....	24
Fond rezervní	24
Fond investiční	24
VII. Kontrolní činnost	25
VIII. Informace o výsledku inventarizace majetku a závazků	27

ÚVOD

Vážení přátelé, milí pacienti,

v roce 2006 v Nemocnici Tišnov, p.o. pokračujeme ve změnách započatých v předcházejících letech.

V roce 2005 nemocnice prošla personální a ekonomickou stabilizací. V roce letošním jsme se proto mohli začít věnovat zkvalitnění technického stavu nemocnice. Díky investičním prostředkům Jihomoravského kraje jsme provedli výměnu oken a novou fasádu staré budovy nemocnice, nové rozvody medicinálních plynů a nové výtahy. Současně jsme se snažili i co nejvíce zlepšit podmínky pro naše pacienty, zejména s přihlédnutím k potřebám hendikepovaných spoluobčanů. Dokončili jsme kompletní bezbariérové koridory a bezbariérové hygienické a sociální zázemí pro pacienty na odděleních. Začali jsme i s postupnou úpravou pokojů pacientů s cílem nejen vyhovět rostoucím požadavkům na hygienickou prevenci, ale i co nejvíce pacientům zpříjemnit pobyt a snížit psychickou zátěž při hospitalizaci.

Setrvalé zvýšení zájmu pacientů o pobyt nebo ošetření v naší nemocnici nejen potvrdilo smysl existence tohoto zdravotnického zařízení, ale umožnilo nám i výrazně snížit negativní ekonomický dopad investiční akce.

V letošním roce byla dokončena investiční akce dovybavení JIP a intermediární péče financovaná ze státního rozpočtu.

V oblasti ošetrovatelské péče byly zavedeny standardy ošetrovatelské péče a začala implementace systému vedení zdravotní dokumentace HINZ na všech odděleních nemocnice. Kvalitu péče hodnotíme kontrolními protokoly standardů a kontinuální analýzou spokojenosti, potřeb a připomínek hospitalizovaných pacientů a jejich rodinných příslušníků.

V roce 2006 jsem nedostal písemnou stížnost na péči při hospitalizaci ani při ambulantním ošetření. Na Nemocnici Tišnov p.o. bylo podáno trestní oznámení pro podezření na zanedbání péče na Policii ČR, věc byla odložena, neboť nedošlo ke spáchání žádného trestného činu.

Od 1.ledna 2005 byla sloučena pracoviště LSPP Kuřim a Tišnov a přemístěny z objektů poliklinik do areálu nemocnice. Tento model pokračuje i v letošním roce.

V oblasti investic v Nemocnici Tišnov, p.o. budeme v roce 2007 dokončovat rekonstrukci kanalizace a stavbu parkoviště. V příštím roce se musíme též věnovat přípravě investiční akce rekonstrukce a dostavby nové budovy nemocnice.

Vzdělávání lékařů i SZP probíhá na certifikovaných akcích pořádaných nemocnicí i pro praktické lékaře a ambulantní specialisty regionu, současně Nemocnice Tišnov p.o. připravuje výměnný vzdělávací program pro lékaře v přípravě na atestaci s kardiologickou klinikou FN Brno a Nemocnicí Boskovice.

Nemocnice Tišnov, p.o. zažádala v letošním roce o 2 granty z programu Zdraví 21 MZ ČR na edukaci pacientů kardiaků a diabetiků a jejich rodinných příslušníků v roce 2007.

Závěrem bych chtěl poděkovat těm, kteří mají rozhodující podíl na kvalitě péče v naší nemocnici, všem zaměstnancům. Vážím si mimořádně korektní spolupráce s vedením odborové organizace v nemocnici. Můj dík též patří všem, co nám v naší práci pomáhají, počínaje Jihomoravským krajem, městům Tišnovu a Kuřimi, Dobrovolnému svazku obcí Tišovsko, lékařům našeho regionu, spolupracujícím klinikám brněnských fakultních nemocnic, kolegům z nemocnic Blansko a Boskovice, sponzorům a mnoha dalším.

MUDr. Bořek Semrád
ředitel Nemocnice Tišnov, p.o.

I. PLNĚNÍ ÚKOLŮ V OBLASTI HLAVNÍ ČINNOSTI ORGANIZACE

I.1. MANAGEMENT

Údaje o organizaci

Nemocnice Tišnov, příspěvková organizace
Purkyňova 279
666 13 Tišnov

IČO: 44947909

Tel.: 549 410 500

Fax: 549 410 108

E-mail: info@nemtisnov.cz

WWW: <http://www.nemtisnov.cz>

Organizační struktura

Ředitel	Zástupce a náměstek pro ekonomiku	Vedoucí finanční účtárny Personalistka Informatik Fakturantka ZP
	Náměstek pro LPP	Primář interního odd. Primář LDN Primář RDG Vedoucí OKB Lékaři odborných ambulancí Vedoucí lékaři LSPP
	Náměstek technicko-provozní	Vedoucí stravování Vedoucí dopravy Údržba Skladníci Spojovatelky a vrátní Obsluha kotelny Zahradník
	Náměstek pro ošetrovatelskou péči	Staniční lůžkových odd. Dietní sestry Vedoucí laborant RDG Vedoucí laborant OKB Vedoucí sestry LSPP Ambulantní sestry
	Pracovník interního auditu	
	Asistentka ředitele	

I.2. LÉČEBNĚ PREVENTIVNÍ PÉČE

Rozsah poskytované péče k 31.12.2006

- A) lůžková část - 5 lůžek interní intenzivní péče odbornost 1I1
- 45 lůžek standardní interní péče odbornost 1H1
- 48 lůžek následné rehabilitace odbornost 7U9
- B) komplement - OKB, RDG
- C) ambulance - interní, chirurgická, diabetologická, kardiologická, neurologická, ambulance rehabilitační a fyzikální medicíny, gastroenterologická, závodní lékař
- D) LSPP - lékařská služka první pomoci + lékařská chirurgická pohotovost

- a) Údaje k lůžkové, ambulantní péči a komplementu poskytují tabulky A,B,C

Viz. příloha [I.2. Tab.A - lůžková péče.xls](#)

Viz. příloha [I.2. Tab.B - SVLS.xls](#)

Viz. příloha [I.2. Tab.C - ambulance.xls](#)

b) Nemocnice potřebuje následující služby, které sama neprovozuje: gynekolog, psychiatr, lékař ORL, zubní lékař, kožní lékař, urolog, logoped. Využívá ambulantních lékařů uvedených odborností z Tišnova, kteří docházejí ke konsiliárním vyšetřením nebo jsou pacienti odesíláni do těchto ambulancí.

Dále využívá CT vyšetření brněnských pracovišť, Úrazová nemocnice, FN Svatá Anna, FN Brno, Bohunice, Vojenská nemocnice Brno, MOÚ Brno, Nemocnice Blansko.

V indikovaných případech jsou pacienti odesíláni ke specializovaným vyšetřením na brněnská klinická pracoviště.

Dále nemocnice využívá služeb některých laboratoří pro metody, které nejsou u nás prováděny - FN Bohunice a Černopolní, Gorkého Brno, Polní Brno, Brno –Tvrdého (mikrobiologická vyšetření, histologie, některá biochemická vyšetření, krev na alkohol apod.)

Pitvy zemřelých pacientů jsou prováděny ve FN Brno, Bohunice.

c) Ústavní pohotovostní služba je zajištěna lékařem převážně s atestací II. stupně nebo s uznalou specializační způsobilostí pro interní lékařství, který je určen pro práci na JIP. S ním vždy slouží další lékař, který pracuje na standardním lůžkovém interním oddělení a na oddělení následné péče.

d) V roce 2006 byla podána 1 stížnost na činnost LSPP. Tato byla vyřízena.

Na interní oddělení byla podána 1 stížnost. Byla řešena etickou komisí ČLK a byla shledána neoprávněnou.

Dále bylo podáno jedno trestní oznámení. Šlo o úmrtí pacienta do 24 hodin po přijetí, kdy příčinou úmrtí byla ruptura břišního aneurysmatu. Na základě posudku soudního znalce z oboru bylo stíhání zastaveno.

e) Šetření názorů pacientů probíhá průběžně jednak formou dotazníků, jednak i komunikací na internetových stránkách nemocnice. V dotaznících pacienti hodnotí přijetí do nemocnice, spokojenost s pobytem, informovanost lékařem o jejich zdravotním stavu a plánovaných vyšetřeních, hodnotí přístup lékařů, sester i ostatního personálu, hodnotí

změnu zdravotního stavu, čistotu, stravu. Hodnocení byla vesměs kladná. Dotazníky jsou volně k dispozici a jsou anonymní.

V roce 2006 bylo vyplněno a odevzdáno 135 dotazníků.

Měsíc	Počet dotazníků	Hodnocení a požadavky
Leden	6	bez připomínek
Únor	19	nespokojený pacient na IM
Březen	20	požadavek erudovaných lékařů, bazén, více sprch
Duben	14	kvalitnější bufet, doprava od nádraží
Květen	8	více laviček v parku
Červen	11	lepší informovanost od lékařů, klimatizace na JIP
Červenec	10	více sociálních zařízení
Srpen	11	delší návštěvní hodiny
Září	6	spokojenost
Říjen	7	pochvaly
Listopad	12	pochvaly
Prosinec	11	delší návštěvní hodiny

Nejčastější připomínky byly k sociálním zařízením na oddělení, v létě lůžková část prošla rekonstrukcí a komfort pro pacienty se velmi zlepšil.

f) V roce 2006 bylo prováděno školení lékařů formou pravidelných odborných seminářů, které se konají 1x měsíčně. Jsou určeny jednak pro lékaře nemocnice, ale i pro ambulantní specialisty a praktické lékaře z regionu nemocnice.

Konaly se také 2 kreditované semináře pro zdravotní sestry.

Veškerý zdravotnický personál nemocnice byl v roce 2006 proškolen v kardiopulmonální resuscitaci.

Nemocnice zajistila také seminář pro Gymnázium Tišnov.

V rámci regionální televize – beseda s ředitelem nemocnice a náměstkem LPP - byla informována veřejnost o činnosti nemocnice, byly zodpovězeny i telefonické dotazy diváků.

g) LSPP

Vedoucím lékařem LSPP je MUDr. Miroslava Patočková.

Ordinační doba LSPP je ve všední dny 16:00 – 22:00 hodin, soboty, neděle a svátky 8:00 – 20:00 hodin. Je zajištěna 15ti převážně soukromými praktickými lékaři. K dispozici má také sanitku pro návštěvní službu.

V areálu nemocnice hned v sousedství LSPP je rovněž chirurgická pohotovost. Ordinační doba je ve všední dny od 16:00 do 20:00 hodin, ve volné dny od 10:00 do 20:00 hodin. Zajišťuje ji 9 lékařů - chirurgů.

LSPP využívá služby RDG a oddělení klinické biochemie.

LSPP je vybavena výpočetní technikou.

Služeb LSPP využilo v roce 2006 6 728 pacientů. 436 bylo ošetřeno v rámci návštěvní služby.

1 273 bylo pacientů ve věku od 0-19 let. Průměrný počet ošetřených pacientů ve všední den je kolem 15, v soboty, neděle a svátky 35 - 40 pacientů (počty samozřejmě kolísají dle aktuální situace - v době virózy bylo ošetřeno až 55 pacientů denně).

Viz. příloha [I.2. Tab.D - LSPP.xls](#)

h) V roce 2006 bylo v naší nemocnici ošetřeno celkem 87 cizinců.

Dle státní příslušnosti:	Bělorusko	3
	Německo	3
	Nizozemsko	1
	Slovenská republika	56
	Ukrajina	24

Lůžková část

Interní oddělení

Primářem interního oddělení je MUDr. Miroslava Patočková.

Spádová oblast byla v roce 2006 cca 50 tisíc obyvatel, tj. 10,0 lůžka na 10 000 obyvatel.

V druhé polovině ledna nastoupila mateřskou dovolenou MUDr. Veronika Pozděnová.

Od 1.3. se vrátila po mateřské dovolené MUDr. Silvie Pivníčková, lékařka s I. atestací z interního lékařství. Od 1.8. nastoupila absolventka MUDr. Zuzana Matoušková, která byla zařazena do předatestační specializace z interního lékařství.

Celkem nyní pracuje na interním oddělení 7 lékařů, 6 na plný úvazek a 1 na úvazek 0,5.

2,5 úvazku (bez primáře) jsou lékaři s vyšší atestací, 1 lékařka s atestací I. stupně a 3 lékařky v přípravě na atestaci.

V roce 2006 byla přiznána specializovaná způsobilost dalšímu lékaři.

Lékaři oddělení se účastní pravidelně odborných seminářů pořádaných nemocnicí, rovněž tak odborných sjezdů a seminářů v České republice.

O výsledcích léčby akutního koronárního syndromu bylo referováno na pracovním semináři I. kardiologické kliniky USA - Sv. Anna 2007 17.1.2007.

SZP si postupně zvyšuje kvalifikaci. PSS v oboru ARIP ukončila v roce 2006 1 sestra, PSS v oboru všeobecná interna ukončily 3 sestry. 1 sestra byla nově zařazena do oboru ARIP a t.č. pokračuje ve studiu. V současné době jsou odeslány další 2 žádosti se zařazením do studia.

V roce 2006 se realizovalo přístrojové dovybavení interní JIP - nový monitorovací a telemetrický systém, nový dýchací přístroj, defibrilátory, EKG. Celé zařízení začalo fungovat od března 2006. Toto vybavení splňuje svými parametry nároky na vybavení interních JIP a v současné době zajišťuje velice kvalitní sledování a monitorování životních funkcí pacientů s akutními stavy. Pacienti s určeným spektrem diagnóz jsou tedy vyřešeni na stávajícím pracovišti.

Od ledna 2006 přešla rovněž nemocnice na novou zdravotnickou dokumentaci – HINZ, která splňuje nároky Evropské unie.

Nejčastější základní diagnózy u hospitalizovaných pacientů:

Ischemická choroba srdeční - akutní i chronická forma	358x
Poruchy srdečního rytmu	321x
Cévní mozkové příhody	182x
Srdeční selhání, akutní i chronické	167x
Hypertenzní nemoc	165x
Diabetes mellitus 1.a 2, typu	121x
Synkopy	109x
Onemocnění GIT	108x
Hluboká žilní trombóza a plicní embolizace	104x
Chronická obstrukční plicní nemoc	76x

Z uvedeného vyplývá, že v popředí diagnóz je kardiovaskulární problematika.

V uplynulém roce byl na našem oddělení nárůst poruch srdečního rytmu. Velkým přínosem bylo vybavení telemetrií, které umožňuje monitorování pacientů s těmito diagnózami, jejich včasné vyhodnocení a nastavení správného terapeutického postupu. Na specializovaná pracoviště jsou tedy v současné době odesíláni jen ti pacienti, u kterých je indikován

intervenční výkon-trvalý kardiostimulátor, elektrofyziologické vyšetření, radiofrekvenční ablace... Ostatní jsou vyřešeni na našem pracovišti.

Rovněž věkové složení pacientů je vyšší, maximum pacientů je ve věkové skupině 60-90 a více let. Tím je dána i jejich polymorbidita.

Průměrná ošetrovací doba v roce 2006 byla na standardním oddělení 7,11 dne a snížila se oproti minulému roku o více než 1 den (z 8,29 dne na 7,11 dne).

Na JIP je průměrná ošetrovací doba v roce 2006 3,47 dne, tedy stejná jako v minulém roce.

Obloženost na standardních lůžkách je 92,5 %, na JIP 96,7% a je tedy i nadále velmi vysoká (čísla jsou o něco nižší než v předchozím roce, ale na tomto se jistě podílela i rekonstrukce oddělení - výměna oken).

Mortalita oddělení je 35,0 na 1000 hospitalizací a rovněž vykazuje pokles oproti minulému roku.

LDN - následná rehabilitace

Primářkou oddělení je MUDr. Ludmila Neumayerová.

V současné době pracují na oddělení další 2 lékaři s atestací I. stupně z interního lékařství a 1 lékařka v přípravě na atestaci z rehabilitační a fyzikální medicíny. V roce 2006 absolvovala úspěšně test z interního základu a pokračuje v další přípravě.

Lékaři oddělení se pravidelně účastní seminářů pořádaných nemocnicí a dalších vzdělávacích akcí, primářka oddělení každým rokem absolvuje Sjezd rehabilitační a fyzikální medicíny v Luhačovicích a Neurofarmakologické sympozium v Lísku u Bystřice nad Pernštejnem.

Nejčastější diagnózy:

Dorsalgie
Stavy po CMP a následky cévních mozkových příhod
Arthrozy
Stavy po náhradách kyčelních a kolenních kloubů
Stavy po zlomenině kosti stehenní
Stavy po zlomenině patele
Parkinsonský syndrom
Stavy po mozkovém krvácení
Polyarthroza
Sclerosis multiplex

Oddělení je specializované převážně pro stavy po cévních mozkových příhodách. Z dalších indikací jsou to vertebrogenní potíže, arthrozy a stavy po TEP kyčelních a kolenních kloubů.

Pobyt na tomto oddělení je velice žádaný. Aktivní je také spolupráce s interním oddělením na doléčení některých stavů.

Oddělení má k dispozici škálu fyzikálních a rehabilitačních metod a využívá vodoléčby a elektroléčby.

Obloženost byla v roce 2006 92,9 dne a průměrná délka hospitalizace 32,35 dne. I na těchto číslech má podíl proběhlá rekonstrukce. Oddělení má trvale nízkou mortalitu, v roce 2006 zde zemřelo pouze 8 pacientů.

Na činnost oddělení nebyla v roce 2006 podána žádná písemná stížnost.

Ambulance

Interní

Lékař MUDr. Věra Bahenská má atestaci I. stupně v oboru vnitřní lékařství a v roce 2006 získala licenci ČLK. Pracuje na úvazek 1,0.

Interní ambulance je klíčovou ambulancí. Je filtrem pro pacienty odesílané k hospitalizaci na interní oddělení od praktických lékařů i ambulantních specialistů. Věnuje se pacientům s interními chorobami, řadu z nich má v dispenzární péči.

Počet vyšetření v roce 2006 se drží na stejné úrovni jako v minulém roce, průměrně projde ambulancí 30 pacientů na den.

Chirurgická

Vedoucím lékařem je MUDr. František Suchý, který má atestaci II. stupně v oboru chirurgie a mnohaletou zkušenost. Ambulance pracuje celý týden. Jeden den v týdnu pracuje v ambulanci prof. MUDr. Vladimír Kořístek, DrSc.

Na ambulanci pracuje sestra, která v roce 2006 dokončila pomaturitní specializační studium.

Ambulance zajišťuje také konsiliární služby pro lůžkové oddělení, spolupráce je velice dobrá.

Pacienti vyžadující hospitalizaci na chirurgickém pracovišti jsou odesíláni do brněnských nemocnic.

Diabetologická

Lékařka MUDr. Vlasta Pejchalová.

MUDr. Pejchalová je lékařka s II. atestací z interního lékařství a s osvědčením ČLK pro diabetologii. V ambulanci pracuje na úvazek 0,5.

Sestra Hana Slámová odešla k 31.1.2006 do důchodu, v ambulanci od toho data pracuje sestra Marie Dvořáčková. Ambulance má v péči více než 600 diabetiků. 1x za 2 měsíce ordinuje lékařka se sestrou v Penzionu Tišnov.

V roce 2006 byl nárůst diabetiků, proto od 1.1.2007 došlo k rozšíření úvazku na 0,6.

Kardiologická

Vedoucí lékař je prof. MUDr. Bořivoj Semrád, CSc.

V ambulanci pracuje ještě MUDr. Pavel Mikliš na úvazek 0,4. Celkem je úvazek kardiologické ambulance 0,6.

Ambulance využívá ECHO, EKG Holter, TK Holter, ergometrický komplet, má k dispozici rytmokartu k monitorování poruch rytmu přenosem záznamu přes telefonní linku.

Ambulance má sestru na úvazek 0,6, která pracuje v ordinaci. Další sestra na úvazek 1,0 zpracovává holterovské záznamy, asistuje při ECHO a ergometrických vyšetřeních.

Počet ošetření narostl v této ambulanci o 3,3%.

Gastroenterologická

Vedoucím lékařem je MUDr. Jaroslava Procházková, pracuje v ambulanci na úvazek 0,4. Dalším lékařem je MUDr. Jaroslav Vykouřil s úvazkem 0,4. Oba lékaři mají osvědčení ČLK v oboru gastroenterologie. Ambulance je vybavena gastrofibroskopem, kolonoskopem a rektoskopem.

Počet vyšetření v roce 2006 narostl o 10,8%.

Neurologická

Lékařka MUDr. Iva Lieberzeitová.

Lékařka je neurolog s atestací I. stupně, s licencií ČLK a se specializovanou způsobilostí pro obor. Má certifikovaný kurz EEG vyšetření zakončený zkouškou.

V ambulanci pracuje sestra s funkční specializací v EEG.

Pracovní úvazek lékaře i sestry je 1,0. Ambulance poskytuje péči pacientům odesílaných praktickými lékaři i ambulantními specialisty různých odborností z oblasti Tišnovska a dále pacientům hospitalizovaným na lůžkových odděleních nemocnice.

Je vybavena moderním EEG přístrojem firmy BrainScope.

Lékařka se pravidelně účastní tuzemských školicích akcí v neurologii, navštěvuje rovněž semináře pořádané nemocnicí. I v této ambulanci byl nárůst vyšetření v roce 2006 a to o 9,5%.

Rehabilitační a fyzikální medicína + pracoviště fyzioterapeutek

V ambulanci pracuje MUDr. Ludmila Neumayerová v úvazku 0,2.

Pracoviště sester má celkem 5 specializovaných rehabilitačních sester, 1 zdravotní sestru a 1 sanitárku.

Ambulance měla oproti roku 2005 mírný nárůst výkonů o 1,2%.

Ambulance závodního lékaře

Lékař MUDr. Jan Šumbera

V ambulanci závodního lékaře pracuje kmenový lékař nemocnice, který má rovněž atestaci ze všeobecného lékařství. Ambulance je v provozu 2x týdně po 1 hodině.

Závodní ambulance provádí preventivní prohlídky zaměstnanců. Vlastní léčebná činnost je po domluvě se zdravotními pojišťovnami omezena na prvotní ošetření zaměstnanců bez možnosti registrace a bez možnosti vedení dlouhodobých pracovních neschopností.

V roce 2006 byl celkový počet ošetřených 144.

Komplement

Biochemická laboratoř

Vedoucím lékařem laboratoře je MUDr. Eva Králová, lékař s atestací v klinické biochemii.

MUDr. Králová vystřídala ve vedení RNDr. Hanu Dobrovolnou, která od 1.5.2006 pracuje na úvazek 0,5. Od 15.5.2006 nastoupila Mgr. Andrea Klimíčková, která vystudovala klinickou biochemii.

Na pracovišti pracuje 8 laborantů, 6 má ukončeno specializační studium v úseku práce klinické biochemie.

Laboratoř je členem registru klinických laboratoří.

RDG

Primářem oddělení je MUDr. Miloš Pokorný, CSc.

Na oddělení pracuje další lékař s atestací II. stupně z RDG, 1 lékařka je na MD.

Kolektiv laborantů je plně kvalifikovaný.

Stejně jako v předcházejícím roce RTG komplet Philips a sonograf umožňují diagnostiku na velice dobré úrovni.

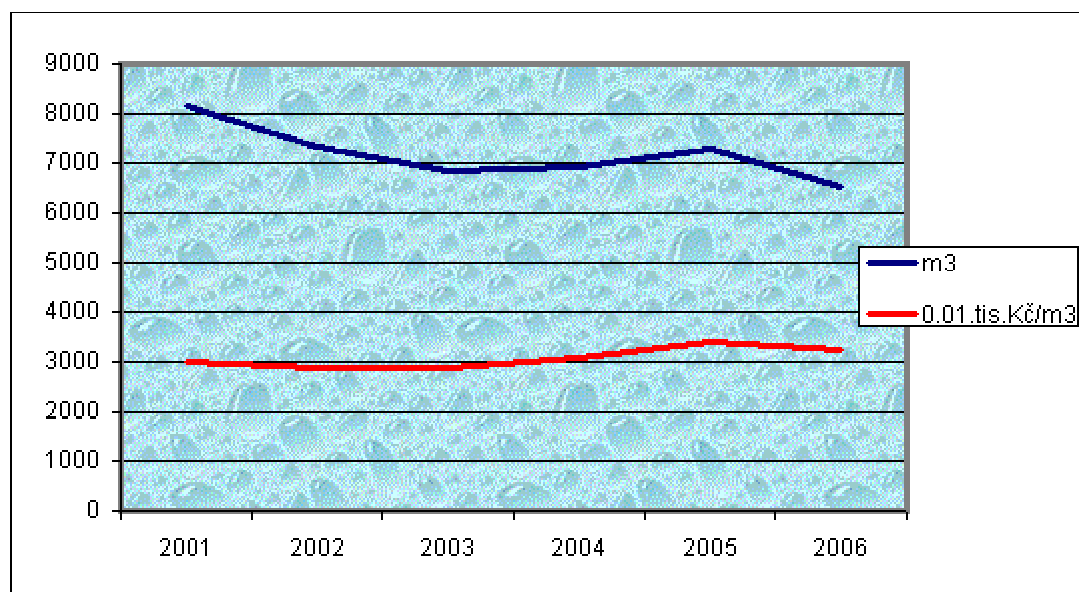
RDG je využíváno i v rámci LSPP. Počty výkonů jsou srovnatelné jako v roce 2005.

I.4. TECHNICKÉ ČINNOSTI

Pitná voda

Vývoj spotřeby vody a celkových ročních nákladů

	2001	2002	2003	2004	2005	2006
m3	8155	7309	6822	6915	7279	6539
0,01.tis.Kč/m3/rok	2988	2886	2863	3077	3394	3256

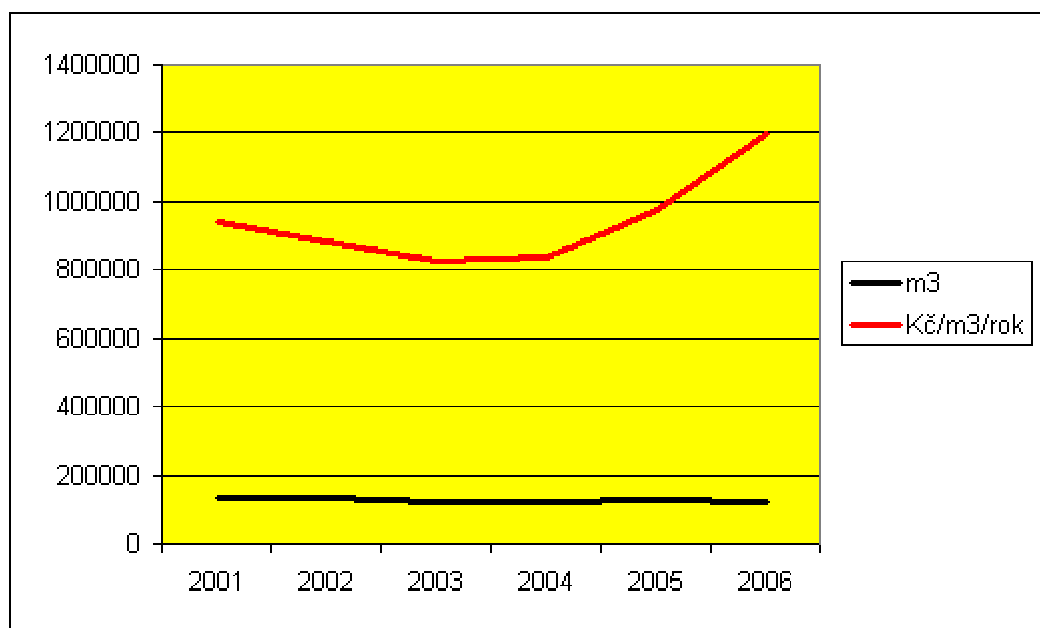


Cena za dodaný kubík vody včetně stočného se zvýšila ze 46,60 Kč na 50,- Kč což je meziroční nárůst ceny o 7.2 %.

Plyn

Vývoj spotřeby plynu a celkových ročních nákladů

	2001	2002	2003	2004	2005	2006
m³	132150	131060	122643	122690	125143	120227
Kč/m³/rok	942893	883697	827464	837038	976167	1197982



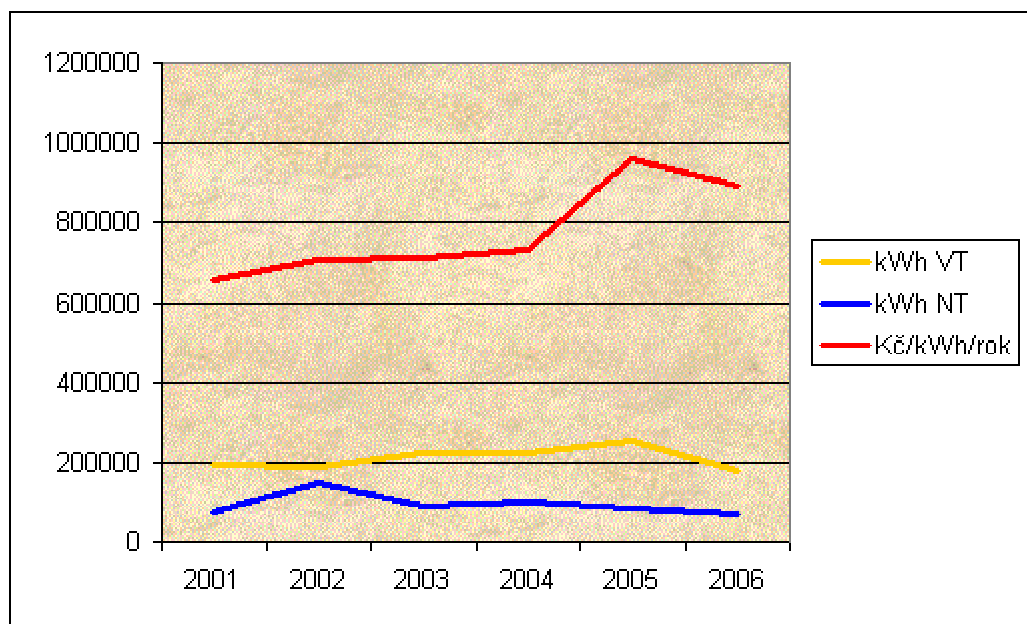
Úspora spotřeby plynu je způsobena příznivým podzimem 2006 a jistě se již projevila i investice do výměny oken na staré budově nemocnice.

Úspora se bohužel neprojevila finančně z důvodu nárůstu ceny plynu.

Elektrická energie

Vývoj spotřeby el.energie a celkových ročních nákladů

	2001	2002	2003	2004	2005	2006
kWh VT	195844	188447	223014	224520	255047	179920
kWh NT	73035	148010	87797	99720	85274	72000
Kč/kWh/rok	655967	706367	714183	730956	961990	892839



Nemocnice nemá náhradní zdroj elektrické energie, který bez přerušení zajistí dodávku elektřiny pro celou nemocnici na neomezenou dobu.

Jediný náhradní zdroj el. energie je bateriová UPS, která zajistí proud na důležitá pracoviště pouze na 30 minut a potřebuje v roce 2007 generální opravu za cenu cca 400 tisíc Kč.

Odpadové hospodářství

Autorizované firmy na likvidaci odpadů celkově navýšily ceny o 21 %.
Produkce odpadů za nemocnici se meziročně snížila.

Stravovací provoz

Při zachování skladby a úrovně stravování z roku 2005 se zvýšily náklady na stravování pacientů v roce 2006 z 58,79 Kč/den na 61,35 Kč/den což je nárůst ceny potravin meziročně o 4,3 %.

Ostatní technické činnosti nemocnice

Technický provoz se v roce 2006 zabýval mimo běžné drobné opravy budov a vybavení, také realizací investiční akce „Rekonstrukce oken a fasády budov nemocnice, parkoviště, malý výtah – havarijní stav, druhý výtah“.

Zpráva z činnosti na úseku BOZP a PO

Všechna technická zařízení a zdravotnické přístroje jsou pravidelně dle příslušných předpisů kontrolovány a případné závady zjištěné kontrolami, byly ve stanovených lhůtách odstraněny.

Pracovníci byli pravidelně proškoleni z předpisů BOZP a PO, jakož i z ostatních rizik vyplývajících z jejich pracovní činnosti nebo byli odesíláni na odborné semináře s konkrétní tematikou.

V roce 2006 nebyl zaznamenán pracovní úraz.

II. PLNĚNÍ ÚKOLŮ V PERSONÁLNÍ OBLASTI

Ostatní osobní náklady (za rok 2006)	tis. Kč	fyzické osoby		přepočtené osoby	
		celkem	z toho s vlastními zaměstnanci	celkem	z toho s vlastními zaměstnanci
dohody o pracovní činnosti	2,605	47	25	14,1	7,5
dohody o provedení práce	62	6	0	1,8	0
vyplacené odstupné	0	x	0	x	0

DOČ jsou uzavírány hlavně pro zajištění služeb LSPP, UPS a vrátnice.

Navýšení počtu lékařů: OKB – vedoucí lékař, RDG – zástup za MD, interní odd. – zástup za MD

Navýšení počtu sester: za dlouhodobou nemoc, zástup za MD

Navýšení fyzioterapeuta – zástup za MD

Zaměstnanci	Stav k 1. 1. 2006		Stav k 31. 12. 2006		Ø přepoč. počet v roce 2006	přepoč.počet prac. / příslušná třída ¹	průměrný plat v Kč	nástupy		výstupy	
	fyzické osoby	přepoč. počet	fyzické osoby	přepoč. počet				fyzické osoby	přepoč. počet	fyzické osoby	přepoč. počet
lékaři a zubní lékaři	16	13,30	20	17,23	15,67	0,68/11 tř. 1,90/13 tř. 3,33/12 tř. 9,76/14 tř	33.832	3	2,81	-	-
farmaceuti	-	-	-	-	-	-	-	-	-	-	-
všeob.sestry, porodní asistentky, (§5 a §6 z.č.96/2004 Sb.)	44	44,00	49	48,19	46,03	30,28 /8 tř. 14,75 /9 tř.	18.123	6	6,00	3	3,00
ostat.zdrav.pracovníci nelékaři s odb. způsobilostí (§7- §21 z.č.96/2004 Sb.)	15	15,00	15	15,00	15,13	5,67 /8 tř. 9,46 /9 tř.	22.439	-	-	-	-
zdrav.pracovníci nelékaři s odb.a speciál. způsobilostí (§22-§28 z.č. 96/2004 Sb.)	6	6,00	7	7,00	6,17	0,17 /8 tř. 6,00 /9 tř.	16.287	1	1,00	-	-
zdrav.prac.nelék.pod odb.dohledem nebo přímým vedením (§29 až §42 z.č. 96/2004 Sb.)	22	22,00	22	22,00	22,43	12,00 /3 tř. 3,43 /4 tř. 7,00 /5 tř.	12.223	1	1,00	2	2,00
jiní odb.prac.nelékaři s odb. způsobilostí (§43 z.č.96/2004Sb.)	1	1,00	1	1,00	0,83	0,83 /12 tř.	16.287	1	1,00	1	1,00
THP	10	10,00	10	10,00	10,00	1,00 /6 tř. 1,00 /9 tř. 1,00 /7 tř. 2,00 /10 tř 2,00 /8 tř. 2,00 /11 tř 1,00 /14 tř	25.050	-	-	-	-
dělníci a provozní pracovníci	20	19,87	18	18,00	19,36	4,00 /2 tř. 3,28 /5 tř. 6,08 /3 tř. 2,00 /6 tř. 1,00 /4 tř. 2,00 /7 tř.	10.418	1	1,00	1	1,00

¹ Uved'te do kolonky pod sebe ve tvaru: 12,4 prac./8 tř,

III. PLNĚNÍ ÚKOLŮ V OBLASTI HOSPODAŘENÍ

Přehled o plnění rozpočtu

Viz příloha [III. Přehled o plnění rozpočtu k 31.12.2006.xls](#)

Platební morálka ZP se sice zlepšila, ale nemocnice má nedostatek finančních prostředků. Je to způsobeno rostoucími náklady, jejichž růst výnosy nekopírují.

Jedním z důvodů nižších výnosů v roce 2006 je rekonstrukce, především výměna oken a oprava fasády staré části budovy, která v roce 2006 probíhala, zasáhla do provozu nemocnice, tím snížila její výkonnost a to se promítlo do úhrad od ZP.

Nemocnice vykázala o 2 047 ošetřovacích dnů (OD) méně oproti roku 2005 (interna méně o 1 148, JIP méně o 89 a LDN méně o 810) tj. pokles o 6 %.

Nemalý vliv na nižší úhrady od ZP má stanovený způsob úhrady pro rok 2006 u LDN. Zastropovaný počet OD podle referenčního období u jednotlivých ZP znamená, že pokud ošetříme více pacientů, než v referenčním období, ZP poskytnutou péči neproplatí.

Podmínka ošetřit u jednotlivých ZP více jak 50 pojištěnců ve sledovaném období tj. pololetí, jinak se mění paušální úhrada na výkonovou. Protože naše nemocnice ošetří v LDN více jak 50 pacientů pouze u VZP, ostatní ZP hradily péči výkonovým způsobem podle sazebníku s hodnotou bodu 1,- Kč.

Znamená to nižší úhradu za bod o 0,13 Kč oproti paušálu. Od 1.1.2006 navíc platí nový sazebník výkonů, ve kterém je celkové bodové ohodnocení OD v LDN nemocnice naší kategorie nižší o 33 bodů. Tyto skutečnosti prohlubují dlouhodobý problém, že ZP naší LDN nehradí k OD režii patřící LDN, ale režii patřící nemocnici nejnižšího typu, což je méně o 121 bodů na OD.

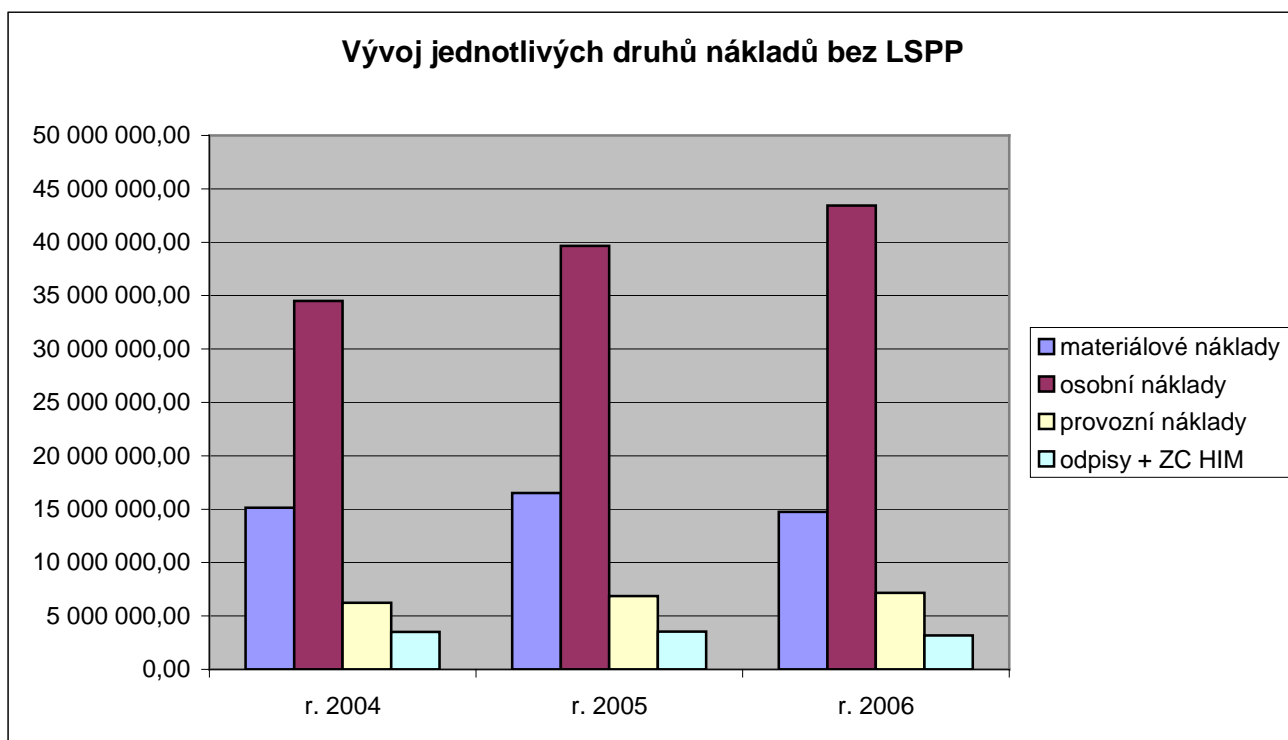
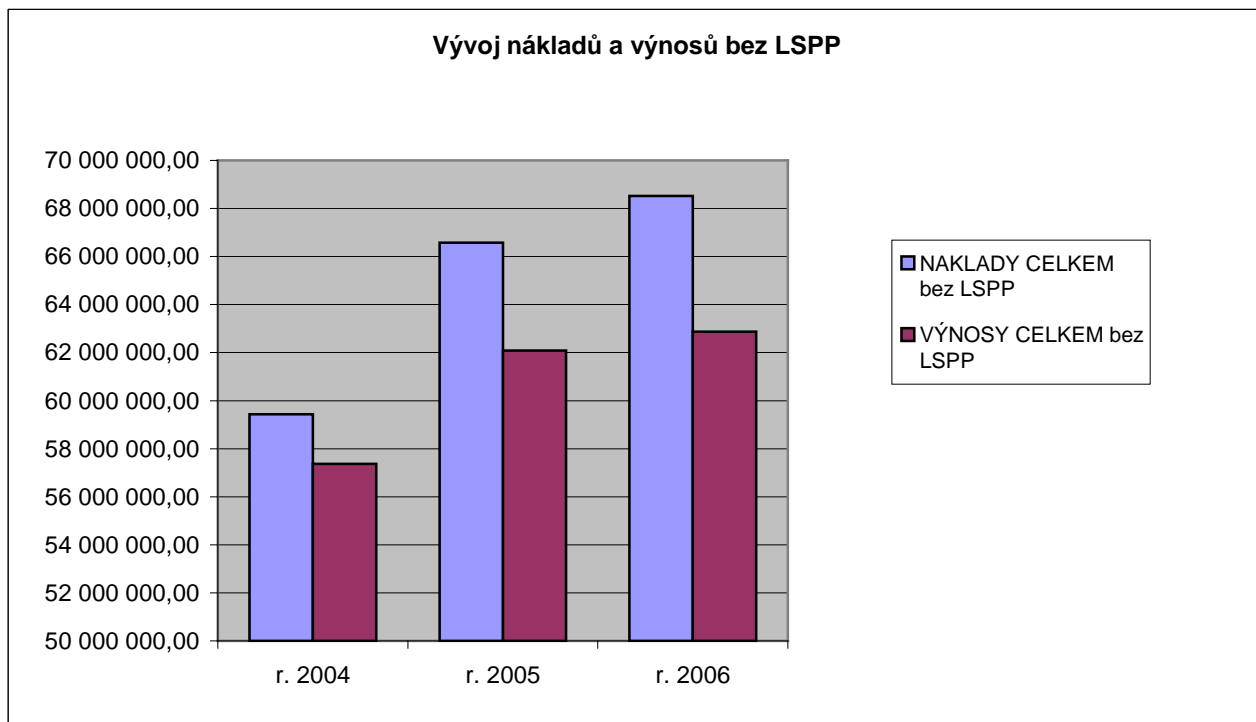
Akutní část nemocnice hrazená paušálem propad ve výkonnosti lůžkové části způsobený rekonstrukcí téměř srovnala a meziročně vyprodukovala výnosy vyšší o 1 740 tis. Kč, naproti tomu LDN má výnosy nižší o 1 805 tis. Kč.

Vzhledem tomu, že LDN tvoří 49% naší lůžkové kapacity, kde je snaha ZP v lepším případě úhrady nenavyšovat, má její financování zásadní vliv na hospodaření nemocnice. Akutní část provozu již není schopná pokrýt svoje náklady a veškeré zbývající režie.

Po několikaletém navyšování mzdových tarifů tvoří osobní náklady již 65,7 % z celkových nákladů, přičemž minimální počty a složení zdravotního personálu jsou nařízeny vyhláškou. Prostor k úsporám není.

Neustále rostou náklady na prokázání způsobilosti k výkonu zdravotnických povolání. Totéž se týká zdravotnických přístrojů. Rostoucí ceny energií a potravin. Prostor, který nám zůstává pro ovlivnění výše nákladů je stále menší a nemá takový význam, aby dokázal eliminovat povinné výdaje.

Trend nákladů a výnosů od roku 2004 a jednotlivých nákladových druhů za stejné období dokumentují následující grafy. Sledované položky jsou očištěny o zaúčtovaný finančně nekrytý FRM.



III.1. VÝNOSY

Nemocnice obdržela příspěvek na provoz od JMK ve výši 60 tis. Kč. Z celkových výnosů to je 0,09%

Příspěvky na provoz od MÚ Tišnov a MÚ Kuřim jsou určeny na pokrytí provozu LSPP. LSPP Šlapanice v roce 2006 neprovozujeme.

Viz. příloha [III.1. a III.2 Výnosy a náklady.xls](#)

III.2. NÁKLADY

V průběhu roku byla provedena následující výběrová řízení:

na zakázky v rozsahu 100 tis. - 1 mil. Kč: vybavení sesteren nábytkem
nová PC – částečná obnova NIS
nová PC – výměna nedostačujících serverů

Viz. příloha [III.1. a III.2 Výnosy a náklady.xls](#)

III.3. FINANČNÍ MAJETEK

Viz. příloha [III.3. Finanční majetek.xls](#)

III.4. POHLEDÁVKY A ZÁVAZKY

Pohledávky

Pohledávky za zdravotními pojišťovnami - minusové položky jsou vratky z pololetního vyúčtování paušálů, o které prozatím ZP nesnížily úhrady, pohledávky po splatnosti 360 dnů a více jsou očekávané platby z roku 2005 u LDN, kdy vyhláška říkala, že máme obdržet 113% úhrady referenčního období, ale ZP uhradily pouze 110%. O rozdílná 3% se stále vedou spory.

Moravskoslezská a Prostějovská ZP - pohledávky jsou přihlášeny do konkurzu. Zatím nemáme informaci, že by byl konkurz ukončen a s jakým výsledkem.

Oproti roku 2005 je výše pohledávek nižší o 3 937 tis. Kč. Průměrné období úhrady pohledávek je 43 dnů a meziročně se o 22 dnů snížilo.

I když platební morálka ZP se zlepšila, nemocnice má nedostatek finančních prostředků na úhradu závazků.

Nižší příjmy ovlivnila rekonstrukce, především výměna oken a oprava fasády staré části budovy, která probíhala v roce 2006, zasáhla do provozu nemocnice a snížila její výkonnost.

Stanovený způsob úhrady pro rok 2006 u LDN a neustále rostoucí státem nařízené náklady.

Závazky

Závazky po lhůtě splatnosti vznikly v důsledku nedostatku finančních prostředků.

Závazek 30 tis. 180 dnů po splatnosti se týká faktury za DDHM, která byla v reklamaci. V současné době je již vyřízena.

Průměrné platební období je 58 dnů a meziročně se prodloužilo o 4 dny.

Bankovní úvěr

Nemocnici byl schválen Radou JMK usnesením z 81. schůze konané dne 24.8.2006 pod bodem č. 37 programu kontokorentní úvěr ve výši 6 mil. Kč u ČSOB a.s.
K 31.12.2006 jsme tento úvěr čerpali ve výši 836 747,23 Kč.

Viz. příloha [III.4. Pohledávky a závazky.xls](#)

III.5. DOTACE A PŘÍSPĚVKY

Státní rozpočet:

Akce „Nem.Tišnov – dovybavení interny a JIP“ evid. č. 2352120201
Dotace 5 900 000,- Kč.
Skutečně vyčerpano 5 899 500,- Kč

V roce 2006 byla JIP interního typu dovybavena novým monitorovacím systémem, dýchacím přístrojem, třemi defibrilátory a novým EKG přístrojem. Toto vybavení splňuje svými parametry nároky na vybavení interních jednotek intenzivní péče a v současné době zajišťuje velice kvalitní sledování a monitorování životních funkcí pacientů s akutními stavy. Pacienti s určeným spektrem diagnóz jsou tedy vyřešeni na stávajícím pracovišti.

Velkým přínosem bylo vybavení telemetrií, které umožňuje monitorování pacientů s poruchami srdečního rytmu, jejich včasné vyhodnocení a nastavení správného léčebného postupu. Na specializované pracoviště jsou tedy v současné době odesíláni jen ti pacienti, kde je indikován intervenční výkon – trvalý kardiostimulátor, elektrofyziologické vyšetření, radiofrekvenční ablace a tím dochází k významným ekonomickým úsporám.

Celkově tedy došlo k výraznému zkvalitnění péče o pacienty s akutními stavy, zvláště s kardiovaskulární problematikou.

Rozpočet JMK:

Akce „Rekonstrukce kanalizačních přípojek“
Dotace 2 000 000,- Kč
Skutečné čerpání 0,- Kč

Provedení akce proběhne v první polovině roku 2007.

Akce „Rekonstrukce oken a fasády budov nemocnice, parkoviště, malý výtah – havarijní stav, druhý výtah“

Dotace 18 000 000,- Kč
Skutečné čerpání 15 866 493,10 Kč

Z akce zbývá dokončit vybudování parkoviště, které se neuskutečnilo v roce 2006 z důvodu odvolání proti rozhodnutí Odboru životního prostředí města Tišnova, které nepovolilo kácení dřevin a z důvodu nejasností okolo napojení odvodnění parkoviště na místní kanalizační síť. Akce bude taktéž dokončena v první polovině roku 2007.

Příspěvek na provoz 60 000,- Kč

Rozpočet MÚ Tišnov:

Akce „Pořízení nového sanitního vozidla“
Dotace 240 000,- Kč
Skutečné čerpání 0,- Kč

Příspěvek nebyl doposud čerpán z důvodu nedostatečných zbývajících finančních prostředků na pořízení vozidla. Pořízení vozidla se plánuje v roce 2007.

IV. AUTOPROVOZ

V roce 2006 době provozovala doprava 6 sanitních vozů DRNR, vozidlo Peugeot PARTNER pro svoz bio vzorků.

Od listopadu 2006 jsme začali užívat novější sanitní vůz VW (BZM 17-57), který jsme převzali od ZZS Jihomoravského kraje a.s. K tomuto datu bylo odstaveno naše nejstarší sanitní vozidlo (BMY 66-44), které již nesplňovalo podmínky pro technický stav vozidla.

Stav autoprovozu dokumentují následující tabulky.

Stáří vozidel a proběhy kilometrů

Typ	SPZ	Rok výroby	Ujeté km	Odpisy
VW	BOI 80-68	1994	378 841	0
FIAT Scudo	BOL 53-52	1999	263 482	0
VW	BSC 72-81	1995	339 383	0
VW	BZM 17-54	1999	154 017	0
VW	BMY 66-44	1994	435 091	0
FIAT Scudo	BOM 07-65	2000	209 905	0
Peugeot Partner	BZM 50-71	2001	162 856	0
VW	BZM 17-57	1999	131 742	0

Vzhledem ke skutečnosti, že od roku 2000 nebylo pořízeno žádné nové vozidlo DRNR a vzhledem ke stáří a proběhům vozidel, je nutná obnova vozového parku řádově jednoho vozidla ročně, aby byla zachována přiměřená odpisová zátěž dopravy vzhledem k reálným úhradám od pojišťoven.

Viz. příloha [Souhrn výkonů a spotřeby PHM 2006.xls](#)

V. PLNĚNÍ ÚKOLŮ V OBLASTI NAKLÁDÁNÍ S MAJETKEM

Viz. příloha [V. Plnění úkolů v oblasti nakládání s majetkem.xls](#)

VI. PŘEHLED O TVORBĚ A ČERPÁNÍ PENĚŽNÍCH FONDŮ

FKSP

Je tvořen i čerpán v souladu s rozpočtem. Jeho zůstatek je kryt finančními prostředky na zvláštním účtu.

Fond odměn

Je tvořen i čerpán v souladu s rozpočtem. Jeho zůstatek je kryt finančními prostředky na běžném účtu.

Fond rezervní

Je tvořen i čerpán v souladu s rozpočtem. V položce ostatní je použito 100 tis. na úhradu penále za porušení rozpočtové kázně při čerpání dotací ze státního rozpočtu.

Fond investiční

Tvorba fondu je v souladu s rozpočtem. V položce ostatní je 17 tis. za zmařenou investici. Zůstatek fondu není krytý finančními prostředky v hodnotě cca 1 800 tis. Kč. Jeho zůstatek tvoří nevyčerpané dotace JMK na investiční akce, které budou uskutečněny v roce 2007.

Viz. příloha [VI. Přehled o tvorbě a čerpání fondů k 31.12.2006.xls](#)

VII. KONTROLNÍ ČINNOST

Vyhodnocení plánu kontrolní činnosti prováděné příspěvkovou organizací, Nemocnice Tišnov, Purkyňova 279, za druhé pololetí roku 2006

Kontrolní činnost byla ve 2. pololetí roku 2006 prováděna v souladu s ročním plánem finanční kontroly schváleným MUDr. Bořkem Semrádem, ředitelem nemocnice.

Cílem kontroly bylo zejména prověřování, zda:

- jsou dodržovány obecné předpisy, přijatá opatření a stanovené postupy,
- rizika související s činností nemocnice jsou včas rozpoznávána a jsou přijímána odpovídající opatření k jejich odstranění nebo zmírnění
- jsou vedoucí orgány nemocnice včas a spolehlivě informovány o nakládání s veřejnými prostředky, o oprávněných operacích a o jejich průkazném účetním zpracování,
- je vedení nemocnice včas a spolehlivě informováno prostřednictvím řídicích kontrol,
- výkon správy nemocnice Tišnov je hospodárný, efektivní a účelný,
- vnitřní kontrolní systém je funkční a dostatečně pohotový,
- plnění rozhodujících úkolů je optimální.

Interní audit, jako nedílná součást vnitřního kontrolního systému nemocnice, měl za úkol provádět nezávislé přezkoumávání a vyhodnocování přiměřenosti a účinnosti řídicí kontroly a prověřovat správnost vybraných operací.

Ve druhém pololetí roku 2006 byly provedeny čtyři interní audity, jejichž předmětem byla kontrola dodržování vnitřních směrnic Nemocnice Tišnov, kontrola čerpání FSKP, kontrola hospodaření podle rozpočtu, ověření vybraných operací, zhodnocení vybraných investičních akcí a nakládání s dotačními prostředky a ověření inventarizačních prací, prověření zajištění příjmů a platební schopnosti nemocnice.

Kontrola dodržování vnitřních směrnic Nemocnice Tišnov, kontrola čerpání FKSP, kontrola hospodaření podle rozpočtu

Byla provedena kontrola dodržování vybraných ustanovení vnitřních směrnic Nemocnice Tišnov, kontrola čerpání fondu kulturních a sociálních potřeb a průběžná kontrola hospodaření podle rozpočtu.

V organizaci je zpracován kompletní soubor interních směrnic, který mimo jiné napomáhá k vytváření podmínek pro příznivé kontrolní prostředí v nemocnici. Pracovníci nemocnice přispívají svými podněty k tomu, aby byla zachována jejich aktuálnost, ať už z hlediska změn právních předpisů či konkrétních potřeb organizace.

Kontrolou vybraných ustanovení nebylo zjištěno žádné významné porušování vnitřních směrnic Nemocnice Tišnov.

Ověření vybraných operací

V rámci kontroly byly prověřeny vybrané pokladní operace a vybraný okruh dodavatelských služeb v období duben až září 2006. Zjištěné nesrovnalosti byly odstraněny již v průběhu provádění kontroly.

Zhodnocení vybraných investičních akcí a nakládání s dotačními prostředky

Kontrola kladla důraz na ověření hospodárnosti, účelnosti a efektivnosti vybraných investičních akcí, nakládání s dotačními prostředky ve vazbě na dodržování příslušných předpisů a závěrečné vyhodnocení vybrané investiční dotace.

Zastupitelstvo JMK schválilo dne 22. 9. 2005 poskytnutí investiční dotace na rok 2005 s použitím v letech 2005 až 2006 na „Rekonstrukci oken a fasády budov nemocnice, parkoviště, malý výtah – havarijný stav a druhý výtah“ v hodnotě 18 000 tis. Kč. Do konce kalendářního roku 2006 se nepodařilo uskutečnit veškeré plánované akce, a proto byla

nevyčerpaná část dotace převedena se souhlasem zřizovatele do dalšího roku. Kontrola jednotlivých faktur týkajících se této investice i celkového vyúčtování dotace je v rámci interního auditu plánována na rok 2007.

Zastupitelstvo JMK schválilo dne 27. 4. 2006 poskytnutí investiční dotace na rekonstrukci kanalizačních přípojek v areálu nemocnice ve výši Kč 2.000 tis. s použitím v letech 2006 a 2007. Tato dotace bude čerpána v roce 2007.

Město Tišnov poskytlo nemocnici investiční dotaci na pořízení sanitky ve výši Kč 240.000,-. Tato dotace bude čerpána v roce 2007.

V rámci interního auditu roku 2006 byla provedena kontrola investiční akce „Nem. Tišnov – dovybavení interny a JIP“ s účastí státního rozpočtu na základě Rozhodnutí vydaného Ministerstvem zdravotnictví dne 25. 1. 2006.

Ověření inventarizačních prací, prověření zajištění příjmů a platební schopnosti nemocnice

Předmětem kontroly je prověření připravenosti a vlastní realizace inventarizačních prací, audit systému zajištění příjmů včetně vymáhání pohledávek a prověření platební schopnosti a platební kázně nemocnice.

Při kontrole provádění inventarizací nebyly shledány žádné nedostatky, inventarizační práce probíhaly v souladu s příslušnými zákony.

Audit systému zajištění příjmů včetně vymáhání pohledávek a prověření platební schopnosti a platební kázně nemocnice nebyl do 31. 12. 2006 ukončen.

Dle výsledků kontroly byly v organizaci vytvořeny podmínky pro to, aby bylo zamezeno ovládnutí všech činností v procesu schvalování, zpracování, evidování a kontroly operací jednou osobou.

V organizaci jsou soustavně vytvářeny podmínky pro zamezení neekonomického využívání veřejných prostředků a výkonu neefektivních nebo neúčelných činností při zajišťování výkonu veřejné správy.

Kontrolované účetní zápisy týkající se veřejných prostředků byly v organizaci uspokojivě doloženy účetními doklady, v účetní evidenci nebyly zjištěny závažné chyby.

Vnitřní kontrolní systém je podle výsledků interního auditu v roce 2006 hodnocen jako přiměřený a účinný, čímž přispívá k zajištění hospodárného, efektivního a účelného plnění úkolů a poslání organizace.

Ing. Veronika Bobčíková

Informace o výsledcích kontrol prováděných externími kontrolními orgány

V roce 2005 proběhly kontroly Finančního úřadu Brno – venkov na čerpání státních dotací. Jejich závěry vzala Rada JMK na vědomí usnesením z 55. schůze ze dne 16.2.2006 pod bodem č. 29 programu. Konečné penále ve výši 100 tis. Kč bylo uhrazeno z rezervního fondu Nemocnice Tišnov, p.o.

VZP Brno – venkov provedla 12.10.2006 kontrolu plateb pojistného na veřejné zdravotní pojištění a dodržování ostatních povinností plátce pojistného. Penále nebylo vyměřeno.

Okresní správa sociálního zabezpečení Brno – venkov provedla ve dnech 5.4. až 7.4.2006 kontrolu pojistného, nemocenského pojištění a plnění úkolů v důchodovém pojištění za období 1.4.2004 až 28.2.2006. Nebyly zjištěny závady, penále nebylo vyměřeno.

VIII. INFORMACE O VÝSLEDKU INVENTARIZACE MAJETKU A ZÁVAZKŮ

Průběh, organizace a zabezpečení inventarizace majetku a závazků se řídí vnitřní směrnici nemocnice č. 5/2006 – Inventarizace majetku a závazků, která nabyla účinnosti 1.3.2006

Její součástí je plán inventarizací pro rok 2006.

Inventury provádí dílčí inventarizační komise jmenované ředitelem nemocnice, které se skládají vždy nejméně ze 2 osob. Členem inventarizační komise je vždy hmotně odpovědná osoba, která však nesmí být předsedou komise.

K 31.12.2006 byly provedeny fyzické inventarizace u následujících druhů majetku:

- zásoby na skladech
- peníze v pokladnách
- DDHM vedený v operativní evidenci
- DDHM vedený na účtu 028
- DHM vedený na účtech 021 a 022
- DDNHM vedený na účtu 018
- software vedený na účtu 013
- nespotřebované pohonné hmoty v nádržích
- nespotřebovaný RTG materiál.

Dokladová inventarizace byla provedena u následujících druhů majetku a závazků:

- pozemky
- materiál na cestě
- ceniny
- nedokončený DHM vedený na účtu 042
- zůstatky na účtech 2, 3 a 9 třídy

Inventarizace byly bez rozdílů.

Zůstatky zjištěné inventarizací odpovídají zůstatkům zachyceným v účetní evidenci

Lůžková péče v nemocnicích - vybrané ukazatele k 31.12. 2006

Oddělení	rok 2003			rok 2004			rok 2005			rok 2006														Přímé mzdové náklady + OON (účet 521) v Kč	Náklady ³⁾ v Kč	Výnosy v Kč	Náklady na jeden ošetrovací den				
	Počet lůžek	Průměrná ošetrovací doba	Využití lůžek v %	Počet lůžek	Průměrná ošetrovací doba	Využití lůžek v %	Počet lůžek	Průměrná ošetrovací doba	Využití lůžek v %	Počet lůžek	Přepoč. počet lékařů	Přepoč. počet sester u lůžka	Počet hospitalizovaných	Počet přijatých zvenku	Počet přijatých z jiného oddělení	Propuštěno	Předáno na jiné oddělení	Zemřelo	Počet ošetrovacích dnů	Skutečná lůžková kapacita v počtu ošetrovacích dnů	Průměrná ošetrovací doba	Využití lůžek						Prům. obsazení lůžka			
																						ve dnech	%					1 úv. lékař/den	1 úv. sestra u lůžka/den		
interna	45	8,66	88,8	45	8,29	90,1	45	8,29	96	45	4,81	14,00	2067	1683	384	1936	80	44	14 663	15 857	7,1	325,8	92,5	9,4	3,2	5 619 574	12 383 562	15 957 923	845	3 574 361	
infekční																															0
TRN																															0
neurologie																															0
psychiatrie																															0
pediatrie																															0
novorozenecké																															0
gynekologie																															0
porodní																															0
chirurgie																															0
ortopedie																															0
urologie																															0
ORL																															0
foniatrie																															0
maxillofaciální chir.																															0
oftalmologie																															0
dermatovenerologie																															0
rehabil. a fyz. med.																															0
následná péče 24	48	33,4	92	48	35,5	93,3	48	35,2	95	48	1,89	13,00	494	460	34	472	7	8	15 853	17 058	32,4	330,3	92,9	25,4	3,7	4 530 555	9 641 249	11 643 714	608	2 002 465	
následná péče 05																															0
interna JIP	5	3,99	96,1	5	3,99	96	5	3,44	102	5	2	11,00	509	458	51	94	382	31	1 765	1 825	3,5	353,0	96,7	2,5	0,5	4 222 402	7 781 929	7 865 635	4 409	83 706	
neurologie JIP																															0
pediatrie JIP																															0
gynekologie JIP																															0
chirurgie JIP																															0
ARO lůžkové																															0
Mezisoučet (lůžková odd.)	98	12,5	90,7	98	12,3	92	98	11,8	96	98	8,7	38	3070	2601	469	2502	469	83	32281	34740	10,5	329,4	92,9	11,3	2,6	14 372 531	29 806 740	35 467 272	923	5 660 533	
ARO anestezie a dospívání																															0
Hemodialýza																															0
Ambulance (vč. příjmové ambulance)																											6 157 856	10 681 624	12 521 924		1 840 300
SVLS - radiodiagnostika																											1 999 826	3 767 322	3 398 787		-368 535
SVLS - hematologie vč. transfuzní stanice																															0
SVLS - mikrobiologie																															0
SVLS - klinická biochemie																											3 142 671	8 337 719	10 216 622		1 878 903
SVLS - nukleární medicína																															0
SVLS - patologie																															0
SVLS - ostatní																															0
Doprava nemocných raněných a rodiček																											1 198 599	2 691 066	2 761 269		70 203
Ústavní lékárna ¹⁾																															0
Správní režie ²⁾																											6 263 547	12 237 368	4 004 233		-8 233 136
Doplňková činnost																															0
Odpisy organizace celkem																												1 705 298			-1 705 298
ORGANIZACE CELKEM⁴⁾																											33 135 029	69 227 136	68 370 107		-857 029

Pozn.:

¹⁾ Ústavní lékárna vč. lékárny pro veřejnost, pokud ji nemocnice provozuje, celkem.

²⁾ Správní režie (ředitelství, účtárny ...).

³⁾ Přímé náklady + náklady obslužných činností (praní, úklid, údržba ...) + provozní režie (energie).

⁴⁾ Odpovídá výkazu zisku a ztrát za celou organizaci.

⁵⁾ Nemocnice Ivančice - JIP zahrnuta pod ARO lůžkové.

Kontaktní osoba:	Jana Drbušková
Telefon:	549 436 036
E-mail:	a.drbuskova@nemtisnov

Název zařízení: **Nemocnice Tišnov, příspěvková organizace**

peněžní údaje uvedeny v tis. Kč

Oddělení	Přepočt. počet lékařů	Přepočt. počet nelékařských povolání podle zákona č. 96/2004 Sb.	Mzdové náklady + OON (účet 521) ¹⁾	Náklady oddělení ¹⁾	Výnosy oddělení	2003	2004	2005	2006
						Celkový počet provedených vyšetření	Celkový počet provedených vyšetření	Celkový počet provedených vyšetření	Celkový počet provedených vyšetření
radiodiagnostika	2,0	5,0	2 000	4 192	3 399	17 028	16 711	18 132	17 845
z toho CT	x	x	x	x	x	x	x	x	x
mamografie	x	x	x	x	x	x	x	x	x
angiografie	x	x	x	x	x	x	x	x	x
mikrobiologie	x	x	x	x	x	x	x	x	x
hematologie	x	x	x	x	x	x	x	x	x
biochemie	0,8	8,0	3 143	8 844	10 217	271 995	282 766	301 066	282 884
patologie	x	x	x	x	x	114	90	38	0
lékárna	x	x	x	x	x	x	x	x	x
...									
...									

¹⁾ Pouze přímé náklady (osobní náklady, materiál, energie, služby, ...), bez režii správních "neléčebných" středisek.

Název zařízení: **Nemocnice Tišnov, příspěvková organizace**

AMBULANCE	2003			2004			2005			2006		
	počet vyšetření	Přepoč. počet lékařů*	Přep.počet nelékař. povolání*	počet vyšetření	Přepoč. počet lékařů*	Přep.počet nelékař. povolání*	počet vyšetření	Přepoč. počet lékařů*	Přep.počet nelékař. povolání*	počet vyšetření	Přepoč. počet lékařů*	Přep.počet nelékař. povolání*
nemocnice vyplní názvy ambulancí dle své skutečnosti:												
interní	6 531	1,0	1,0	6 757	1,0	1,0	7 600	1,0	1,0	6 989	1,0	1,0
diabetologická	2 422	0,2	0,2	2 383	0,6	0,5	2 577	0,7	0,5	2 468	0,5	0,5
kardiologická	3 364	0,4	1,0	3 857	0,6	1,6	4 211	0,6	1,6	4 357	0,6	1,7
neurologická	1 994	0,6	1,3	3 232	1,0	1,2	3 333	1,0	1,0	3 617	1,0	1,0
chirurgická	5 961	0,8	1,0	6 343	0,8	1,0	7 962	1,0	1,0	7 634	1,0	1,0
gastroenterologická	1 087	0,5	1,0	1 200	0,5	1,0	1 370	0,5	1,0	1 511	0,6	0,6
závodní lékař	114	0,1		195	0,1		223	0,1		180	0,1	
FBLR lékař	3 027	0,4		3 156	0,4		3 413	0,4		3 441	0,2	
FBLR sestry	21 323	0,0	5,8	23 966	0,0	5,6	23 277	0,0	6,0	22 256	0,0	6,2
...												
...												
...												
...												
...												
...												
...												
...												
...												

* stav k poslednímu dni roku

v tis. Kč

LÉKARNA	2003	2004	2005	2006
Výdej na recepty				
Přímý prodej				
Výdej na poukazy				
Výdej léků pro nemocnici				
Výdej SZM pro nemocnici				

Nemocnice Tišnov lékárnu nemá

Stav k 31.12. 2006	Přehled o lékařské službě první pomoci (LSPP) v Jihomoravském kraji									
Název zdravotnického zařízení poskytujícího LSPP	Nemocnice Tišnov, příspěvková organizace									
Adresa zdravotnického zařízení poskytujícího LSPP	Nemocnice Tišnov, příspěvková organizace, Purkyňova 279, 666 13 Tišnov									
Adresa ordinace poskytující LSPP	LSPP Tišnov									
Druh LSPP	*dospělí dospělí+děti	chirurgie	stomatolog.	*dospělí dospělí+děti	děti	stomatolog.	*dospělí dospělí+děti	děti	stomatolog.	
Počet vyšetření za rok	5 260	1 723								
Návštěvní služba (ANO/NE)	NE									
Počet výjezdů návštěvní služby za rok	0									
Kód výkonu / počet výkonů za rok	01023 3 831	51022 1 336								
	09215 986	09233 237								
	02033 738	51023 185								
	01150 440	09239 114								
	02023 395	61113 53								
	09219 229	66219 43								
	09511 229	09511 40								
	01180 253	09215 37								
	01160 132	09241 34								
	09527 38	62140 28								
	09216 34	61115 20								
	76211 10	66225 20								
	01025 5	66211 19								
	09220 4	66215 10								
	09223 4	53119 14								
	62131 3	51811 12								
	09211 2	09243 8								
	01030 1	76213 7								
	01170 1	91129 7								
	09127 1	62150 5								
	09233 1	66213 4								
	09239 1	66222 6								
		51821 7								
		53111 4								
		53515 4								
		66949 2								
Příjmy za rok	2 583 049									
z toho od zdravotních pojišťoven	519 049									
od obcí	2 064 000									
jiné příjmy	0									
Ordinační doba	PD 16-22 S,N,Sv 8-20	PD 16-20 S,N,Sv 10-20								
Provozní doba návštěvní služby	jako ord.doba									
Počet lékařů střídajících se ve službách	17	7								
Počet lékařů v 1 směně	1	1								
Mzda lékaře Kč/hod.	165/198	165/198								
Počet sester střídajících se ve službách	14									
Počet sester v 1 směně	1	***2								
Mzda sestry Kč/hod.	83/100	83/100								
Mzda řidiče Kč/hod.	66/77									
Počet řidičů střídajících se ve službách	7									
Počet řidičů v 1 směně	1									
Poznámka										

*nehodící se škrtněte (vymažte)

Pozn.: Do kolonky "Poznámka" uveďte počet měsíců poskytování LSPP, pokud nebyla poskytována celoročně.

***2

sestra společná s praktikem, posílení S,N,Sv 10 - 14,

Vypracoval: Jana Drbušková

Telefon: 549 436 036

E-mail: Jana.drbuskova@nemtisnov.cz

Název organizace: Nemocnice Tišnov, příspěvková organizace

	SÚ	AÚ	Hlavní činnost				Doplňková činnost				
			Skutečnost		Upravený rozpočet 2006	% plnění upraveného rozpočtu	Skutečnost		Upravený rozpočet 2006	% plnění upraveného rozpočtu	
			2005	2006			2005	2006			
Náklady v tis.Kč											
Spotřebované nákupy											
Spotřeba materiálu	501			14 425	12 532	12 530	100,0%				
		5010200000	Leky	2 115	1 940	1 940	100,0%				
		5010204000	Medicínální plyny	36	35	35	100,0%				
		5010300000	Krev	234	178	178	100,0%				
		5010401000	SZM material RTG	390	301	300	100,3%				
		5010402000	SZM material OKB	3 422	3 242	3 240	100,1%				
		5010404000	SZM obvazovy material	199	206	206	100,0%				
		5010414100	SZM injekcni technika	226	295	295	100,0%				
		5010414200	SZM zdrav technika z plastu	128	169	170	99,4%				
		5010414300	SZM ost zdrav material	723	952	950	100,2%				
		5010414400	SZM cenove odchylky zdrav mat	-1	1	0					
		5010500000	Pohonne hmoty	561	615	615	100,0%				
		5010510000	Oleje mazadla	6	1	2	50,0%				
		5010601000	Potraviny pacienti	2 012	1 979	1 980	99,9%				
		5010603000	Potraviny zamestnanci	353	353	354	99,7%				
		5010701000	Kancelarsky material	172	170	170	100,0%				
		5010703000	Cisticí prostredky	219	219	220	99,5%				
		5010704000	Material pro udrzbu	7	22	22	100,0%				
		5010705000	Material pro vypocetni technik	133	151	150	100,7%				
		5010706000	Ostatni material	183	168	170	98,8%				
		5010706100	Nadobi	10	18	18	100,0%				
		5010707000	ND zdravotni	91	95	95	100,0%				
		5010708000	ND ostatni	11	16	16	100,0%				
		5010708100	ND pro dopravu	53	24	24	100,0%				
		5010801000	DDHM zdravotni 900_2999	18	10	10	100,0%				
		5010801100	DDHM zdravotni 3000_40000	1 635	99	100	99,0%				
		5010802000	DDHM ostatni 900_2999	90	69	70	98,6%				
		5010802100	DDHM provozni 3000_39999	105	191	190	100,5%				
		5010804000	DDHM nábytek 3000_40000	587	387	387	100,0%				
		5010805000	DDHM výpočet tech. 3000_40000	407	372	370	100,5%				
		5010901000	Pradlo pro pacienty	128	69	70	98,6%				
		5010902000	Pradlo obuv pro zamest	122	127	125	101,6%				
		5011000000	Knihy ucebnice pomucky	50	58	58	100,0%				
Spotřeba energie	502			2 215	2 353	2 350	100,1%				
		5020100000	Spotřeba el energie	790	817	820	99,6%				
		5020200000	Spotřeba vody a stocne	392	385	380	101,3%				
		5020300000	Spotřeba pary a tepla	-2	0	0					
		5020400000	Spotřeba plynu	1 035	1 151	1 150	100,1%				
Spotřeba ostatních neskladovat. dodávek	503			0	0						
Prodané zboží	504			0	0						
Služby											
Opravy a udržování	511			1 562	1 492	1 490	100,1%				
		5110100000	Opravy a údržba nemovitého maj.	616	713	710	100,4%				
		5110210000	Zdravotnicka a labor technika	523	351	350	100,3%				
		5110220000	Stroje a pristroje provozni	87	129	130	99,2%				
		5110230000	Dopravni prostredky	287	258	258	100,0%				
		5110240000	Výpočetní technika	0	9	0					
		5110270000	Drobne opravy	49	32	42	76,2%				
Cestovné	512			60	82	80	102,5%				
		5120100000	Zamestnanci_tuzemske cesty	60	82	80	102,5%				

		5480100000	Manka a škody _ inventury								
		5480200000	Manka a škody - ostatní								
		5480300000	Škoda -likvidace nepotřeb.zásob	0	0						
Jiné ostatní náklady	549			317	475	479	99,2%				
		5490101000	Pojistne	130	127	130	97,7%				
		5490102000	Bankovní poplatky	35	28	29	96,6%				
		5490102100	Bankovní poplatky - úvěr	11	10	10	100,0%				
		5490104000	Haléřové vyrovnání		5	5	100,0%				
		5490109000	Ostatní náklady _ nedan	5	5	5	100,0%				
		5490202000	Vyplaty fyz osobam _ odpovědn	20	20	21	95,2%				
		5490209000	Náhrada škody	0	2	0					
		5490300000	Skoleni, sjezdové poplatky	90	129	130	99,2%				
		5490400000	TZ DHM		6	6	100,0%				
		5490430000	TZ DDHM	26	55	55	100,0%				
		5491500000	Mimořádné náklady kalkulované		71	71	100,0%				
		54920000000	Zmařená investice		17	17	100,0%				
Odpisy, prodaný majetek, rezervy a opravné položky											
Odpisy dlouhodobého majetku	551			2 545	1 705	1 707	99,9%				
		5511100000	Odpisy dlouhodob hmot majetku	3 491	3 220	1 707	188,6%				
		5514000000	ZC vyrazeneho DHM	138	4						
		5519160000	Odpisy - nekrytý FRM	-1 084	-1 519						
Zúst. cena prod. dlouhodobého majetku	552			0	0						
Prodané cenné papíry a podíly	553			0	0						
Prodaný materiál	554			0	0	0					
		5542000000	Prodané potraviny								
Tvorba zákonných rezerv	556			0	0						
Tvorba zákonných opravných položek	559			0	0						
Dodatečné odvody dané z příjmů	595	59501000000	Dodatečné odvody dané z příjmů		5	4	125,0%				
Náklady celkem:				63 440	69 227	69 266	99,9%	0	0	0	

Poznámky:

- 1) Vypracujte, prosím, s rozvedením jednotlivých položek na syntetických účtech do analytických účtů, které příspěvková organizace používá.
- 2) Upravený rozpočet znamená rozpočet po poslední změně rozpočtu do data , k němuž je tato tabulka zpracována.
- 3) Krátce zdůvodněte výrazné odchylky u jednotlivých položek nákladů.

Sestavil dne: 9.2.2007
Jméno: Drbušková
Podpis:

Jméno ředitele: MUDr. Bořek Semrád
Podpis ředitele:

částečná obnova PC na pracovnách

Uvedení stavů na bankovních účtech k 31.12.2006

Běžný účet	6 000 000,00
Běžný účet FKSP	48 294,28

Vyčíslení a zdůvodnění rozdílů mezi bankovním a účetním stavem FKSP

912 - FKSP k 31.12.2006	166 253,98
Běžný účet FKSP k 31.12.2006	48 294,28
Pokladna FKSP k 31.12.2006	9 752,00
	58 046,28
dorovnání přídělu (bankovně provedeno v 1/2007)	108 207,70
	166 253,98

Uvedení stavů v pokladnách k 31.12.2006

Pokladna	17 341,50
Pokladna FKSP	9 752,00
Pokladna pacienti	14 670,00
Celkem	41 763,50

Stav cenin k 31.12.2006	0,00
--------------------------------	------

Krátkodobý bankovní úvěr k 31.12.2006	836 747,23
----------------------------------------------	------------

Přehled pohledávek a závazků k 31.12.2006

Přehled pohledávek a závazků k 31.12.2006									
Název organizace:		Nemocnice Tišnov, příspěvková organizace							
Pohledávky		po splatnosti							
účet (SÚ, AÚ)	celkem	do data splatnosti	po splatnosti celkem	0-30 dnů po splatnosti	31 - 60 dnů po splatnosti	61 - 90 dnů po splatnosti	91 -180 dnů po splatnosti	181 - 360 dnů po splatnosti	nad 360 dnů po splatnosti
3110111101 - VZP	6 204 932,59	6 091 610,48	113 322,11	-117 021,49				191 459,40	38 884,20
3110120101 - VOZP	223 684,19	225 396,18	-1 711,99	-4 149,00					2 437,01
3110120501 - HZZP	16 764,01	8 970,57	7 793,44	1 424,52	1 688,32	2 202,79	2 477,81		
3110120701 - OZP	67 571,00	68 388,00	-817,00	-817,00					
3110120901 - Zam. poj. Škoda	0,00	0,00	0,00						
3110121101 - ZPMVČR	835 477,00	1 199 608,01	-364 131,01	-387 984,81					23 853,80
3110121301 - Revírní ZP	2 410,41	2 410,41	0,00						
3110121701 - Metal-Alliance	28 611,89	28 611,89	0,00						
3110122201 - ČNZP	44 480,66	150 302,76	-105 822,10	-114 839,38					9 017,28
3110420000 - ost. zdrav.sl.	5 011,00	2 764,00	2 247,00	2 247,00					
3110500000 - nezdrav.služby	119 373,94	119 373,94	0,00						
3112150000 - Moravsko.ZP	14 981,74	0,00	14 981,74						14 981,74
3112190000 - Prostějv.ZP	13 815,99	0,00	13 815,99						13 815,99
311 - celkem	7 577 114,42	7 897 436,24	-320 321,82	-621 140,16	1 688,32	2 202,79	2 477,81	191 459,40	102 990,02
3140112000 - záloha Kuřim pára	1 476,00	1 476,00							
3140113000 - záloha Kuřim vodné	48,00	48,00							
3140114000 - záloha Kuřim el.en.	534,00	534,00							
3140130000 - záloha el.energii	228 650,00	228 650,00							
3140507000 - záloha ostatní 2007	9 305,70	9 305,70							
3140550000 - Benzina karty	1 000,00	1 000,00							
3140560000 - Eurotel	795,00	795,00							
3140570000 - T-Mobil	1 000,00	1 000,00							
314 - celkem	242 808,70	242 808,70	0,00	0,00	0,00	0,00	0,00	0,00	0,00
3166000000 - Refundace mezd	1 370,00	1 370,00							
3167100000 - Ostatní pohledávky	587,00	587,00							
316 - celkem	1 957,00	1 957,00	0,00	0,00	0,00	0,00	0,00	0,00	0,00
celkem	7 821 880,12	8 142 201,94	-320 321,82	-621 140,16	1 688,32	2 202,79	2 477,81	191 459,40	102 990,02

Z á v a z k y									
účet (SÚ, AÚ)	celkem	do data splatnosti	po splatnosti						
			po splatnosti celkem	0-30 dnů po splatnosti	31 - 60 dnů po splatnosti	61 - 90 dnů po splatnosti	91 -180 dnů po splatnosti	181 - 360 dnů po splatnosti	nad 360 dnů po splatnosti
3210100000 - léky	406 436,98	128 650,98	277 786,00	120 409,29	157 376,71				
3210200000 - krev	36 472,00	10 200,00	26 272,00	10 644,00	15 628,00				
3210300000 - SZM	1 407 318,53	265 785,96	1 141 532,57	646 985,75	264 898,42	229 648,40			
3210410000 - režie	1 758 883,00	404 529,60	1 354 353,40	581 097,35	360 440,45	412 815,60			
3210420000 - ostatní mat.	318 005,78	111 203,22	206 802,56	119 342,00	62 144,56	25 316,00			
3210430000 - potraviny	485 641,40	150 193,50	335 447,90	169 860,60	136 440,30	29 147,00			
3210501000 - DHM stroje	355 966,00	355 966,00	0,00						
3210502000 - DHM ostatní	107 537,80	107 537,80	0,00						
3210504500 - DHM -TZ budovy	153 153,00	153 153,00	0,00						
3210505000 - DDHM	312 138,00	267 235,00	44 903,00	14 903,00			30 000,00		
321 - celkem	5 341 552,49	1 954 455,06	3 387 097,43	1 663 241,99	996 928,44	696 927,00	30 000,00	0,00	0,00
3310100000 - zaměstnanci mzdy	6 639,00	6 639,00							
331 - celkem	6 639,00	6 639,00	0,00	0,00	0,00	0,00	0,00	0,00	0,00
3330210000 - spoření	2 439 870,00	2 439 870,00							
3330220000 - půjčky	2 570,00	2 570,00							
3330230000 - pojištění	3 618,00	3 618,00							
3330240000 - exekuce	1 777,00	1 777,00							
3330250000 - odborový svaz	11 600,00	11 600,00							
333 - celkem	2 459 435,00	2 459 435,00	0,00	0,00	0,00	0,00	0,00	0,00	0,00
3360100000 - sociální pojištění	1 039 766,00	1 039 766,00							
3360200000 - zdravotní pojištění	440 048,00	440 048,00							
336 - celkem	1 479 814,00	1 479 814,00	0,00	0,00	0,00	0,00	0,00	0,00	0,00
3420100000 - daň z příjmu zam.	396 521,00	396 521,00							
342 - celkem	396 521,00	396 521,00	0,00	0,00	0,00	0,00	0,00	0,00	0,00
3792100000 - jiné závazky pac.pokl.	14 670,00	14 670,00							
347 - celkem	14 670,00	14 670,00	0,00	0,00	0,00	0,00	0,00	0,00	0,00
c e l k e m	9 698 631,49	6 311 534,06	3 387 097,43	1 663 241,99	996 928,44	696 927,00	30 000,00	0,00	0,00
Sestavil dne: 6.2.2007									
Jméno: Drbušková						Jméno ředitele: MUDr.Bořek Semrád			
Podpis:						Podpis ředitele:			

Přehled o plnění rozpočtu k 31.12.2006

Název organizace: Nemocnice Tišnov, příspěvková organizace

v tis. Kč

					předpoklad k 31.12.2006			
	schválený rozpočet	upravený rozpočet	skutečnost	% S/UR	schválený rozpočet	upravený rozpočet	skutečnost	% S/UR
Tržby za vlastní výroby								
Tržby z prodeje služeb	63 254	61 534	61 533	100,00%				
Tržby za prodané zboží								
Tržby z prodeje dlouhodobého majetku								
Tržby z prodeje cenných papírů								
Tržby z prodeje materiálu								
Použití fondů: Rezervní fond	120	220	219	99,55%				
Investiční fond	1 000	710	713	100,42%				
Jiné ostatní výnosy	502	3 782	3 781	99,97%				
Přijaté dotace	2 070	2 070	2 064	99,71%				
Příspěvek na provoz od zřizovatele	60	60	60	100,00%				
Výnosy (zdroje) celkem	67 006	68 376	68 370	99,99%	0	0,00	0,00	0,00
Spotřeba materiálu	13 110	12 530	12 531	100,01%				
Spotřeba energie	2 285	2 350	2 353	100,13%				
Prodané zboží								
Opravy a udržování	2 150	1 490	1 492	100,14%				
Cestovné	40	80	82	102,50%				
Náklady na reprezentaci	20	43	43	100,00%				
Ostatní služby	4 373	5 073	5 078	100,10%				
Osobní náklady celkem	45 372	45 492	45 446	99,90%	0	0,00	0,00	0,00
z toho: platy zaměstnanců	30 517	30 517	30 468	99,84%				
OON	2 566	2 666	2 667	100,04%				
soc. a zdrav. pojištění	11 579	11 599	11 599	100,00%				
zákonné sociální náklady	610	610	610	99,94%				
ostatní sociální náklady	100	100	102	102,00%				
Odpisy dlouhodobého majetku	3 567	1 707	1 705	99,88%				
Daně a poplatky	8	6	6	100,00%				
Ostatní náklady	334	494	491	99,39%				
Náklady celkem	71 260	69 266	69 227	99,94%	0	0,00	0,00	0,00
Hospodářský výsledek	-4 254	-890	-857	96,33%	0			

Hospodářský výsledek za hlavní i doplňkovou činnost celkem

-857

Ztráta z předcházejících let

-857

Zpracoval dne: 29.1.2007

Jméno: Drbušková Podpis:

Jméno ředitele: MUDr. Bořek Semrád

Podpis ředitele:

Souhrn výkonů a spotřeby PHM za rok 2006

č.	SPZ vozidla	Typ vozidla	Celkem najetých km	Vykázané pojišťovny km	Nevytižené kilometry km	Režijní kilometry km	Spotřeba PHM l	Stanovená norma l/100 km	Skutečná spotřeba l/100 km	Opravy vozidel Kč	Dovybavení vozidel Kč	Využití vozidel
1.	BOL 53-52	Scudo	33825	35632	-1807	241	3062	9,3	9,05	58814,50	0	sanita DRNR
2.	BOM 07-65	Scudo	34458	32800	1658	2194	3133	9,3	9,09	36306,00	0	sanita DRNR
3.	BOI 80-68	VW	33320	31507	1813	958	3262	10,5	9,78	15258,00	0	sanita DRNR
4.	BSC 72-81	VW	29249	27384	1865	259	3216	11,0	10,99	40748,50	0	sanita DRNR
5.	BZN 17-54	VW	33104	36237	-3133	890	3307	10,5	9,98	16560,00	0	sanita DRNR
6.	BMY 66-44	VW	22292	23840	-1548	826	2189	10,5	9,92	6620,00	0	sanita DRNR
7.	BZM 17-57	WV	4689	4996	-307	0	490	10,5	10,02	0,00	0	sanita DRNR
8.	BZM 17-51	Partner	28671			28671	2486	8,5	8,67	54814,50	0	svoz bio materiálu

CELKEM		219608	192396	-1459	34039	21145				229121,50	0	
---------------	--	---------------	---------------	--------------	--------------	--------------	--	--	--	------------------	----------	--

Jednotlivé kategorie majetku			
SÚ	název	stav k 1.1.2006	stav k 31.12.2006
013	Software	82 110,00	82 110,00
018	Drobný dlouhodobý nehmotný majetek	1 072 399,40	1 042 999,40
021	Stavby	64 433 362,95	80 825 058,76
022	Samostatné movité věci a soubory movitých věcí	25 466 388,63	30 144 582,90
028	Drobný dlouhodobý hmotný majetek	9 403 174,66	10 265 237,96
031	Pozemky	5 372 253,00	5 301 193,00
042	Nedokončený dlouhodobý hmotný majetek	181 130,00	642 241,86
	Celkem	106 010 818,64	128 303 423,88

Přírůstky			
SÚ	název	Pořizovací cena	poznámka
021	rekonstrukce budovy (ona, fasáda, výtahy)	16 262 480,01	
	kyslíkové rozvody	229 356,80	
	automatické dveře	153 153,00	
		16 644 989,81	
022	dovybavení JIP- státní dotace	6 004 518,80	
	densitometr X-RITE	44 373,00	
	výrobník čaje a kávy	130 662,00	2 ks á 65 331,-
	antena-sta	54 290,00	
	sanitní vozidlo BZM 17-57	731 646,00	bezúplatný převod
		6 965 489,80	
028	lehátko BTL - 1300	36 282,00	
	plošina nestabilní	11 200,00	
	křeslo toaletní	4 916,00	
	křeslo sprchové pojízdné	24 992,00	4 ks á 6 248,-
	zástěna trojdílná	14 938,00	2 ks á 7 469,-
	zástěna jednodílná	6 860,00	3 ks á 3 430,-
	termos TNV 10	26 170,00	4 ks á 6 542,50
	filtr AQ 1200	60 309,00	2 ks á 30 154,50
	Nokia 6280 + příslušenství	44 387,00	2 ks á 22 193,50
	klimatiz. XC-25Y	8 999,00	
	robot ETA	3 000,00	
	fotoaparát Olympus	9 622,00	
	navigace GPS	24 680,00	2 ks á 12 340,-
	lednice	13 685,00	
	HDR Sharkoon na zálohování	11 038,00	2 ks á 5 519,-
	PC Intel Celeron	13 382,00	
	tiskárna Epson	14 697,00	
	NB Acer	22 995,00	
	PC HAL 3000	24 589,00	
	monitor	6 679,00	
	tiskárna HP color	30 226,00	2 ks á 15 113,-
	tiskárna HP laser	9 561,00	
	tiskárna Canon	9 596,00	
	NB ThjnkPad R 60	39 894,00	
	PC HAL 3000	122 232,00	8 ks á 15 279,-
	monitor Samsung	48 432,00	8 ks á 6 054,-
	tiskárna HP LJ	18 306,00	3 ks á 6 102,-
	nábytková sestava - sestra	32 011,00	
	nábytková sestava - lékař	34 867,00	
	lavice 2 sedadlová	34 510,00	5 ks á 6 902,-
	lavice 3 sedadlová	10 204,00	
	lavice 4 sedadlová + stolek	17 255,00	
	stolová sestava	26 775,00	

	sestava skříní	35 700,00	
	sestava pracovních skříní	37 604,00	
	výsuvné lékárny	39 270,00	
	stolová sestava	39 032,00	
	sestava skříní	27 132,00	
	sestava skříní na prádlo	39 270,00	
	skříně šatní	13 090,00	
		1 048 387,00	
	Přírůstky celkem	24 658 866,61	
Úbytky			
SÚ	název	Pořizovací cena	poznámka
018	pojišťovna RLP	9 450,00	likvidace
	servisní aplikace RLP	19 950,00	likvidace
		29 400,00	
021	garáž	126 647,00	bezúplatný převod na ZZS
	garáž p.c. 1784	126 647,00	bezúplatný převod na ZZS
		253 294,00	
022	fotometr	77 002,00	likvidace
	fotometr	114 309,00	likvidace
	kardiotachometr	12 642,00	likvidace
	kardiotachometr	12 642,00	likvidace
	kardioskop	37 414,00	likvidace
	EKG NEK	123 132,00	likvidace
	kardioskop	38 427,00	likvidace
	kardioskop	38 427,00	likvidace
	kardioskop	38 427,00	likvidace
	monitorovací systém	1 491 257,33	likvidace
	pitevní stůl	191 730,00	bezúplatný převod na Nemocnice Vyškov
	operační svítidlo	64 355,00	bezúplatný převod na Nemocnice Vyškov
	destilační přístroj	47 531,20	likvidace
		2 287 295,53	
028	pilka el. EVP	9 987,60	bezúplatný převod na Nemocnice Vyškov
	kolorimetr	5 713,00	likvidace
	spektrofotometr	5 013,00	likvidace
	ultratermostat	6 921,00	likvidace
	ambuvak	5 290,00	likvidace
	rukavice	8 601,00	likvidace
	kufr lékařský	3 480,00	likvidace
	vozík	15 985,17	bezúplatný převod na Nemocnice Vyškov
	chladnička 65 l	4 390,00	likvidace
	televizor	7 650,00	likvidace
	televizor	5 399,00	likvidace
	televizor	7 990,00	likvidace
	fotoaparát AGFA	9 176,00	2 ks á 4 588,- likvidace
	chladnička	4 330,00	likvidace
	monitor MON	13 000,00	2 ks á 6 500,- likvidace
	tiskárna EPSON	14 000,00	likvidace
	monitor SAMPO	12 163,40	2 ks á 6 081,70 likvidace
	tiskárna HP LJ	17 067,80	likvidace
	monitor SAMPO	3 757,70	likvidace
	židle otočná	3 500,00	likvidace
	stůl psací	7 552,20	likvidace
	koberec	3 782,43	likvidace
	křeslo DELTA	4 450,00	likvidace
	neruzový stůl	3 209,40	likvidace
	rozkládací křeslo	3 915,00	likvidace

		186 323,70	
031	pozemek	2 090,00	převod na ZZS
	pozemek	2 090,00	převod na ZZS
	pozemek	66 880,00	převod na ZZS
		71 060,00	
	Ubytky celkem	2 823 193,23	
	Rozpis zůstatku		
042	servery 2 ks	355 966,00	Ing. Měřínský, Brno
	projekt komunikace	18 000,00	Ing. Pokorný, Brno
	projekt rekonstrukce kanalizace	46 000,00	Ing. Roman, Tišnov
	architektonická studie přístavby	62 356,00	Ing. arch. Zemánek
	zadání veřejné zakázky kanalizace	53 789,86	IKIS s.r.o., Brno
	architektonická studie parkoviště	24 990,00	Ing. arch. Zemánek
	projekt komunikace	74 000,00	Ing. Roman, Tišnov
	geodetické práce parkoviště	7 140,00	Geodetická kanc., Tišnov
		642 241,86	

Přehled tvorby a čerpání peněžních fondů k 31.12.2006

Název organizace: **Nemocnice Tišnov, příspěvková organizace**

v tis. Kč

	stav k 1.1.	tvorba			čerpání			stav k 31.12.
			plán	skutečnost		plán	skutečnost	
		příděl z odpisů z DHM a DNM	3 567	3 237	opravy a údržba nem. majetku	1 000	713	
		příděl z fondu rezervního			rekonstrukce a modernizace	20 000	16 514	
		výnos z prodeje DHM			pořízení dlouhodobého maj.	710	382	
		dotace z rozpočtu kraje	2 000	2 000	odvody invest.fondu			
		investiční dotace ze SR a SF			odvod do SR			
		ostatní		257	nepokrytý FRIM		4 429	
Fond investiční	20 910	celkem tvorba	5 567	5 494	celkem čerpání	21 710	22 038	4 366

	stav k 1.1.	tvorba			čerpání			stav k 31.12.
			plán	skutečnost		plán	skutečnost	
		příděl ze zlepš. hosp. výsledku	34	34	časové překlenutí rozdílů mezi výnosy a náklady	109	109	
		peněžní dary	32	32	úhrada ztráty za předchozí léta			
					posílení fondu investičního			
					ostatní	110	110	
Fond rezervní	153	celkem tvorba	66	66	celkem čerpání	219	219	0

	stav k 1.1.	tvorba			čerpání			stav k 31.12.
			plán	skutečnost		plán	skutečnost	
		příděl ze zlepš. hosp. výsledku	132	132	překročení prostředků na platy			
		ostatní						
Fond odměn	0	celkem tvorba	132	132	celkem čerpání	0	0	132

	stav k 1.1.	tvorba			čerpání			stav k 31.12.
			plán	skutečnost		plán	skutečnost	
		příděl do fondu na vrub nákladů	610	609	úhrada potřeb zaměstnanců	590	462	
		ostatní						
FKSP	19	celkem tvorba	610	609	celkem čerpání	590	462	166

Sestavil dne: 29.1.2007

Jméno: Jana Drbušková

Podpis:

Jméno ředitele: MUDr. Bořek Semrád

Podpis ředitele: