

ZPRÁVA O ČINNOSTI PŘÍSPĚVKOVÉ ORGANIZACE NEMOCNICE TIŠNOV ZA ROK 2007



Nemocnice Tišnov, příspěvková organizace
Purkyňova 279
Tišnov, 666 13

Předkládá: MUDr. Bořek Semrád
ředitel Nemocnice Tišnov, p.o.

OBSAH

Obsah	2
Úvod.....	3
I. Plnění úkolů v oblasti hlavní činnosti organizace	5
I.1. Management.....	5
Údaje o organizaci.....	5
Organizační struktura	5
I.2. Léčebně preventivní péče.....	6
Rozsah poskytované péče k 31.12.2007	6
Lůžková část	6
Ambulance	8
Komplement.....	9
I.4. Technické činnosti	12
Pitná voda	12
Plyn.....	12
Elektrická energie.....	12
Odpadové hospodářství	12
Stravovací provoz.....	12
Ostatní technické činnosti nemocnice.....	13
Zpráva z činnosti na úseku BOZP a PO	13
II. Plnění úkolů v personální oblasti	14
III. Plnění úkolů v oblasti hospodaření	16
III.1. Výnosy.....	17
III.2. Náklady	17
III.3. Finanční majetek	18
III.4. Pohledávky a závazky	19
Pohledávky.....	19
Závazky.....	19
Bankovní úvěr	19
III.5. Dotace a příspěvky	20
III.6. Investice	21
IV. Autoprovoz	22
Stáří vozidel a proběhy kilometrů	22
V. Plnění úkolů v oblasti nakládání s majetkem.....	23
VI. Přehled o tvorbě a čerpání peněžních fondů.....	24
Fond investiční	24
Fond rezervní.....	24
Fond odměn.....	24
FKSP.....	24
VII. Kontrolní činnost	25
VIII. Informace o výsledku inventarizace majetku a závazků	27

ÚVOD

Vážení pacienti, milí přátelé,

v roce 2007 pokračujeme v Nemocnici Tišnov, p.o. v práci započaté v letech minulých. Naším cílem je setrvalé zvyšování kvality poskytovaných služeb, jak po stránce odborné, tak i lidské.

V letošním roce jsme dokončili obě investiční akce z prostředků Jihomoravského kraje „Rekonstrukce oken a fasády budov nemocnice, parkoviště, malý výtah – havarijní stav, druhý výtah“ a „Rekonstrukce kanalizačních přípojek“. Současně se postupně snažíme upravit i stav interiéru nemocnice a zázemí pro pacienty i personál z vlastních finančních prostředků.

Zároveň v letošním roce připravujeme projekty na investiční akce jak z prostředků Jihomoravského kraje (havarijní stav střechy nad chirurgií a strojovnou výtahu, rekonstrukce komunikací v areálu nemocnice), tak i z prostředků státního rozpočtu (rekonstrukce RDG pracoviště, výměna přístrojů a nepřímá digitalizace). Kromě toho pracujeme na architektonické studii rozšíření a dostavby rehabilitačního pavilonu. V této souvislosti připravujeme v roce 2008 prověření možnosti statického zatížení novější budovy nemocnice.

Neméně prioritní je i vzdělávání a další odborný růst našich zaměstnanců, jak lékařů tak sester. V oblasti další specializační přípravy lékařů spolupracujeme s FN Brno a s nemocnicemi Blansko a Boskovice. Nemocnice pravidelně organizuje v rámci průběžného poatestačního vzdělávání lékařů pravidelné semináře pro své lékaře i lékaře z regionu.

Pro SZP nemocnice pořádá akreditované semináře a postupně umožňuje sestřám zvýšení kvalifikace v PSS různých oborů. V rámci vzdělávání nezapomínáme ani na naše pacienty, pro občany Tišovska nemocnice připravuje ve spolupráci s Městskou knihovnou Tišnov projekt preventivní edukace a edukace vybraných skupin chronicky nemocných pacientů, který bude začínat v únoru 2008.

Hlavní náplní naší práce je poskytování péče hospitalizovaným pacientům na interním oddělení a na oddělení LDN a následné rehabilitace. Na interním oddělení při srovnatelné obloženosti jsme zkrátili průměrnou dobu hospitalizace z 7,1 na 6,8 dne. Při porovnání spektra diagnóz vyplývá převaha kardiovaskulárních onemocnění i relativně vyšší průměrný věk pacientů. Na lůžkách LDN obloženost v roce 2007 ještě stoupla - z 92% na 97% při průměrné délce hospitalizace 31,5 dne. V ambulantní péči došlo prakticky všude k navýšení množství ošetřených pacientů, nejmarkantnější je vývoj v diabetologii – o 37%. Zjednodušením pro ambulantní pacienty bude i centrální příjem, který jsme zprovoznil od prosince 2007.

Spokojenost pacientů a podněty k dalšímu zlepšování našich služeb zjišťujeme komplexním systémem dotazníků spokojenosti a cílenou komunikací. V letošním roce jsme neřešili žádnou stížnost na kvalitu naší péče.

Ekonomicky v roce 2007 došlo ke zvýšení cen energií, vody, likvidace odpadů a zvýšení nákladů na revize zdravotnických přístrojů. Nejvyšší nárůst byl však v oblasti osobních nákladů, které samy tvoří takřka 70% všech nákladů nemocnice. Díky zvýšení výnosů, zejména pak rozhodnutím VZP zařadit oddělení LDN do kategorie léčebna, hospodařila nemocnice i bez příspěvku zřizovatele jen s 2% ztrátou. Při podrobném pohledu je však jednoznačné dlouhodobé podfinancování celého zařízení.

Závěrem bych chtěl poděkovat těm, kteří mají rozhodující podíl na kvalitě péče v naší nemocnici, všem zaměstnancům. Vážím si mimořádně korektní spolupráce s vedením odborové organizace v nemocnici. Můj dík též patří všem, co nám v naší práci pomáhají, počínaje Jihomoravským krajem, měštům Tišnovu a Kuřimi, Dobrovolnému svazku obcí Tišnovsko, lékařům našeho regionu, spolupracujícím klinikám brněnských fakultních nemocnic, kolegům z nemocnic Blansko a Boskovice, sponzorům a mnoha dalším.

Doufám, že i v příštím roce nám zachovají přízeň naši pacienti a budou k nám s důvěrou přicházet a spokojeni odcházet.

MUDr. Bořek Semrád
ředitel Nemocnice Tišnov, p.o.

I. PLNĚNÍ ÚKOLŮ V OBLASTI HLAVNÍ ČINNOSTI ORGANIZACE

I.1. MANAGEMENT

Údaje o organizaci

Nemocnice Tišnov, příspěvková organizace
Purkyňova 279
666 13 Tišnov

IČO: 44947909

Tel.: 549 410 500

Fax: 549 410 108

E-mail: info@nemtisnov.cz

WWW: <http://www.nemtisnov.cz>

Organizační struktura

Ředitel	Zástupce a náměstek pro ekonomiku	Vedoucí finanční účtárny Personalistka Fakturantka ZP
	Náměstek pro LPP	Primář interního odd. Primář LDN Primář RDG Vedoucí OKB Lékaři odborných ambulancí Vedoucí lékaři LSPP
	Náměstek technicko-provozní	Vedoucí stravování Vedoucí dopravy Údržba Informatik Skladníci Spojovatelky a vrátní Obsluha kotelny Zahradník
	Náměstek pro ošetrovatelskou péči	Staniční lůžkových odd. Dietní sestry Vedoucí laborant RDG Vedoucí laborant OKB Vedoucí sestry LSPP Ambulantní sestry
	Pracovník interního auditu	
	Asistentka správního úseku	

I.2. LÉČEBNĚ PREVENTIVNÍ PÉČE

Rozsah poskytované péče k 31.12.2007

- A) lůžková část - 5 lůžek interní intenzivní péče, odbornost 1I1
- 45 lůžek standardní interní péče, odbornost 1H1
- 48 lůžek následné rehabilitace a LDN, odbornost 7U9
- B) komplement - OKB, RDG
- C) ambulance - interní, chirurgická, diabetologická, kardiologická, neurologická, ambulance rehabilitační a fyzikální medicíny, gastroenterologická, závodní lékař
- D) LSPP - lékařská služba první pomoci + lékařská chirurgická pohotovost

a) Údaje k lůžkové, ambulantní péči a komplementu poskytují tabulky A,B,C

Viz. příloha [I.2. Léčebně preventivní péče-tabulky A,B,C,D,E.xls](#)

Lůžková část

Interní oddělení

Primářem interního oddělení je MUDr. Miroslava Patočková.

Spádová oblast v roce 2007 byla cca 50 tisíc obyvatel, tj. 10,0 lůžka na 10 tisíc obyvatel.

1.4.2007 odešla MUDr. Zuzana Matoušková, která zvolila obor gynekologie a nastoupila MUDr. Denisa Křištofová, absolventka, která byla zařazena do předatestační přípravy z interního lékařství. K 1.6.2007 odešla MUDr. Marta Radková, lékařka v předatestační přípravě z interního lékařství, 1.7.2007 nastoupil MUDr. Petr Veselý, absolvent, který byl také zařazen do předatestační přípravy z interního lékařství. 1.7.2007 odešla MUDr. Magdalena Klusková, která je v přípravě na atestaci z praktického lékařství a pokračuje v dalším vzdělávání. Na našem oddělení nadále vykonává ÚPS. 1.8.2007 nastoupil MUDr. Peter Šandor, lékař s atestací z interního lékařství a pneumologie. 1.9.2007 nastoupila MUDr. Irena Danielová, lékařka s I. atestací z interního lékařství. K 1.11.2007 odešel MUDr. Peter Šandor.

Celkem nyní pracuje na interním oddělení 7 lékařů, 6 na plný úvazek, 1 na 0,5.

2,5 úvazku (bez primáře) jsou lékaři s vyšší atestací, 2 lékařky s atestací I. stupně a 2 lékaři v předatestační přípravě.

V roce 2007 jedna lékařka úspěšně složila test z interního základu v rámci předatestační přípravy.

Lékaři oddělení se pravidelně účastní odborných seminářů pořádaných nemocnicí, rovněž tak odborných sjezdů a seminářů v České republice.

2 lékařky s atestací 1. stupně z interního lékařství byly vyslány na odborné stáže na kardiologickou a gastroenterologickou kliniku a OKO FN Bohunice v rámci získání specializované způsobilosti.

O výsledcích léčby akutního koronárního syndromu bylo referováno na pracovním semináři 1. interní kardiologické kliniky USA - Sv. Anna 2008 dne 16.1.2008.

SZP si nadále postupně zvyšuje kvalifikaci, 1 sestra pokračuje v PSS v oboru ARIP, jedna sestra JIP byla nově na jaře 2007 zařazena do PSS do oboru ARIP.

Nemocnice zorganizovala pro SZP 2 kreditované semináře v rámci dalšího vzdělávání sester.

Nejčastější diagnózy u hospitalizovaných pacientů:

1. Městnavé selhání srdce
2. Ischemická choroba srdeční- akutní i chronická forma
3. Esenciální hypertenze
4. Poruchy srdečního rytmu
5. Flebitida a tromboflebitida hlubokých cév, plicní embolizace
6. Cévní onemocnění mozku, cévní mozkové příhody
7. Diabetes mellitus 1. a 2. typu
8. Synkopa, mdloba, kolaps
9. Onemocnění GIT
10. Chronická obstrukční plicní nemoc

Z uvedeného vyplývá, že v popředí diagnóz je kardiovaskulární problematika.

Věkové složení pacientů - převládají pacienti vyššího věku

51 - 60 let	294 pacientů
61 - 70 let	491 pacientů
71 - 80 let	735 pacientů
81 - 90 let	620 pacientů
91 - 100 let	55 pacientů

Ostatní pacienti byli nižšího věku.

Tímto je dána také polymorbidita pacientů a náročnost v jejich léčebné i ošetrovatelské péči.

Průměrná ošetrovací doba pacientů na lůžkovém interním oddělení byla v roce 2007 na standardním oddělení 6,83 dne (snížila se oproti minulému roku z 7,11 dne). Na JIP byla průměrná ošetrovací doba 3,21 dne, vykazovala rovněž pokles oproti roku 2006 (z 3,47 dne).

Obložnost na standardních lůžkách i na JIP byla srovnatelná jako v minulém roce.

Mortalita oddělení byla 38,0 na 1000 hospitalizací, byla o něco vyšší než v minulém roce, ale na ní se podílí vysoký věk pacientů a jejich polymorbidita.

Na interní oddělení nebyla v minulém roce podána žádná písemná stížnost.

LDN - následní rehabilitace

Primářkou oddělení je MUDr. Ludmila Neumayerová.

V současné době pracují na oddělení další 2 lékaři s atestací 1. stupně z interního lékařství a 1 lékařka v přípravě na atestaci z rehabilitační a fyzikální medicíny. Již v roce 2006 složila úspěšně test z interního minima a dále pokračuje v předepsané přípravě.

Lékaři oddělení se pravidelně účastní seminářů pořádaných interním oddělením nemocnice a dalších vzdělávacích akcí v rámci České republiky. Primářka oddělení se opět zúčastnila Sjezdu rehabilitační a fyzikální medicíny v Luhačovicích a Neurofarmakologického sympozia v Lísku u Bystřice nad Pernštejnem.

Nejčastější diagnózy:

1. Stavby po CMP a následky cévních mozkových příhod
2. Dorsalgie, cervikalgie
3. Arthrozy, polyarthrozy
4. Stavby po náhradách kyčelních a kolenních kloubů
5. Stavby po zlomenině krčku kosti stehenní
6. Parkinsonský syndrom
7. Stavby po mozkovém krvácení

8. Stavy po zlomenině páteře, úrazové i na základě osteoporózy

Oddělení je specializované převážně pro stavy po cévních mozkových příhodách a pro vertebrogenní potíže a stavy s implantovanými ortopedickými kloubními implantáty.

Rovněž velice dobrá je spolupráce s interním oddělením na doléčení některých stavů.

Pobyt na tomto oddělení je velice žádaný.

K dispozici má škálu fyzikálních a rehabilitačních metod, využívá elektroléčby a vodoléčby.

Obložnost byla v roce 2007 97,2%, tedy vyšší než v roce 2006 (92,9%). Délka pobytu na tomto oddělení je průměrně 31,54 dne.

Oddělení má trvale nízkou mortalitu, v roce 2007 zde zemřelo celkem 8 pacientů.

Na práci oddělení nebyla v roce 2007 podána žádná stížnost.

Ambulance

Interní

Lékařem interní ambulance je MUDr. Věra Bahenská, má atestaci 1. stupně z vnitřního lékařství, licenci ČLK pro obor vnitřní lékařství a doplňuje si potřebné stáže k získání specializované způsobilosti, kterou dosáhne v roce 2008.

Interní ambulance je klíčovou ambulancí nemocnice, je filtrem pro pacienty odesílané k hospitalizaci na interní oddělení od praktických lékařů i ambulantních specialistů. Řadu pacientů má také v dispenzární péči.

Průměrně projde ambulancí 30 - 35 pacientů (mnohdy i více) za jeden den.

Nárůst pacientů oproti roku 2006 byl 1,2%.

Chirurgická

Vedoucím lékařem ambulance je MUDr. František Suchý, lékař s atestací 2. stupně v oboru chirurgie a s mnohaletou zkušeností. Ambulance pracuje celý týden. MUDr. Suchý má úvazek 0,8, na úvazek 0,2 pracuje jeden den v týdnu na ambulanci prof. MUDr. Vladimír Kořístek, DrSc.

Na ambulanci pracuje sestra se specializačním pomaturitním studiem.

Ambulance zajišťuje také konsiliární služby pro lůžkovou část nemocnice. Pacienti vyžadující hospitalizaci na chirurgickém pracovišti jsou odesíláni do brněnských nemocnic, spolupráce je velice dobrá.

Diabetologická

V ambulanci pracuje MUDr. Veronika Pozděnová, lékařka s atestací 1. stupně z interního lékařství a nástavbovou atestací z diabetologie. Vrátila se od 1.3.2007 z mateřské dovolené a pracuje na úvazek 0,4.

Dalším lékařem je MUDr. Vlasta Pejchalová, lékařka s atestací 2. stupně z interního lékařství a osvědčením ČLK pro obor diabetologie, její úvazek je 0,2.

Na ambulanci pracuje rovněž specializovaná sestra.

Nárůst ošetřených pacientů byl v roce 2007 37%.

Kardiologická

Vedoucím lékařem je prof. MUDr. Bořivoj Semrád CSc.

V ambulanci pracuje ještě MUDr. Pavel Mikliš, kardiolog na úvazek 0,4. Celkem je úvazek kardiologické ambulance 0,6.

Ambulance využívá ECHO, Holter EKG, Holter TK, ergometrický komplex, spirometrii, má k dispozici rytmokartu k monitorování poruch rytmu přenosem záznamu přes telefonní linku.

V ambulanci pracuje sestra na úvazek 0,6, další sestra na úvazek 1,0 zpracování holterovské záznamy, asistuje při ECHO a ergometrických vyšetřeních.

Počty vyšetřených pacientů jsou zhruba stejné jako v roce 2006, je mírný nárůst o 1,1%.

Gastroenterologická

Vedoucím lékařem je MUDr. Jaroslava Procházková, pracuje v ambulanci na úvazek 0,4.

Dalším lékařem je MUDr. Jaroslav Vykouřil, rovněž na úvazek 0,4. Oba lékaři mají osvědčení ČLK v oboru gastroenterologie. Ambulance je vybavena gastrofibroskopem, kolonoskopem, rektoskopem.

Počty ošetřených pacientů zůstávají stejné jako v roce 2006.

Neurologická

Lékařem je MUDr. Iva Lieberzeitová. Má atestaci 1. stupně z oboru neurologie, licenci ČLK a specializovanou způsobilost pro obor. Má certifikovaný kurz EEG vyšetření zakončený zkouškou.

V ambulanci pracuje sestra se specializací na EEG.

Pracovní úvazek sestry i lékaře je 1,0, ambulance poskytuje péči pacientům odesílaných ambulantními specialisty a praktickými lékaři z Tišnovska, zároveň zajišťuje konsiliární služby pro lůžková oddělení nemocnice.

Je vybavena moderním EEG přístrojem firmy BrainScope.

Lékařka se pravidelně účastní odborných seminářů a školicích akcí v obou neurologie, navštěvuje rovněž semináře pořádané nemocnicí.

Nárůst ošetřených pacientů byl za rok 2007 2,7%.

Ambulance RFM + pracoviště fyzioterapeutek

V ambulanci pracuje prim. MUDr. Ludmila Neumayerová v úvazku 0,2.

Pracoviště fyzioterapeutek má 5 specializovaných rehabilitačních sester, 1 zdravotní sestru a 1 sanitárku.

Využívá se škála rehabilitačních a fyzikálních metod, vodoléčba, elektroléčba, tělocvična.

Počty pacientů jsou na stejné úrovni jako v roce 2006.

Ambulance závodního lékaře

Lékařem je MUDr. Jan Šumbera.

V ambulanci závodního lékaře pracuje kmenový lékař nemocnice, který má rovněž atestaci z praktického lékařství. Ambulance je v provozu 2x týdně jednu hodinu.

Závodní ambulance provádí preventivní prohlídky zaměstnanců.

Vlastní léčebná činnost je po domluvě se zdravotními pojišťovnami omezena na prvotní ošetření bez možnosti registrace a bez možnosti vedení dlouhodobých pracovních neschopností.

V roce 2007 byl počet ošetřených pacientů 98.

Komplement

Biochemická laboratoř

Vedoucím lékařem laboratoře je MUDr. Eva Králová, lékař s atestací v klinické biochemii.

Dále zde pracuje Mgr. Andrea Adámková, která vystudovala klinickou biochemii.

Na pracovišti pracuje 8 laborantů se specializací v úseku práce klinické biochemie.

Laboratoř je členem registru klinických laboratoří.

RDG

Primářem oddělení je MUDr. Miloš Pokorný, CSc.

Na oddělení pracuje další lékař s atestací 2. stupně z RDG, 1 lékařka je na mateřské dovolené.

Kolektiv laborantů je plně kvalifikovaný.

Stejně jako v předcházejícím roce RTG komplet Philips a sonograf umožňují diagnostiku na velice dobré úrovni.

RDG je využíváno i v rámci LSPP.
Počty výkonů jeví mírný nárůst.

- b) Nemocnice potřebuje následující služby, které sama neprovozuje:
gynekolog, psychiatr, lékař ORL, kožní lékař, zubař, urolog, logoped
Využívá ambulantních specialistů uvedených odborností z Tišnova, kteří docházejí ke konziliárním vyšetřením, nebo jsou pacienti odesíláni do těchto ambulancí.
Dále využívá CT vyšetření brněnských pracovišť - Úrazová nemocnice, FN Sv. Anna, FN Bohunice, MOU, Vojenská nemocnice, Nemocnice Blansko.
V indikovaných případech jsou pacienti odesíláni ke specializovaným vyšetřením na brněnská klinická pracoviště.
Dále nemocnice využívá služeb některých laboratoří pro metody, které nejsou u nás prováděny - FN Bohunice a Černopolní, Gorkého Brno, Polní Brno, Tvrdého Brno (mikrobiologická vyšetření, histologie, některá vyšetření biochemická, krev na alkohol apod.)
Pitvy zemřelých pacientů jsou prováděny ve FN Brno, Bohunice.
- c) Ústavní pohotovostní služba je zajištěna lékařem s atestací 2. stupně nebo s uznalou specializační způsobilostí pro interní lékařství, který je určen pro práci na JIP. S ním slouží další lékař, který pracuje na standardním lůžkovém oddělení a na oddělení následné péče a rehabilitace.
- d) Na interní oddělení ani na oddělení rehabilitace a následné péče a na LSPP nebyla v roce 2007 podána žádná stížnost.
- e) Šetření názoru pacientů na úroveň poskytované péče probíhá průběžně jednak formou dotazníků, jednak i komunikací na internetových stránkách nemocnice.
V dotaznicích pacienti hodnotí přijetí do nemocnice, spokojenost s pobytem, informovanost lékařem o svém zdravotním stavu a plánovaných vyšetřeních, hodnotí přístup lékařů a sester i ostatního personálu, hodnotí změnu zdravotního stavu, čistotu, stravu.
Hodnocení byla vesměs kladná. Dotazníky jsou volně k dispozici a jsou anonymní.
- f) V roce 2007 jsme zavedli v naší nemocnici edukační pohovory s diabetiky. Těch se účastní jednak diabetici hospitalizovaní, jednak ti, kteří jsou dispenzarizováni na naší diabetologické ambulanci, mají možnost si sebou přivést i rodinné příslušníky. Konají se 1x týdně.
Pohovory se týkají hlavně diety, kterou naše dietní sestry šijí jednotlivým pacientům přímo na míru i vzhledem k přidruženým chorobám.
Nemocnice opět zajistila seminář pro Gymnázium Tišnov.
- g) LSPP
Vedoucím lékařem LSPP je MUDr. Miroslava Patočková.
Ordinační doba LSPP je ve všední dny 16:00 – 22:00 hodin, soboty, neděle a svátky 8:00 – 20:00 hodin. Je zajištěna 15-ti převážně soukromými praktickými lékaři. K dispozici byla také sanitka pro návštěvní službu.
V areálu nemocnice hned v sousedství LSPP je rovněž chirurgická pohotovost. Ordinační doba ve všední dny je od 16:00 do 20:00 hodin a v soboty, neděle a svátky od 10:00 - 20:00 hodin. Zajišťuje ji 10 lékařů - chirurgů.
LSPP využívá také služby RDG a klinické biochemie.
Služeb LSPP využilo v roce 2007 celkem 6 514 pacientů. 388 bylo ošetřeno v rámci návštěvní služby.

h) V roce 2007 bylo v naší nemocnici ošetřeno celkem 128 cizinců.
Dle státní příslušnosti:

Slovenská republika	95
Ukrajina	18
Nizozemsko	4
Itálie	3
Německo	3
Švýcarsko	2
Vietnam	2
Polsko	1

I.4. TECHNICKÉ ČINNOSTI

Pitná voda

Cena za dodaný kubík vody včetně stočného se zvýšila z 50 Kč na 52,10 Kč což je meziroční nárůst ceny o 4,2 %. Spotřeba vody zůstala meziročně na stejné výši.

Plyn

Úspora spotřeby plynu je způsobena teplým počasím v roce 2007.

V roce 2007 jsme provedli změnu dodavatele plynu. Kotelna je v současné době připojena na centrální dispečink dodavatele a je pod stálou kontrolou 24 hodin denně, tak že jakýkoliv případný technický výpadek kotelny je okamžitě řešen. Součástí smlouvy s novým dodavatelem je i údržba, servis a příslušné revize týkající se vytápění nemocnice.

Elektrická energie

Taktéž jako u dodávek plynu jsme změnili dodavatele el. energie, který se taktéž zavázal dodávat energii za nižší cenu než předchozí dodavatel.

Nemocnice nemá náhradní zdroj elektrické energie (uvádíme každoročně), který zajistí v případě krizové situace dodávku elektřiny pro celou nemocnici na neomezenou dobu.

Jediný náhradní zdroj el. energie je bateriová UPS, která zajistí proud pouze na důležitá pracoviště pouze na 30 minut a potřebuje generální opravu za cenu cca 400 tisíc Kč, kterou jsme plánovali na rok 2007, ale z důvodu nedostatku finančních prostředků je zatím odsunuta na neurčito.

Odpadové hospodářství

Autorizované firmy na likvidaci odpadů celkově navýšily ceny o 12 %.
Produkce odpadů za nemocnici zůstává meziročně na stejné výši.

Stravovací provoz

Při zachování skladby a úrovně stravování z roku 2006 se zvýšily náklady na stravování pacientů (potraviny) v roce 2007 z 61,35 Kč/den na 63,87 Kč/den což je nárůst ceny potravin meziročně o 4,1 %.

Ostatní technické činnosti nemocnice

Technický provoz se v roce 2007 zabýval mimo běžné drobné opravy budov a vybavení, také realizací investičních akcí „Rekonstrukce oken a fasády budov nemocnice, parkoviště, malý výtah – havarijní stav, druhý výtah“ a akcí „Rekonstrukce kanalizačních přípojek.

Z první akce zbývalo dobudovat parkoviště, které bylo dáno do provozu od 1.7.2007 a slouží návštěvníkům nemocnice. Druhá akce byla také dokončena v roce 2007.

Technický provoz se zabýval v loňském roce projekční přípravou nových nezbytných investičních akcí a to rekonstrukcí havarijních stavů rovných střech na chirurgii a u strojoven výtahů a celkovou rekonstrukcí „Nové budovy“ nemocnice, s důrazem na možnost využití alternativních zdrojů energií pro činnost nemocnice a získání případných dodací z evropských fondů.

Vzhledem ke špatným výsledkům sond provedených do pláště budovy bylo rozhodnuto, že je potřeba provést celkové statické posouzení budovy.

Zpráva z činnosti na úseku BOZP a PO

Všechna technická zařízení a zdravotnické přístroje jsou pravidelně dle příslušných předpisů kontrolovány a případné závady zjištěné kontrolami, byly ve stanovených lhůtách odstraněny.

Pracovníci byli pravidelně proškolení z předpisů BOZP a PO, jakož i z ostatních rizik vyplývajících z jejich pracovní činnosti nebo byli odesíláni na odborné semináře s konkrétní tematikou.

V roce 2007 nebyl zaznamenán pracovní úraz.

II. PLNĚNÍ ÚKOLŮ V PERSONÁLNÍ OBLASTI

Ostatní osobní náklady (za rok 2007)	tis. Kč	fyzické osoby		přepočtené osoby	
		celkem	z toho s vlastními zaměstnanci	celkem	z toho s vlastními zaměstnanci
dohody o pracovní činnosti	4,517	87	43	18,25	22,74
dohody o provedení práce	372	24	9	1,8	0,06
vyplacené odstupné	31	1	1	0	0

Vyplaceno odstupné – snížení počtu THP pracovníků (nástup po mateřské dovolené).

Pracovní úrazy během roku 2007 nebyly.

Nárůst OON – zajištění LSPP, ústavních pohotovostí, zástupy v době nemoci a dovolených.

Zaměstnanci	Stav k 1. 1. 2007		Stav k 31. 12. 2007		Ø přepoč. počet v roce 2007	přepoč.počet prac. / příslušná třída ¹	průměrný plat v Kč	nástupy		výstupy	
	fyzické osoby	přepoč. počet	fyzické osoby	přepoč. počet				fyzické osoby	přepoč. počet	fyzické osoby	přepoč. počet
lékaři a zubní lékaři	20	17,23	20	16,66	16,84	0,34 / 11 tř. 3,30 / 13 tř. 2,80 / 12 tř. 10,37 / 14 tř.	28,479	3	2,81	3	2,41
farmaceuti	-	-	-	-	-	-	-	-	-	-	-
všeob.sestry, porodní asistentky, (§5 a §6 z.č.96/2004 Sb.)	49	48,19	45	44,75	45,74	29,78 / 8 tř. 14,96 / 9 tř. 1,00 / 11 tř.	20,014	2	2,00	6	6,00
ostat.zdrav.pracovníci nelékaři s odb. způsobilostí (§7-§21 z.č.96/2004 Sb.)	15	15,00	14	14,00	15,72	4,72 / 8 tř. 11,00 / 9 tř.	20,541	1	0,80	2	1,72
zdrav.pracovníci nelékaři s odb.a speciál. způsobilostí (§22-§28 z.č. 96/2004 Sb.)	7	7,00	7	7,00	7,75	0,75 / 8 tř. 7,00 / 9 tř.	17,747	-	-	-	-
zdrav.prac.nelék.pod odb.dohledem nebo přímým vedením (§29 až §42 z.č. 96/2004 Sb.)	22	22,00	22	22,00	21,69	11,69 / 3 tř. 3,00 / 4 tř. 7,00 / 5 tř.	12,756	5	5,00	5	5,00
jiní odb.prac.nelékaři s odb. způsobilostí (§43 z.č.96/2004Sb.)	1	1,00	1	1,00	1,00	1,00 / 12 tř.	20,911	-	-	-	-
THP	10	10,00	10	10,00	10,00	1,00 / 6 tř. 1,00 / 9 tř. 1,00 / 7 tř. 2,00 / 10 tř. 2,00 / 8 tř. 2,00 / 11 tř. 1,00 / 14 tř.	26,970	-	-	-	-
dělníci a provozní pracovníci	18	18,00	19	19,00	18,28	4,25 / 2 tř. 2,84 / 5 tř. 6,07 / 3 tř. 2,00 / 6 tř. 1,12 / 4 tř. 2,00 / 7 tř.	11,124	2	2,00	1	0,75

¹ Uvedte do kolonky pod sebe ve tvaru: 12,4 prac. / 8 tř.

Snížení počtu sester: výpověď ze strany zaměstnanců

Snížení počtu ost. zdrav. s odbornou způsobilostí: úbytek 1 RDG laboranta – dohoda

Navýšení dělnických pracovníků – zástup za dlouhodobou nemoc

III. PLNĚNÍ ÚKOLŮ V OBLASTI HOSPODAŘENÍ

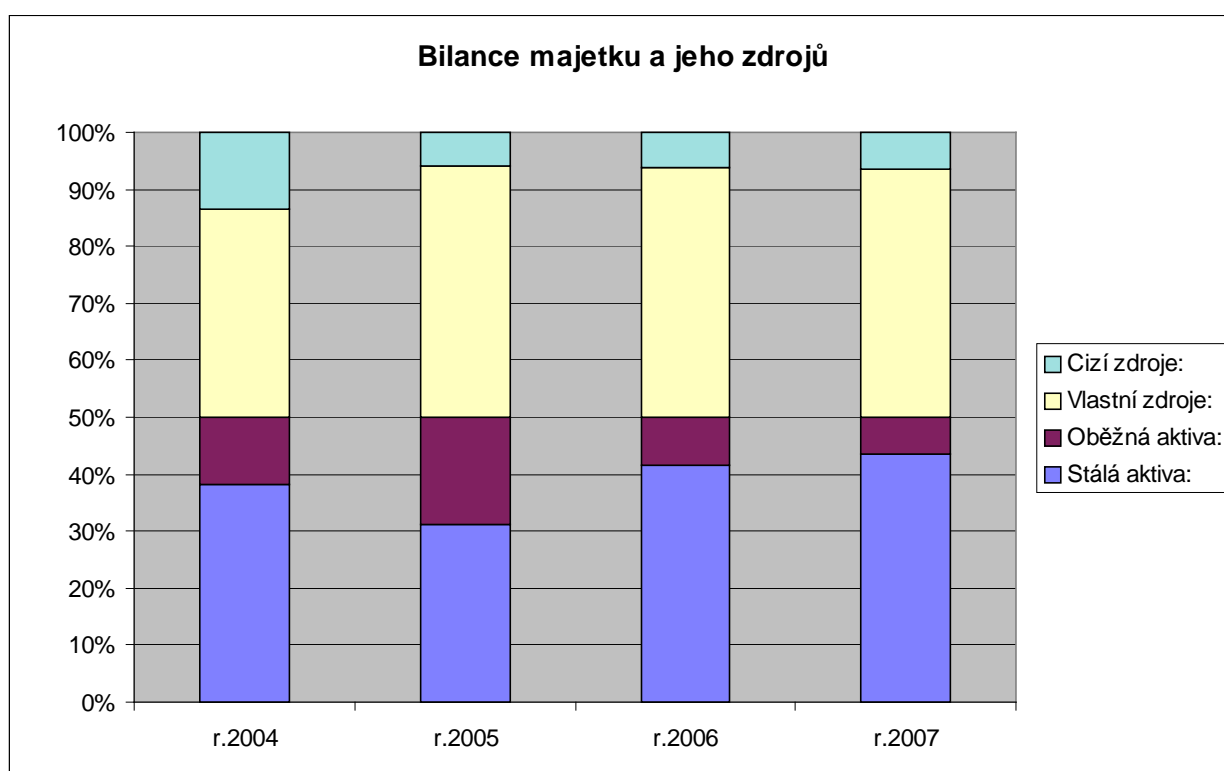
Významnou skutečností v roce 2007 bylo zařazení LDN do kategorie léčebna a s tím související změnou úhrady ošetřovacího dne. Znamenalo to navýšení výnosů o 3 720 tis. Kč a významný vliv na hospodaření nemocnice. Oproti předpokladu tak nemocnice hospodařila pouze se ztrátou 533 tis. Kč v hlavní činnosti, doplňkovou činnost nemá.

Vyprodukovala 71 725 tis. Kč výnosů, z toho 97% z vlastní činnosti, 3% tvoří dotace na pokrytí provozu LSPP.

Hospodářský výsledek kladně ovlivnil odpis nekrytého Fondu reprodukce investičního majetku odúčtováním odpisů ve výši 2 888 tis. Kč.

Spolu s neuhrazenou ztrátou z minulých let 857 tis. Kč vykazuje ztrátu 1 390 tis. Kč, což jsou necelá 2% stálých aktiv.

Při zachování stávající struktury poskytované péče a způsobu jejího financování je vyrovnání této ztráty vlastními silami nemožné.



Viz. příloha [III. Plnění úkolů v oblasti hospodaření.xls](#)

III.1. VÝNOSY

Celkové výnosy meziročně vzrostly o 4,9% tj. o 3 355 tis. Kč. Pokud bychom z výnosů roku 2006 vyloučili proučtovaný nekrytý Fond reprodukce investičního majetku, který výnosy roku 2007 neovlivňuje, potom by toto navýšení bylo o 6 265 tis. Kč, t.j. o 9,6%.

Do výnosů roku 2007 jsou kromě předběžné úhrady účetního roku zahrnuta vyúčtování poskytnuté péče roku 2006 - v akutní péči za všechny ZP vratka přeplatku 462 tis. Kč, za péči v LDN doplatek 21 tis. Kč. Dále je do výnosů započítán doplatek do 113 % od VZP za péči poskytnutou v letech 2005 a 2006 v LDN v hodnotě 484 tis. Kč. VZP tak sama reagovala na rozhodnutí Nejvyššího soudu o nepřipustnosti regulace paušální úhrady maximální cenou bodu.

Největší vliv na překročení plánovaných výnosů mělo rozhodnutí VZP v prosinci 2007 zařadit LDN do kategorie nezačleněných zařízení zpětně za celý rok 2007. Tím získala LDN vyšší ohodnocení ošetřovacího dne a doplatek péče v hodnotě 3 720 tis. Kč.

Pro nedostatek finančních prostředků nebyl finančně krytý Fond reprodukce investičního majetku. Proto také nebyl použitý na profinancování oprav nemovitého majetku v rozpočtované výši 400 tis. Kč.

Rovněž rezervní fond, který je tvořen finančními příspěvky od pacientů, byl použitý pouze ve výši 3 tis. Kč na dofinancování nákupu antidekubitní matrace pro LDN podle přání dárce.

Oproti rozpočtu byl ale na pokrytí mimořádných odměn zaměstnanců použitý ve výši 132 tis. Kč Fond odměn.

Mimořádné výnosy za poskytnutá věcná plnění mají za důsledek překročení plánovaných jiných ostatních výnosů.

Nemocnice hospodaří bez příspěvku na provoz od zřizovatele. Dotace ve výši 2 064 tis. Kč od Města Tišnova a Města Kuřimi je určena na pokrytí provozu LSPP a tvoří 3% z celkových výnosů.

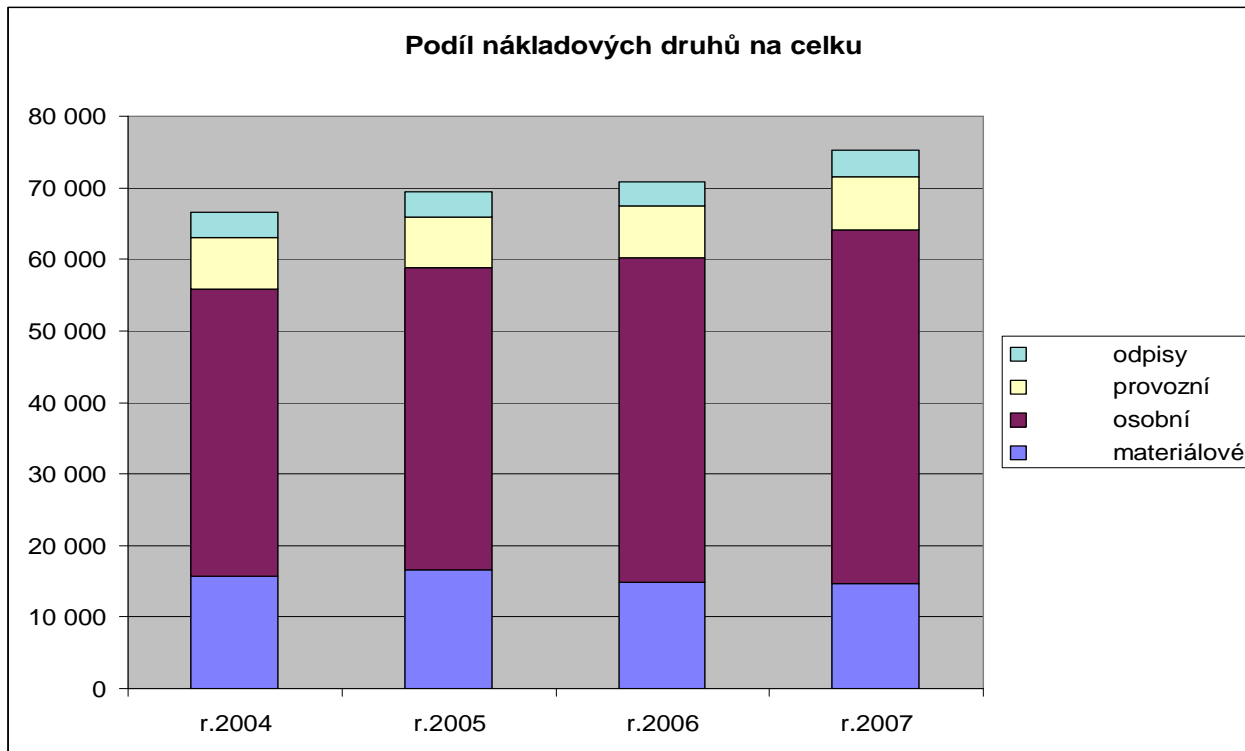
Viz. příloha [III.1. Výnosy.xls](#)

III.2. NÁKLADY

V meziročním porovnání celkové náklady poskočily směrem nahoru o 4,4 % tj. o 3 031 tis. Kč. Z toho náklady na spotřebované materiálové vstupy včetně energií dosáhly pouze 99% předchozího roku tj. úspora 149 tis. Kč, provozní náklady (opravy, cestovné, služby apod.) vzrostly o 1,4% tj. o 100 tis. Kč. Odpisy majetku z důvodu zařazení do používání rekonstrukcí budovy nemocnice, která je nemovitou kulturní památkou s nákladnějším odpisovým režimem, vzrostly meziročně o 415 tis. Kč tj. o téměř 13%.

Největší nákladovou položkou jsou osobní náklady, které tvoří 68% celkových nákladů. Meziročně narostly o 4 038 tis. Kč což znamená o 8,9%. Je to způsobeno novým zákoníkem práce platným od 1.1.2007 s navýšením tarifních platů u zdravotnických pracovníků o 8%. Zvýšení se promítlo především do OON, kterými byly hrazeny tzv. ústavní pohotovostní služby.

Po několikaletém navyšování mzdových nákladů, když minimální počty a složení zdravotního personálu jsou nařízeny vyhláškou, tvoří osobní náklady takovou část z celkových nákladů, že ji nelze eliminovat úsporami v ostatních nákladech. Tuto skutečnost ilustruje následující graf.



V porovnání se stanoveným rozpočtem na rok 2007 je vyšší spotřeba materiálu a to zdravotnického materiálu OKB a RDG. V tomto roce nebyla v úhradové vyhlášce stanovena limitace na vyžádané výkony těchto oborů. Znamenalo to vyšší poptávku ze strany privátních lékařů na tyto služby a tím i vyšší spotřebu materiálu.

Překročení spotřeby materiálu ovlivnila rovněž vyšší cena spotřeby PHM pro zdravotní dopravu.

Rozpočtované náklady na opravy byly překročeny z důvodu nutných neplánovaných oprav RDG přístroje za 193 tis. Kč, laboratorních přístrojů ve výši 55 ti. Kč a EKG v kardiologické ambulanci za 18 tis. Kč.

Zvýšení ceny úklidových prací a mimořádné úklidy po opravách a malování spolu s růstem nákladů na zabezpečení servisů, revizí přístrojů a archivaci dokladů mají za následek překročení rozpočtovaných nákladů na služby.

V roce 2007 jsme provedli tři výběrová řízení na dodavatele plynu, el. energie a mobilního operátora.

Viz. příloha [III.2. Náklady.xls](#)

III.3. FINANČNÍ MAJETEK

Viz. příloha [III.3. Finanční majetek.xls](#)

III.4. POHLEDÁVKY A ZÁVAZKY

Pohledávky

Pohledávka 2 437,01 Kč za Vojenskou ZP starší 360 dnů se týká roku 2005 u LDN, kdy vyhláška říkala, že máme obdržet 113% úhrady referenčního období, ale ZP uhradila pouze 110%. Na základě rozhodnutí Nejvyššího soudu ČR o nepřipustnosti regulace paušálního způsobu úhrady maximální cenou bodu očekáváme její vyrovnání.

Moravskoslezská a Prostějovská ZP - pohledávky jsou přihlášeny do konkurzu. Zatím nebyl konkurz ukončen.

Ostatní pohledávky po splatnosti byly v průběhu ledna 2008 uhrazeny.

Oproti roku 2006 je stav pohledávek vyšší o 186 tis. Kč. Průměrné období úhrady pohledávek se meziročně snížilo o 3 dny a činí 40 dnů.

Přesto, že ZP hradí pohledávky ve splatnosti, nemá nemocnice dostatkem finančních prostředků na úhradu veškerých závazků a musí využívat kontokorentního úvěru.

Závazky

Průměrné platební období je 55 dnů a meziročně se zkrátilo o 3 dny.

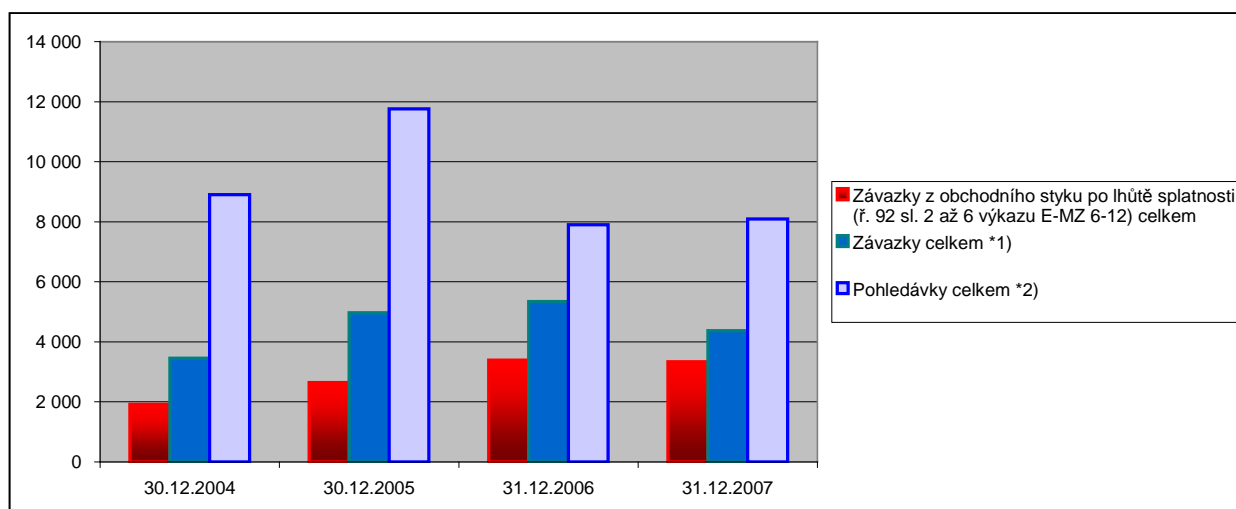
Bankovní úvěr

Nemocnici byl schválen Radou JMK usnesením z 81. schůze konané dne 24.8.2006 pod bodem č. 37 programu kontokorentní úvěr ve výši 6 mil. Kč u ČSOB a.s.

K 31.12.2007 jsme tento úvěr nečerpali.

Vývoj závazků a pohledávek nemocnice (v tis. Kč)

	Závazky z obchodního styku po lhůtě splatnosti (ř. 92 sl. 2 až 6 výkazu E-MZ 6-12)						Závazky celkem *1)	Pohledávky celkem *2)	Pohledávky - závazky
	celkem	do 30 dnů	do 90dnů	do 180dnů	do 1 roku	nad 1 rok			
30.12.2004	1 922	1 782	140	0	0	0	3 449	8 900	5 451
30.12.2005	2 647	1 957	690	0	0	0	4 974	11 759	6 785
31.12.2006	3 387	1 663	1 694	30	0	0	5 342	7 898	2 556
31.12.2007	3 335	1 175	2 111	49	0	0	4 373	8 084	3 711



Viz. příloha [III.4. Pohledávky a závazky.xls](#)

III.5. DOTACE A PŘÍSPĚVKY

Státní rozpočet

V roce 2007 nebyla nemocnici poskytnuta žádná dotace ze státního rozpočtu.

Rozpočet JMK

Akce „Rekonstrukce kanalizačních přípojek“

Dotace	2 000 000,- Kč
Skutečné čerpání	2 000 000,- Kč

Akce ukončena v roce 2007.

Akce „Rekonstrukce oken a fasády budov nemocnice, parkoviště, malý výtah – havarijní stav, druhý výtah“

Dotace	18 000 000,- Kč
Skutečné čerpání	17 995 318,90 Kč

Akce ukončena v roce 2007.

Rozpočet MÚ Tišnov

Akce „Pořízení nového sanitního vozidla“

Dotace	240 000,- Kč
Skutečné čerpání	0,- Kč

Příspěvek z roku 2006 nebyl doposud čerpán z důvodu nedostatečných zbývajících finančních prostředků na pořízení vozidla. Pořízení vozidla se plánuje v roce 2008.

III.6. INVESTICE

V roce 2007 byly dokončeny dvě investiční akce.

1)

Rekonstrukce oken a fasady budov nemocnice, parkoviště, malý výtah-havarijní stav, druhý výtah	Použito k 31.12.2004	Poskytnuto k 31.12.2005	Použito k 31.12.2005	Použito k 31.12.2006	Použito k 20.8.2007	Použito celkem k 20.8.2007	Nevyčerpano
Účelová investiční dotace	0,00	18 000 000,00	7 140,00	15 866 493,10	2 121 685,80	17 995 318,90	4 681,10
Vlastní zdroje	58 000,00	0,00	24 990,00	355 986,91	0,00	438 976,91	

Nemocnice požádala Radu JMK o možnost posílit vlastní Fond reprodukce investičního majetku o nevyčerpaných 4 681,10 Kč.

2)

Rekonstrukce kanalizačních přípojek	Poskytnuto k 31.12.2006	Použito k 31.12.2006	Použito k 12.12.2007	Nevyčerpano
Účelová investiční dotace	2 000 000,00	0,00	2 000 000,00	0,00
Vlastní zdroje		99 789,86	27 455,20	

IV. AUTOPROVOZ

V roce 2007 provozovala doprava 6 sanitních vozů DRNR, vozidlo Peugeot PARTNER pro svoz bio vzorků.

Stav autoprovozu dokumentují následující tabulky.

Stáří vozidel a proběhy kilometrů

Typ	SPZ	Rok výroby	Ujeté km	Odpisy
VW	BOI 80-68	1994	410 244	0
FIAT Scudo	BOL 53-52	1999	297 951	0
VW	BSC 72-81	1995	364 046	0
VW	BZM 17-54	1999	215 950	0
VW	BZM 17-57	1999	164 433	0
FIAT Scudo	BOM 07-65	2000	243 948	0
Peugeot Partner	BZM 50-71	2001	164 433	0

Autodoprava najela stejně kilometrů jako v roce 2006 což dokazuje, že sanitní převozy v našem regionu mají stále své opodstatnění a slouží především našim starším spoluobčanům z méně přístupných míst naší spádové oblasti.

Problémem dopravy je stáří vozidel, které se projevilo na zvýšených nákladech na opravy o 10%.

Viz. příloha [Souhrn výkonů a spotřeby PHM 2007.xls](#)

V. PLNĚNÍ ÚKOLŮ V OBLASTI NAKLÁDÁNÍ S MAJETKEM

Z důvodu velké opotřebovanosti a i nefunkčnosti vybavení nemocnice, dochází podle finančních možností k postupné obměně. V roce 2007 bylo do nemocniční zahrady pořízeno zatím 5 kamenných laviček a 3 kamenné koše. Novým nábytkem byly vybaveny pracovní sester lůžkových oddělení, místnost pro server, kancelář asistentky správního úseku včetně zasedací místnosti.

Nahrazen byl nevyhovující BTL přístroj pro FBLR a 3 ks antidekubitních matrací pro lůžková oddělení. Pro kardiologickou ambulanci byl pořízen notebook HP.

Vybavení pro chirurgii serveroventilátorem, operačním stolem a anestio. kompletem bylo zakoupeno, protože v budoucnu uvažujeme s provozováním jednodenních chirurgie bylo mimořádně výhodné.

Zatím bez náhrady byla vyřazena zcela opotřebovaná sanitka VW transport. Město Tišnov nám na pořízení nové sanitky již v roce 2006 přispělo 240 tis. Kč, ale zbývající potřebnou částku se nám zatím nepodařilo zajistit.

Rovněž bude potřeba pořídit náhradu za vyřazený koagulometr.

Zůstatek účtu 042 – Nedokončený dlouhodobý hmotný majetek

Projekty na střechy chirurgie a před strojovny výtahů by měly být uskutečněny v roce 2008.

Projekty na dvůr a komunikace bychom rádi uskutečnili v roce 2009, ale záleží na tom, zda získáme finanční prostředky z JMK nebo SR.

Architektonická studie přístavby řeší rozšíření a opravu rehabilitace. Měla by být financována z prostředků EU, případně ze SR nebo JMK a její uskutečnění je předpokládáno v roce 2010.

Viz. příloha [V. Plnění úkolů v oblasti nakládání s majetkem.xls](#)

VI. PŘEHLED O TVORBĚ A ČERPÁNÍ PENĚŽNÍCH FONDŮ

Fond investiční

Nemocnice účetně vytvořila fond reprodukce majetku formou odpisů ve výši 3 655 tis. Kč. Z těchto prostředků profinancovala rozšíření rozvodů medicinálních plynů, bezbariérové automatické vstupní dveře včetně jejich montáže, projekty na rekonstrukce střech nad chirurgií a před strojovny výtahů, část venkovního osvětlení, nový server pro nemocniční informační síť a vybavení zasedací místnosti nábytkem v celkové hodnotě 767 tis. Kč.

Pro nedostatek finančních prostředků nebyl fond použit na pokrytí oprav a údržby nemovitého majetku ve výši 400 tis. Kč tak, jak bylo rozpočtováno, ale byl ve výši 2 888 tis. Kč odúčtováním odpisů k 31.12.2007 snížen.

Zůstatek fondu tvoří dotace MÚ Tišnov ve výši 240 tis. Kč na pořízení nového sanitního vozu a zůstatek nevyčerpané účelové dotace JMK na „Rekonstrukce oken a fasády budov nemocnice, parkoviště, malý výtah-havarijní stav, druhý výtah“ ve výši 4 681,10 Kč.

Fond rezervní

Rezervní fond je tvořen z darů pacientů a byl použit, v souladu s určením dárce, na pořízení nové matrace.

Zůstatek fondu ve výši 32 tis. Kč je pokrytý finančními prostředky.

Fond odměn

Fond odměn byl ve výši 132 tis. Kč vyčerpan na pokrytí odměn zaměstnancům. Jeho zůstatek je nula.

FKSP

Fond kulturních a sociálních potřeb je tvořen a čerpán v souladu s rozpočtem. Pravidla pro čerpání jsou stanovena v příloze Kolektivní smlouvy.

Viz. příloha [VI. Přehled o tvorbě a čerpání peněžních fondů.xls](#)

VII. KONTROLNÍ ČINNOST

Kontrolní činnost byla v roce 2007 prováděna v souladu s plánem interního auditu schváleným MUDr. Bořkem Semrádem, ředitelem nemocnice. Cílem kontroly bylo zejména prověřování dodržování právních předpisů a přijatých opatření při hospodaření s veřejnými prostředky, dále zjišťování, zda vnitřní kontrolní systém je způsobilý včas rozpoznat, vyhodnocovat a minimalizovat provozní, finanční, právní a jiná rizika vznikající v souvislosti s plněním záměrů Nemocnice Tišnov a zda výkon správy nemocnice je hospodárný, účelný a efektivní.

Do plánu interního auditu na období roku 2007, jakožto nedílné součásti vnitřního kontrolního systému Nemocnice Tišnov, byly zařazeny tyto kontrolní akce:

- audit vnitřních předpisů
- audit oběhu dokladů z hlediska zákona č. 320/Sb.
- audit inventarizačních prací

Plánem stanovené kontrolní činnosti došly k uspokojivým výsledkům a zjištěním, že odpovědní pracovníci v těchto činnostech pracují v souladu s vnitřními směrnici Nemocnice Tišnov.

Vnitřní kontrolní systém Nemocnice Tišnov byl na základě podrobného šetření vyhodnocen jako přiměřený a účinný, řídicí a kontrolní mechanismy jsou účinné při zajišťování plnění úkolů a poslání Nemocnice Tišnov.

V roce 2007 byly v Nemocnici Tišnov provedeny následující externí kontroly:

1) Kontrola vyúčtování poskytnuté dotace z roku 2003 na akci „Denní místnost pacientů, plášť části budovy (věž), zateplení stropu, parkoviště pro zaměstnance“
Limit této dotace byl 2 642 000,- Kč, vyčerpáno bylo 2 629 482,15 Kč, úspora činila 12 517,85 Kč.

Kontrolu prováděl Finanční úřad Brno-venkov ve 4. čtvrtletí 2007, ukončena byla dne 21.12. 2007.

Nebyly zjištěny žádné nedostatky.

2) Kontrola hospodaření příspěvkové organizace a kontrola personální a mzdové oblasti
Kontrolu prováděl Krajský úřad Jihomoravského kraje, odbor zdravotnictví v květnu 2007.
Kontrolou nebyly shledány žádné nedostatky.

3) Kontrola poskytované zdravotní péče
Kontrolu provedla Krajská hygienická stanice Brno ve dnech 7.3. a 16.11.2007.
Nebyly zjištěny žádné závažné nedostatky.

4) Kontrola ošetrovatelské péče
Kontrolu prováděl Krajský úřad Jihomoravského kraje v dubnu 2007.
Nebyly shledány žádné závažné nedostatky.

5) Protiepidemický režim na chirurgické ambulanci
Kontrolu provedla Krajská hygienická stanice dne 20.6. 2007.
Kontrolou nebyly shledány žádné nedostatky.

6) Kontrola používaných léčiv
Kontrolu provedl Státní ústav kontroly léčiv Brno dne 30.1.2007.
Nebyly zjištěny žádné nedostatky.

7) Kontrola bezpečnosti práce

Kontrolu prováděl Odborový svaz zdravotnictví a sociální péče v březnu 2007.

Kontrolou nebyly shledány žádné závažnější nedostatky.

V roce 2007 nebyly Nemocnici Tišnov uloženy žádné odvody za porušení rozpočtové kázně, sankce, pokuty či penále.

Výsledek prověřování systému finanční kontroly v Nemocnici Tišnov v roce 2007 je velmi uspokojivý. Finanční kontrola v Nemocnici Tišnov je dostatečně přiměřená a účinná, aby využívání veřejných prostředků bylo hospodárné, účelné a efektivní a aby rizika související se zajištěním činnosti Nemocnice Tišnov, příspěvkové organizace, byla včas definována, vyhodnocována a minimalizována.

V roce 2007 nebyly vnitřním kontrolním systémem Nemocnice Tišnov zjištěna žádná závažná pochybení, jež by nasvědčovala ke spáchání trestného činu a jež by vedla k oznámení těchto skutečností státnímu zástupci nebo policejním orgánům.

VIII. INFORMACE O VÝSLEDKU INVENTARIZACE MAJETKU A ZÁVAZKŮ

Průběh, organizace a zabezpečení inventarizace majetku a závazků se řídí vnitřní směrnici nemocnice č. 5/2006 – Inventarizace majetku a závazků, která nabyla účinnosti 1.3.2006

Její součástí je plán inventarizací pro rok 2007.

Inventury provádí dílčí inventarizační komise jmenované ředitelem nemocnice, které se skládají vždy nejméně ze 2 osob. Členem inventarizační komise je vždy hmotně odpovědná osoba, která však nesmí být předsedou komise.

K 31.12.2007 byly provedeny fyzické inventarizace u následujících druhů majetku:

- zásoby na skladech
- peníze v pokladnách
- DDHM vedený v operativní evidenci
- DDHM vedený na účtu 028
- DHM vedený na účtech 021 a 022
- DDNHM vedený na účtu 018
- software vedený na účtu 013
- nepotřebované pohonné hmoty v nádržích
- nepotřebovaný RTG materiál.

Dokladová inventarizace byla provedena u následujících druhů majetku a závazků:

- pozemky
- materiál na cestě
- nedokončený DHM vedený na účtu 042
- zůstatky na účtech 2, 3 a 9 třídy

Inventarizace byly bez rozdílů.

Zůstatky zjištěné inventarizací odpovídají zůstatkům zachyceným v účetní evidenci.

Název zařízení: **Nemocnice Tišnov, příspěvková organizace**

Lůžková péče v nemocnicích - vybrané ukazatele k 31.12. 2007

Oddělení	rok 2003			rok 2004			rok 2005			rok 2006			rok 2007																								
	Počet lůžek	Průměrná ošetrovací doba	Využití lůžek v %	Počet lůžek	Průměrná ošetrovací doba	Využití lůžek v %	Počet lůžek	Průměrná ošetrovací doba	Využití lůžek v %	Počet lůžek	Průměrná ošetrovací doba	Využití lůžek v %	Počet lůžek	Přepoč. počet lékářů	Přepoč. počet sester u lůžka	Počet hospitalizovaných	Počet přijatých	Propuštěno	Zemřelo	Počet ošetrovacích dnů	Maximální lůžková kapacita v počtu ošetrovacích dnů	Průměrná ošetrovací doba	Využití lůžek		Prům. obsazení lůžka na		Přímé mzdové náklady + OON (účet 521) v Kč	Náklady ³⁾ v Kč	Výnosy v Kč	Výsledek hospodaření v Kč	Náklady na jeden ošetrovací den						
																							ve dnech	%	1 úv. lékař/děm	1 úv. sestra u lůžka/den											
interna	45	8,66	88,8	45	8,29	90,1	45	8,29	96	45	7,1	92,5	45	6,03	14,55	1972	1959	1874	63	13 422	14 653	6,8	298,3	91,6	7,5	3,1	5 911 094	12 315 798	15 287 200	2 971 402	918						
infekční																																					
TRN																																					
neurologie																																					
psychiatrie																																					
pediatrie																																					
novorozenecké																																					
gynekologie																																					
porodní																																					
chirurgie																																					
ortopedie																																					
urologie																																					
ORL																																					
foniatrie																																					
maxillofaciální chir.																																					
oftalmologie																																					
dermatovenerologie																																					
rehabil. a fyz. med.																																					
následná péče 24	48	33,4	92	48	35,5	93,3	48	35,2	95	48	32,4	92,9	48	2,81	12,00	545	536	537	8	17 030	17 520	31,5	354,8	97,2	17,1	4,0	5 119 409	10 385 230	17 486 176	7 100 946	610						
následná péče 05																																					
interna JIP	5	3,99	96,1	5	3,99	96	5	3,44	102	5	3,5	96,7	5	1,20	10,00	521	520	109	25	1 668	1 825	3,2	333,6	91,4	4,2	0,5	4 477 043	7 864 673	8 081 890	217 217	4 715						
neurologie JIP																																					
pediatrie JIP																																					
gynekologie JIP																																					
chirurgie JIP																																					
ARO lůžkové																																					
Mezisoučet (lůžková odd.)	98	12,5	90,7	98	12,3	92	98	11,8	96	98	10,5	92,9	98	10,04	36,55	3015	2520	96	96	32120	33998	10,6	327,8	94,5	9,8	2,7	15 507 546	30 565 700	40 855 266	10 289 566	952						
ARO anestezie a dospívání																																					
Hemodialýza																																					
Ambulance (vč. příjmové ambulance)																												6 658 605	11 220 451	13 293 701	2 073 250						
SVLS - radiodiagnostika																												2 395 666	4 516 873	3 856 292	-660 581						
SVLS - hematologie vč. transfuzní stanice																																					
SVLS - mikrobiologie																																					
SVLS - klinická biochemie																												3 610 826	9 235 050	10 952 733	1 717 684						
SVLS - nukleární medicína																																					
SVLS - patologie																																					
SVLS - ostatní																																					
Doprava nemocných raněných a rodiček																												1 242 960	2 866 661	2 692 253	-174 408						
Ústavní lékárna ¹⁾																																					
Správní režie ²⁾																												6 784 845	13 102 086	74 691	-13 027 394						
Doplňková činnost																																					
Odpisy organizace celkem																																					
ORGANIZACE CELKEM⁴⁾																												36 200 448	72 257 787	71 724 937	-532 850						

- Pozn.:
¹⁾ Ústavní lékárna vč. lékárny pro veřejnost, pokud ji nemocnice provozuje, celkem.
²⁾ Správní režie (ředitelství, účetní ...).
³⁾ Přímé náklady + náklady obslužných činností (praní, úklid, údržba ...) + provozní režie (energie).
⁴⁾ Odpovídá výkazu zisku a ztrát za celou organizaci.
⁵⁾ Nemocnice Ivančice - JIP zahrnuta pod ARO lůžkové.

Kontaktní osoba:	Jana Drbušková
Telefon:	549 436 036
E-mail:	Jana.drbuskova@nemtinov.cz

Název zařízení: **Nemocnice Tišnov, příspěvková organizace**

peněžní údaje uvedeny v tis. Kč

Oddělení	Přepočt. počet lékařů	Přepočt. počet nelékařských povolání podle zákona č. 96/2004 Sb.	Mzdové náklady + OON (účet 521) ¹⁾	Náklady oddělení ¹⁾	Výnosy oddělení	2003	2004	2005	2006	2007
						Celkový počet provedených vyšetření	Celkový počet provedených vyšetření	Celkový počet provedených vyšetření	Celkový počet provedených vyšetření	Celkový počet provedených vyšetření
radiodiagnostika	2,0	4,0	2 395 666	4 516 873	3 856 292	17 028	16 711	18 132	17 845	18 924
z toho CT	x	x	x	x	x					
mamografie	x	x	x	x	x					
angiografie	x	x	x	x	x					
mikrobiologie										
hematologie										
biochemie	0,8	8,0	3 610 826	9 235 050	10 952 733	271 995	282 766	301 066	282 884	300 769
patologie						114	90	38	0	0
lékárna										
...										
...										

¹⁾ Pouze přímé náklady (osobní náklady, materiál, energie, služby, ...), bez režii správních "neléčebných" středisek.

Název zařízení: **Nemocnice Tišnov, příspěvková organizace**

AMBULANCE	2003			2004			2005			2006			2007		
	počet vyšetření	Přepoč. počet lékařů*	Přep.počet nelékař. povolání*	počet vyšetření	Přepoč. počet lékařů*	Přep.počet nelékař. povolání*	počet vyšetření	Přepoč. počet lékařů*	Přep.počet nelékař. povolání*	počet vyšetření	Přepoč. počet lékařů*	Přep.počet nelékař. povolání*	počet vyšetření	Přepoč. počet lékařů*	Přep.počet nelékař. povolání*
nemocnice vyplní názvy ambulancí dle své skutečnosti:															
interní	6 531	1,0	1,0	6 757	1,0	1,0	7 600	1,0	1,0	6 989	1,0	1,0	6 848	1,0	1,0
diabetologická	2 422	0,2	0,2	2 383	0,6	0,5	2 577	0,7	0,5	2 468	0,5	0,5	3 376	0,6	0,5
kardiologická	3 364	0,4	1,0	3 857	0,6	1,6	4 211	0,6	1,6	4 357	0,6	1,7	4 412	0,6	1,6
neurologická	1 994	0,6	1,3	3 232	1,0	1,2	3 333	1,0	1,0	3 617	1,0	1,0	3 722	1,0	1,0
chirurgická	5 961	0,8	1,0	6 343	0,8	1,0	7 962	1,0	1,0	7 634	1,0	1,0	7 355	1,0	1,0
gastroenterologická	1 087	0,5	1,0	1 200	0,5	1,0	1 370	0,5	1,0	1 511	0,6	0,6	1 427	0,6	0,6
závodní lékař	114	0,1		195	0,1		223	0,1		180	0,1		98	0,1	
FBLR lékař	3 027	0,4		3 156	0,4		3 413	0,4		3 441	0,2		3 176	0,2	1,0
FBLR sestry	21 323	0,0	5,8	23 966	0,0	5,6	23 277	0,0	6,0	22 256	0,0	6,2	22 592		6,0
....															
....															
...															
....															
...															
....															
...															
....															
...															
....															
...															
....															

* stav k poslednímu dni roku

v tis. Kč

LEKARNA	2003	2004	2005	2006	2007
Výdej na recepty					
Přímý prodej					
Výdej na poukazy					
Výdej léků pro nemocnici					
Výdej SZM pro nemocnici					

tuto péči nemocnice neposkytuje

Název zařízení: Nemocnice Tišnov, příspěvková organizace

Stav k 31.12. 2007 (rok)	Přehled o lékařské službě první pomoci (LSPP) v Jihomoravském kraji								
Název zdravotnického zařízení poskytujícího LSPP	Nemocnice Tišnov, příspěvková organizace								
Adresa zdravotnického zařízení poskytujícího LSPP									
Adresa ordinace poskytující LSPP									
Druh LSPP	<i>*dospělí dospělí+děti</i>	<i>chirurgie</i>	<i>stomatolog.</i>	<i>*dospělí dospělí+děti</i>	<i>děti</i>	<i>stomatolog.</i>	<i>*dospělí dospělí+děti</i>	<i>děti</i>	<i>stomatolog.</i>
Počet ošetřených osob za rok	4 955	1 451							
Návštěvní služba (ANO/NE)	ANO	NE							
Počet výjezdů návštěvní služby za rok	362	0							
Příjmy za rok celkem (v tis. Kč)	2 675 443								
z toho od zdravotních pojišťoven	603 544								
od obcí	2 064 000								
jiné příjmy	7 899								
Náklady za rok celkem (v tis. Kč)	2 675 624								
Ordinační doba LSPP	PD 16-22 S,N,Sv 8-20	PD 16-20 S,N,Sv 10-20							
Provozní doba návštěvní služby	jako ord.doba								

*nehodící se škrtněte (vymažte)

Pozn.: uveďte počet měsíců poskytování LSPP, pokud nebyla poskytována celoročně.

Vypracoval:	Jana Drbušková
Telefon:	549 436 036
E-mail:	Jana.drbuskova@nemtisnov.cz

Název zařízení: **Nemocnice Tišnov, příspěvková organizace**

Název oddělení	Počet velkých operací (operační sály)					Počet reoperací (operační sály)				
	2003	2004	2005	2006	2007	2003	2004	2005	2006	2007
chirurgie										
z toho laparoskopické										
oční										
ORL										
ortopedie										
z toho laparoskopické										
gynekologie										
z toho laparoskopické										
urologie										
z toho laparoskopické										
Celkem	0	0	0	0	0	0	0	0	0	0

Název oddělení	Počet porodů				
	2003	2004	2005	2006	2007

tuto péči nemocnice neposkytuje

Přehled o plnění rozpočtu k 31.12.2007



Název organizace: Nemocnice Tišnov, příspěvková organizace

v tis. Kč

	Hlavní činnost				Doplňková činnost			
	Sestavený rozpočet	Upravený rozpočet ¹⁾	Skutečnost	% S/UR (SR) ²⁾	Sestavený rozpočet	Upravený rozpočet ¹⁾	Skutečnost	% S/UR (SR) ²⁾
Tržby za vlastní výrobky								
Tržby z prodeje služeb	65 153	65 467	68 729	104,98%				
Tržby za prodané zboží								
Tržby z prodeje dlouhodobého majetku								
Tržby z prodeje cenných papírů								
Tržby z prodeje materiálu								
Použití fondů: Rezervní fond	20	20	3	15,00%				
Investiční fond	0	400	0	0,00%				
Fond odměn			132					
Jiné ostatní výnosy	700	723	797	110,24%				
Přijaté dotace	2 070	2 070	2 064	99,71%				
Příspěvek na provoz od zřizovatele								
Výnosy (zdroje) celkem	67 943	68 680	71 725	104,43%	0,00	0,00	0,00	0,00
Spotřeba materiálu	11 903	11 903	12 441	104,52%				
Spotřeba energie	2 285	2 345	2 295	97,87%				
Prodané zboží	0	0						
Opravy a udržování	810	1 270	1 528	120,31%				
Cestovné	60	74	84	113,51%				
Náklady na reprezentaci	60	60	51	85,00%				
Ostatní služby	4 373	4 550	5 100	112,09%				
Osobní náklady celkem	48 054	49 588	49 532	99,89%	0,00	0,00	0,00	0,00
z toho: platy zaměstnanců	29 994	31 030	31 281	100,81%				
OON	4 574	5 040	4 920	97,62%				
soc. a zdrav. pojištění	12 786	12 786	12 556	98,20%				
zákonné sociální náklady	600	621	626	100,81%				
ostatní sociální náklady	100	111	149	134,23%				
Odpisy dlouhodobého majetku	3 573	3 573	751	21,02%				
Daně a poplatky (nezahrnuje daň z příjmů)	8	8	4	50,00%				
Ostatní náklady	390	405	472	116,54%				
Náklady celkem	71 516	73 776	72 258	97,94%	0,00	0,00	0,00	0,00
Výsledek hospodaření před zdaněním	-3 573	-5 096	-533	10,46%				

Výsledek hospodaření za hlavní i doplňkovou činnost před zdaněním

-5 096

-533

0

Zpracoval dne: 31.1.2008

Jméno: Drbušková Podpis:

Jméno ředitele: MUDr. Bořek Semrád

Podpis ředitele:

VÝNOSY

Tabulka č. 1

Název organizace: Nemocnice Tišnov, příspěvková organizace

	SÚ	AÚ		Hlavní činnost				Doplňková činnost			
				Skutečnost		Upravený rozpočet 2007	% plnění upraveného rozpočtu	Skutečnost		Upravený rozpočet 2007	% plnění upraveného rozpočtu
				2006	2007			2006	2007		
Výnosy v tis.Kč											
Tržby za vlastní výroky a za zboží											
Tržby za vlastní výroky	601					0					
Tržby z prodeje služeb	602			61 533	68 729	65 467	104,98%				
		6020100000	Tržby VZP _ pausal	50 002	56 767	53 486	106,13%				
		6020200000	Tržby od ost zdrav pojistoven	11 471	11 831	11 850	99,84%				
		6020300000	Tržby za zdrav vykony tuzemci	22	113	113	100,00%				
		6020400000	Tržby za zdrav vykony cizinci	26	9	9	100,00%				
		6020500000	Tržby ostatní	12	9	9	100,00%				
Tržby za prodané zboží	604			0	0	0					
Změny stavu vnitroorg. zásob											
Změna stavu zásob nedokončené výroby	611			0	0	0					
Změna stavu zásob polotovárů	612			0	0	0					
Změna stavu zásob výrobků	613			0	0	0					
Změna stavu zvířat	614			0	0	0					
Aktivace											
Aktivace materiálu a zboží	621			0	0	0					
Aktivace vnitroorg. služeb	622			0	0	0					
Aktivace dlouhodobého nehmotného majetku	623			0	0	0					
Aktivace dlouhodobého hmotného majetku	624			0	0	0					
Ostatní výnosy											
Smluvní pokuty a úroky z prodlení	641			0	0	0					
		6411000000	Smluvní pokuty a úroky z prodlení	0	0	0					
Ostatní pokuty a penále	642			0	0	0					
Platby za odepsané pohledávky	643			6	0						
Úroky	644			206	11	15	73,33%				
		6440100000	Úroky přijate	206	11	15	73,33%				
Kurzové zisky	645			0	0						
Zúčtování fondů	648			932	135	420	32,14%				
		6480110001	Použití FRM - opravy	713		400	0,00%				
		6480200000	Použití RF - zhoršený HV	109		0					
		6480400000	Použití z RF - dary	10	3	20	15,00%				
		6480500000	Převody RF - penále	100		0					
		6480600000	Použití FO - překročení MP	0	132	0					
Jiné ostatní výnosy	649			3 569	786	708	111,02%				
		6490100000	Narok na nahradu za manka a sk	19							
		6490700000	Jine ostatni vynosy	6	6	6	100,00%				

		6490900000	Vynosy od zamestnancu_straven	345	376	376	100,00%				
		6491003000	Najemne z nebytovych prostor	1		0					
		6491003100	Sluzby za pronajem - kantyna	24	24	24	100,00%				
		6491003200	Sluzby za pronajem - nap.automat	0	12	12					
		6491004000	Najemne z movitych veci	33	9	9					
		6491401000	Mimoradne vynosy _ EKOTREND	0	11	11	100,00%				
		6491403000	Mimoradne vynosy _ mat OKB	90	105	75	140,00%				
		6491405000	Mim. vynosy-vecny dar,vec.plneni	82	159	120	132,50%				
		6491409000	Mimořadné výnosy - nedaňové	0	5	0					
		6491500000	Mimořadné výnosy - kalkulované	59	79	75	105,33%				
		6499160000	Nepokrytý FRIM	2 910	0	0					
						0					
						0					
			Tržby z prodeje majetku, rezervy a opravné položky								
			Tržby z prodeje dlouhodobého majetku	651	0	0	0				
			6510110000 Trzby z prodeje DDHM								
			6510100000 Tržby z prodeje DHM - movity			0					
			6510200000 Tržby z prodeje DHM			0					
			Výnosy z dlouhodobého finančního majetku	652	0	0	0				
			Tržby z prodeje CP a podilů	653	0	0	0				
			Tržby z prodeje materiálu	654	0	0	0				
			6541000000 Trzby z prodeje materialu			0					
			6542000000 Tržby u prodeje potravin			0					
			Výnosy z krátkodobého finančního majetku	655	0	0	0				
			Zúčtování zákonných rezerv	656	0	0	0				
			Zúčtování zákonných opravných položek	659	0	0	0				
						0					
			Příspěvky a dotace na provoz								
			z rozpočtu ÚSC	691	2 124	2 064	2 070	99,71%			
			z rozpočtu ÚSC								
			6910100000 Příspěvek na provoz JMK		60		0				
			6910110000 Příspěvek na provoz MÚ Tišnov		1 238	1 238	1 240	99,84%			
			6910120001 Příspěvek na provoz MÚ Kuřim		826	826	830	99,52%			
			6910130002 Příspěvek na provoz MÚ Šlapanice		0	0	0				
			ze SR	6910100000 Provozni dotace		0	0	0			
			ze státních účelových fondů								
			ostatní.....								
			Výnosy celkem:		68 370	71 725	68 680	104,43%	0	0	0

Poznámky:

- 1) Vypracujte, prosím, s rozvedením jednotlivých položek na syntetických účtech do analytických účtů, které příspěvková organizace používá. U syntetického účtu uveďte součet za příslušné analytické účty.
- 2) Upravený rozpočet znamená rozpočet po poslední změně rozpočtu do data, k němuž je tato tabulka zpracována.
- 3) Krátce zdůvodněte výrazné odchylky u jednotlivých položek výnosů.

Sestavil dne: 20.2.2008

Jméno: Drbušková

Jméno ředitele: MUDr. Bořek Semrád

Podpis ředitele:

Název organizace: Nemocnice Tišnov, příspěvková organizace

	SÚ	AÚ	Hlavní činnost				Doplňková činnost				
			Skutečnost		Upravený rozpočet 2007	% plnění upraveného rozpočtu	Skutečnost		Upravený rozpočet 2007	% plnění upraveného rozpočtu	
			2006	2007			2006	2007			
Náklady v tis.Kč											
Spotřebované nákupy											
Spotřeba materiálu	501		12 532	12 441	11 903	104,5%					
		5010200000	Leky	1 940	1 880	1 880	100,0%				
		5010204000	Medicínální plyny	35	62	60	103,3%				
		5010300000	Krev	178	148	145	102,1%				
		5010401000	SZM material RTG	301	368	310	118,7%				
		5010402000	SZM material OKB	3 242	3 361	3 250	103,4%				
		5010404000	SZM obvazovy material	206	219	205	106,8%				
		5010414100	SZM injekcni technika	295	321	300	107,0%				
		5010414200	SZM zdrav technika z plastu	169	155	150	103,3%				
		5010414300	SZM ost zdrav material	952	943	940	100,3%				
		5010414400	SZM cenove odchylky zdrav mat	1	1	0					
		5010500000	Pohonne hmoty	615	627	536	117,0%				
		5010510000	Oleje mazadla	1	0	0					
		5010601000	Potraviny pacienti	1 979	2 044	2 040	100,2%				
		5010603000	Potraviny zamestnanci	353	372	364	102,2%				
		5010701000	Kancelarsky material	170	147	150	98,0%				
		5010702000	Cisticí prostredky	219	249	220	113,2%				
		5010704000	Material pro udrzbu	22	21	20	105,0%				
		5010705000	Material pro vypocetni technik	151	147	130	113,1%				
		5010706000	Ostatni material	168	105	100	105,0%				
		5010706100	Nadobi	18	19	15	126,7%				
		5010707000	ND zdravotni	95	80	70	114,3%				
		5010708000	ND ostatni	16	15	10	150,0%				
		5010708100	ND pro dopravu	24	46	25	184,0%				
		5010801000	DDHM zdravotni 900_2999	10	10	8	125,0%				
		5010801100	DDHM zdravotni 3000_40000	99	112	110	101,8%				
		5010802000	DDHM ostatni 900_2999	69	23	20	115,0%				
		5010802100	DDHM provozni 3000_39999	191	128	125	102,4%				
		5010804000	DDHM nábytek 3000_40000	387	449	430	104,4%				
		5010805000	DDHM výpočet tech. 3000_40000	372	72	70	102,9%				
		501086100	DDHM ostatní 3000_40001	0	48	0					
		5010901000	Pradlo pro pacienty	69	35	35	100,0%				
		5010902000	Pradlo obuv pro zamest	127	191	160	119,4%				
		5011000000	Knihy ucebnice pomucky	58	36	25	144,0%				
		5019900000	Spotřeba materiálu nedaňová	0	7	0					
Spotřeba energie	502		2 353	2 295	2 345	97,9%					
		5020100000	Spotřeba el energie	817	914	915	99,9%				
		5020200000	Spotřeba vody a stocne	385	400	400	100,0%				
		5020300000	Spotřeba páry a tepla	0	1	0					
		5020400000	Spotřeba plynu	1 151	980	1 030	95,1%				
Spotřeba ostatních neskladovat. dodávek	503		0	0							
Prodané zboží	504		0	0							
Služby											
Opravy a udržování	511		1 492	1 528	1 270	120,3%					
		5110100000	Opravy a údržba nemovitého maj.	713	470	400	117,5%				
		5110210000	Zdravotnicka a labor technika	351	626	460	136,1%				
		5110220000	Stroje a přístroje provozni	129	112	110	101,8%				
		5110230000	Dopravní prostředky	258	260	250	104,0%				
		5110240000	Výpočetní technika	9	21	20	105,0%				
		5110270000	Drobné opravy	32	39	30	130,0%				

		5480200000	Manka a škody - ostatní								
		5480300000	Škoda -likvidace nepotřeb.zásob	0	0						
Jiné ostatní náklady	549			475	402	358	112,3%				
		5490101000	Pojistne	127	145	140	103,6%				
		5490102000	Bankovní poplatky	28	28	28	100,0%				
		5490102100	Bankovní poplatky - úvěř	10	0	0					
		5490104000	Haléřové vyrovnání	5	0	0					
		5490109000	Ostatní náklady _ nedan	5	10	10	100,0%				
		5490202000	Vyplaty fyz osobam _ odpovedn	20	20	20	100,0%				
		5490209000	Náhrada škody	2	0	0					
		5490300000	Skolení, sjezdové poplatky	129	90	100	90,0%				
		5490400000	TZ DHM	6	32	0					
		5490430000	TZ DDHM	55	16	0					
		5491500000	Ostatní náklady kalkulované	71	61	60	101,7%				
		5492000000	Zmařená investice	17	0	0					
Odpisy, prodaný majetek, rezervy a opravné položky											
Odpisy dlouhodobého majetku	551			1 705	751	3 573	21,0%				
		5511100000	Odpisy dlouhodob hmot majetku	3 220	3 639	3 573	101,8%				
		5514000000	ZC vyrazeneho DHM	4	0						
		5519160000	Odpisy - nekrytý FRM	-1 519	-2 888						
Zúst. cena prod. dlouhodobého majetku	552			0	0	0					
Prodané cenné papíry a podíly	553			0	0	0					
Prodaný materiál	554			0	0	0					
		5542000000	Prodané potraviny								
Tvorba zákonných rezerv	556			0	0	0					
Tvorba zákonných opravných položek	559			0	0	0					
Dodatečné odvody dané z příjmů	595	59501000000	Dodatečné odvody dané z příjmů	5		0					
Náklady celkem:				69 227	72 258	73 776	97,9%	0	0	0	

Poznámky:

- 1) Vypracujte, prosím, s rozvedením jednotlivých položek na syntetických účtech do analytických účtů, které příspěvková organizace používá.
- 2) Upravený rozpočet znamená rozpočet po poslední změně rozpočtu do data, k němuž je tato tabulka zpracována.
- 3) Krátce zdůvodněte výrazné odchylky u jednotlivých položek nákladů.

Sestavil dne: 20.2.2008
Jméno: Drbušková
Podpis:

Jméno ředitele: MUDr. Bořek Semrád
Podpis ředitele:

Uvedení stavů na bankovních účtech k 31.12.2007

Běžný účet	1 145 782,45
Běžný účet FKSP	26 709,39

Vyčíslení a zdůvodnění rozdílů mezi bankovním a účetním stavem FKSP

912 - FKSP k 31.12.2007	145 976,98
Běžný účet FKSP k 31.12.2007	26 709,39
Pokladna FKSP k 31.12.2007	6 349,50
dorovnání přídělu (bankovně provedeno v 1/2008)	112 918,09
	145 976,98

Uvedení stavů v pokladnách k 31.12.2007

Pokladna	19 295,00
Pokladna FKSP	6 349,50
Pokladna pacienti	0,00
Celkem	25 644,50

Stav cenin k 31.12.2007	0,00
--------------------------------	------

Krátkodobý bankovní úvěr k 31.12.2007	0,00
--	------

Přehled pohledávek a závazků k 31.12.2007

Název organizace:		Nemocnice Tišnov, příspěvková organizace							
Pohledávky									
Syntetický i analytický účet	celkem	Do data splatnosti	po splatnosti						
			Celkem po splatnosti	0-30 dnů po splatnosti	31 - 60 dnů po splatnosti	61 - 90 dnů po splatnosti	91 -180 dnů po splatnosti	181 - 360 dnů po splatnosti	nad 360 dnů po splatnosti
3110111101 - VZP	6 301 414,02	4 586 115,52	1 715 298,50	1 715 088,50	210,00				
3110120101 - VOZP	134 477,64	87 115,63	47 362,01	44 925,00					2 437,01
3110120501 - HZZP	696,90	696,90	0,00						
3110120701 - OZP	91 296,50	91 296,50	0,00						
3110120901 - Zam. poj. Škoda	0,00	0,00	0,00						
3110121101 - ZPMVČR	585 825,00	585 825,00	0,00						
3110121301 - Revírní ZP	0,00	0,00	0,00						
3110121701 - Metal-Alliance	13 053,00	13 053,00	0,00						
3110122201 - ČNZP	161 874,95	147 856,67	14 018,28			14 018,28			
3110420000 - ost. zdrav.sl.	1 846,05	1 263,00	583,05	374,90	208,15				
3110500000 - nezdrav.služby	152 237,90	117 267,90	34 970,00	3 050,00		31 920,00			
3112150000 - Moravsko.ZP	14 971,74	0,00	14 971,74						14 971,74
3112190000 - Prostěv.ZP	13 815,99	0,00	13 815,99						13 815,99
311 - celkem	7 471 509,69	5 630 490,12	1 841 019,57	1 763 438,40	418,15	45 938,28	0,00	0,00	31 224,74
3140112000 - záloha Kuřim pára	1 452,00	1 452,00							
3140113000 - záloha Kuřim vodné	24,00	24,00							
3140114000 - záloha Kuřim el.en.	1 520,00	1 520,00							
3140120000 - záloha na plyn	369 645,00	369 645,00							
3140130000 - záloha el.energii	230 938,31	230 938,31							
3140508000 - záloha ostatní 2008	1 260,00	1 260,00							
3140550000 - Benzina karty	2 000,00	2 000,00							
3140560000 - Eurotel	795,00	795,00							
314 - celkem	607 634,31	607 634,31	0,00	0,00	0,00	0,00	0,00	0,00	0,00
3166000000 - Refundace mezd	4 885,00	4 885,00							
316 - celkem	4 885,00	4 885,00	0,00	0,00	0,00	0,00	0,00	0,00	0,00
3350800000 - Ostatní pohl.za zam.	87,00	87,00							
335 - celkem	87,00	87,00	0,00	0,00	0,00	0,00	0,00	0,00	0,00
celkem	8 084 116,00	6 243 096,43	1 841 019,57	1 763 438,40	418,15	45 938,28	0,00	0,00	31 224,74

Z á v a z k y									
Syntetický i analytický účet	celkem	do data splatnosti	po splatnosti						
			Celkem po splatnosti	0-30 dnů po splatnosti	31 - 60 dnů po splatnosti	61 - 90 dnů po splatnosti	91 -180 dnů po splatnosti	181 - 360 dnů po splatnosti	nad 360 dnů po splatnosti
3210100000 - léky	462 652,22	88 333,48	374 318,74	130 510,03	83 790,88	133 484,48	26 533,35		
3210200000 - krev	13 706,00	3 506,00	10 200,00		10 200,00				
3210300000 - SZM	1 463 450,32	260 043,17	1 203 407,15	438 752,41	409 956,12	352 241,62	2 457,00		
3210410000 - režie	1 343 347,62	366 919,00	976 428,62	338 161,56	328 022,90	307 696,16	2 548,00		
3210420000 - ostatní mat.	315 499,81	37 978,11	277 521,70	87 650,50	117 979,10	53 859,10	18 033,00		
3210430000 - potraviny	563 050,32	146 309,82	416 740,50	168 860,68	167 544,32	80 335,50			
3210460000 - FKSP	44 869,00	41 869,00	3 000,00	3 000,00					
3210504500 - DHM -TZ budovy	46 248,80	0,00	46 248,80		3 748,80	42 500,00			
3210505000 - DDHM	120 664,95	92 598,50	28 066,45	8 097,95	19 968,50				
321 - celkem	4 373 489,04	1 037 557,08	3 335 931,96	1 175 033,13	1 141 210,62	970 116,86	49 571,35	0,00	0,00
3310100000 - zaměstnanci mzdy	20 480,00	20 480,00							
331 - celkem	20 480,00	20 480,00	0,00	0,00	0,00	0,00	0,00	0,00	0,00
3330210000 - spoření	2 411 474,00	2 411 474,00							
3330220000 - půjčky	800,00	800,00							
3330250000 - odborový svaz	13 400,00	13 400,00							
333 - celkem	2 425 674,00	2 425 674,00	0,00	0,00	0,00	0,00	0,00	0,00	0,00
3360100000 - sociální pojištění	995 246,00	995 246,00							
3360200000 - zdravotní pojištění	424 089,00	424 089,00							
336 - celkem	1 419 335,00	1 419 335,00	0,00	0,00	0,00	0,00	0,00	0,00	0,00
3420100000 - daň z příjmu zam.	382 512,00	382 512,00							
342 - celkem	382 512,00	382 512,00	0,00	0,00	0,00	0,00	0,00	0,00	0,00
c e l k e m	8 621 490,04	5 285 558,08	3 335 931,96	1 175 033,13	1 141 210,62	970 116,86	49 571,35	0,00	0,00
Sestavil dne: 20.2.2008									
Jméno: Drbušková						Jméno ředitele:	MUDr.Bořek Semrád		
Podpis:						Podpis ředitele:			

Souhrn výkonů a spotřeby PHM za rok 2007

č.	SPZ vozidla	Typ vozidla	Celkem najetých km	Vykázané pojišťovny km	Nevytižené kilometry km	Režijní kilometry km	Spotřeba PHM l	Stanovená norma l/100 km	Skutečná spotřeba l/100 km	Opravy vozidel Kč	Dovybavení vozidel Kč	Využití vozidel
1.	BOL 53-52	Scudo	34 469	31 746	2 723	106	3 135	9,3	9,10	23 314	0	sanita DRNR
2.	BOM 07-65	Scudo	34 043	31 122	2 921	302	3 111	9,3	9,15	31 116	0	sanita DRNR
3.	BOI 80-68	VW	31 403	28 772	2 631	51	3 120	10,5	9,94	48 875	0	sanita DRNR
4.	BSC 72-81	VW	24 663	22 227	2 436	317	2 767	11,0	11,23	64 100	0	sanita DRNR
5.	BZN 17-54	VW	28 829	26 795	2 034	275	2 880	10,5	9,97	58 799	0	sanita DRNR
6.	BZM 17-57	WV	32 691	31 457	1 234	410	3 179	10,5	9,64	14 816	0	sanita DRNR
7.	BZM 17-51	Partner	33 510			33 510	2 914	8,5	8,69	10 374	0	svoz bio materiálu

CELKEM		219 608	172 119	13 979	34 971	21 106				251 394	0	
---------------	--	----------------	----------------	---------------	---------------	---------------	--	--	--	----------------	----------	--

Jednotlivé kategorie majetku			
SÚ	název	stav k 1.1.2007	stav k 31.12.2007
013	Software	82 110,00	82 110,00
018	Drobný dlouhodobý nehmotný majetek	1 042 999,40	1 042 999,40
021	Stavby	80 825 058,76	85 124 119,62
022	Samostatné movité věci a soubory movitých věcí	30 144 582,90	29 509 212,90
028	Drobný dlouhodobý hmotný majetek	10 265 237,96	10 814 716,03
031	Pozemky	5 301 193,00	5 301 193,00
042	Nedokončený dlouhodobý hmotný majetek	642 241,86	256 604,80
	Celkem	128 303 423,88	132 130 955,75

Přírůstky

SÚ	název	Požizovací cena	poznámka
021	parkoviště	2 187 583,30	
	kanalizace	2 111 477,56	
		4 299 060,86	
022	sestava nábytku - kanc.asistentky	45 671,00	
	sestava nábytku - zasedací místnost	69 448,00	
	server	108 472,00	
	server	180 870,00	
		404 461,00	
028	lavička betonová	32 815,00	5 ks á 6 563,-
	koš betonový	15 147,00	3 ks á 5 049,-
	lékárna výsuvná	39 270,00	
	stolová sestava	35 540,00	
	sestava skříněk	38 139,50	
	lékárna výsuvná	52 360,00	2 ks á 26 180,-
	stolová sestava	21 063,00	
	pracovní skřínky	33 677,00	
	stolová sestava	22 015,00	
	pracovní skřínky	25 228,00	
	kartotéka kovová	12 352,00	2 ks á 6 176,-
	křeslo pevné Linda	5 752,00	
	dvojkřeslo rozkládací	18 366,00	
	křeslo polohovací	40 000,00	4 k á 10 000,-
	nábytek - server	25 168,50	
	skříně šatní	75 208,00	2 ks á 37 604,-
	židle antistatik	4 760,00	
	stůl jednostranný	14 161,00	2 ks á 7 080,50
	skřínka pojízdná	5 807,00	
	skřínková sestava	21 063,00	
	stůl psací	4 284,00	
	monitor Samsung	8 906,00	
	notebook HP	37 723,00	
	PC HAL 3000	11 793,00	
	monitor BENQ	5 851,00	
	tiskárna HP	8 098,00	
	lednice	41 055,00	3 ks á 13 685,-
	klimatizace	69 724,00	2 ks á 34 862,-
	sada Bluetooth	5 590,00	
	mobil	11 296,00	
	servoventilátor ELEMA	2 500,00	
	oper.stůl BLANCO SAT	20 000,00	
	anestio. komplet CICERO	32 500,00	
	Sono BTL-5710	39 900,00	
	matrace EXCEL 4000	17 415,00	3 ks á 5 805,-
		854 527,00	
	Přírůstky celkem	5 558 048,86	

Úbytky			
SÚ	název	Pořizovací cena	poznámka
022	VW transport.	840 700,00	likvidace
	koagulometr	157 500,00	likvidace
	odstředivka	16 567,00	likvidace
	inhalátor ultra	11 090,00	likvidace
	automatická pračka	13 974,00	likvidace
		1 039 831,00	
028	antidekubitní matrace	7 178,43	likvidace
	kartotéka	4 250,00	likvidace
	kartotéka	5 519,00	likvidace
	kartotéka	7 393,00	likvidace
	psací stroj	8 540,00	likvidace
	psací stroj	15 540,00	likvidace 3 ks á 5 180,-
	PC počítač	38 460,50	likvidace
	PC počítač	40 891,40	likvidace 2 ks á 20 445,70
	tiskárna HP	14 000,00	likvidace 2 ks á 7 000,-
	monitor MON	6 000,00	likvidace
	monitor SAMPO	6 500,00	likvidace
	PC počítač	19 613,90	likvidace
	monitor	6 564,00	likvidace
	monitor	5 514,00	likvidace
	tiskárna HP	11 931,60	likvidace
	monitor VIEW	5 600,00	likvidace
	monitor VIEW	7 076,00	likvidace
	monitor SAMPO	6 081,70	likvidace
	tiskárna HP	6 490,40	likvidace
	počítač Intel	20 630,20	likvidace
	tiskárna Epson	14 749,80	likvidace
	psací stroj	4 600,00	likvidace
	žebřík AL	6 090,00	likvidace
	telefon	4 590,00	likvidace
	chladnička	4 330,00	likvidace
	mobil	10 808,00	likvidace
	matrace	16 107,00	
		305 048,93	
	Úbytky celkem	1 344 879,93	
	Rozpis zůstatku		
042	projekt dvůr	37 000,00	Ing. Roman, Tišnov
	sondy	3 748,80	Kontest s.ro., Březina
	projekt střecha chirurgie	37 000,00	Ing. Roman, Tišnov
	architektonická studie přístavby	62 356,00	Ing. arch. Zemánek
	projekt komunikace	74 000,00	Ing. Roman, Tišnov
	projekt střecha před strojovny výtahů	42 500,00	Ing. Roman, Tišnov
		256 604,80	

Přehled tvorby a čerpání peněžních fondů k 31.12.2007

Název organizace: **Nemocnice Tišnov, příspěvková organizace**

v tis. Kč

	stav k 1.1.	t v o r b a			č e r p á n í			stav k 31.12
			plán	skutečnost		plán	skutečnost	
		příděl z odpisů z DHM a DNM	3 573	3 655	pořízení dlouhodobého maj.		729	
		dotace z rozpočtu kraje			rekonstrukce a modernizace	4 366	4 159	
		investiční dotace ze SF, NF			opravy a údržba nem. majetku	400		
		výnos z prodeje DHM (vlastního)			odvod do rozpočtu kraje			
		převod z fondu rezervního			ostatní			
		ostatní			nepokrytý FRIM		2 888	
Fond investiční	4 366	celkem tvorba	3 573	3 655	celkem čerpání	4 766	7 776	245

	stav k 1.1.	t v o r b a			č e r p á n í			stav k 31.12
			plán	skutečnost		plán	skutečnost	
		příděl ze zlepš. hosp. výsledku			další rozvoj své činnosti			
		peněžní dary	20	35	časové překlenutí rozdílů mezi výnosy a náklady			
					úhrada ztráty za předchozí léta			
					převod do fondu investičního			
					použití peněžních darů	20	3	
					ostatní			
Fond rezervní	0	celkem tvorba	20	35	celkem čerpání	20	3	32

	stav k 1.1.	t v o r b a			č e r p á n í			stav k 31.12
			plán	skutečnost		plán	skutečnost	
		příděl ze zlepš. hosp. výsledku			odměny zaměstnancům		132	
		ostatní			překročení prostředků na platy			
Fond odměn	132	celkem tvorba	0	0	celkem čerpání	0	132	0

	stav k 1.1.	t v o r b a			č e r p á n í			stav k 31.12
			plán	skutečnost		plán	skutečnost	
		příděl do fondu na vrub nákladů	621	626	úhrada potřeb zaměstnanců	701	646	
		ostatní						
FKSP	166	celkem tvorba	621	626	celkem čerpání	701	646	146

Sestavil dne: 31.1.2008

Jméno: Drbušková

Podpis:

Jméno ředitele: MUDr. Bořek Semrád

Podpis ředitele: