

ZPRÁVA O ČINNOSTI PŘÍSPĚVKOVÉ ORGANIZACE NEMOCNICE TIŠNOV ZA ROK 2008



Nemocnice Tišnov, příspěvková organizace
Purkyňova 279
Tišnov, 666 13

Předkládá: MUDr. Bořek Semrád
ředitel Nemocnice Tišnov, p.o.

OBSAH

Obsah	2
Úvod.....	3
I. Plnění úkolů v oblasti hlavní činnosti organizace	5
I.1. Management.....	5
Údaje o organizaci.....	5
Organizační struktura	5
I.2. Léčebně preventivní péče.....	6
Rozsah poskytované péče k 31.12.2008	6
Lůžková část	6
Ambulance	8
Komplement	10
I.4. Technické činnosti	12
Pitná voda	12
Plyn.....	13
Elektrická energie.....	14
Odpadové hospodářství	15
Stravovací provoz.....	16
Ostatní technické činnosti nemocnice.....	17
Hodnocení stavu objektů ve zdravotnictví.....	17
Zpráva z činnosti na úseku BOZP a PO	18
II. Plnění úkolů v personální oblasti	19
III. Plnění úkolů v oblasti hospodaření	21
III.1. Výnosy.....	22
III.2. Náklady	23
III.3. Finanční majetek	26
III.4. Pohledávky a závazky	26
Pohledávky.....	26
Závazky.....	27
Bankovní úvěr	27
III.5. Dotace a příspěvky	28
III.6. Investice	28
III.7. Doplňková činnost	28
IV. Autoprovoz	29
Stáří vozidel a proběhy kilometrů k 31.12.2008	29
V. Plnění úkolů v oblasti nakládání s majetkem.....	30
VI. Přehled o tvorbě a čerpání peněžních fondů.....	31
Fond investiční.....	31
Fond rezervní.....	31
Fond odměn.....	31
FKSP.....	31
VII. Kontrolní činnost	32
Ověření účinnosti řídicí kontroly	32
Ověření vybraných operací	32
Audit systému výplaty mzdových prostředků	32
Kontrola čerpání FKSP a kontrola dodržování vnitřních směrnic	33
Kontrola průběhu inventarizačních prací	33
VIII. Informace o výsledku inventarizace majetku a závazků	34

ÚVOD

Vážení pacienti, milí přátelé, kolegyně a kolegové,

dostává se Vám do rukou výroční zpráva Nemocnice Tišnov, p.o. za rok 2008. Dovolte mi, abych stručně připomněl nejdůležitější mezníky uplynulého roku, které ovlivnily naši práci.

V roce 2008 neprobíhaly v nemocnici větší investiční akce z prostředků Jihomoravského kraje nebo státního rozpočtu. Z rozpočtu naší organizace jsme pokračovali v obměně přístrojového vybavení, výpočetní techniky, úpravách interiéru nemocnice a v drobných opravách. Z prostředků Jihomoravského kraje jsme řešili havárii teplovodního kanálu. Současně jsme začali s projektovými přípravami budoucích investic. Zmínil bych zejména přípravu rekonstrukce nové budovy nemocnice, jejíž statika je narušená. V našem vozovém parku došlo k výměně dvou sanitek za novější. Jedna z nich byla pořízena díky příspěvku Města Tišnova.

Prioritou v oblasti lidských zdrojů je vzdělávání a další odborný růst našich zaměstnanců, jak lékařů tak sester, kde pokračujeme v modelu započatém v roce 2007. Ve specializační přípravě lékařů spolupracujeme s FN Brno a s nemocnicemi Blansko a Boskovice.

Nemocnice pravidelně organizuje v rámci průběžného poatestačního vzdělávání lékařů pravidelné semináře pro své lékaře i lékaře z regionu.

Pro SZP nemocnice pořádá akreditované semináře a konference a postupně umožňuje sestřám zvýšení kvalifikace v PSS různých oborů.

V rámci vzdělávání nezapomínáme ani na naše pacienty. Pro občany Tišnovska nemocnice připravila a realizovala ve spolupráci s Městskou knihovnou Tišnov projekt preventivní edukace a edukace vybraných skupin chronicky nemocných pacientů.

Hlavní náplní naší práce je poskytování péče hospitalizovaným pacientům na interním oddělení a na oddělení LDN a následné rehabilitace. Právě této oblasti se dotkla pravděpodobně nejzávažnější změna roku 2008 – zavedení regulačních poplatků. Výběr na straně jedné zvýšil příjem nemocnice, na straně druhé jsme v prvních měsících zaznamenali pokles pacientů zejména na oddělení LDN. Současně jsme monitorovali častější výskyt komplikací základního onemocnění pacienta, způsobený pozdější návštěvou lékaře a následným pozdějším zahájením terapie. Toto se samozřejmě také odrazilo ve zvýšení nákladů na hospitalizaci. Na interním oddělení se při nižší obloženosti prodloužila průměrná doba hospitalizace o 0,5 dne. Při porovnání spektra diagnóz vyplývá převaha kardiovaskulárních onemocnění i relativně vyšší průměrný věk pacientů. Na lůžkách LDN obloženost v roce 2008 klesla na 88% při srovnatelné průměrné délce hospitalizace. Na oddělení interní JIP vzrostlo využití lůžek a současně se zkrátila průměrná doba hospitalizace o více než 0,5 dne. Dopad regulačních poplatků v ambulantní péči se projevil snížením ošetřených pacientů o více než 10%, oproti tomu v diabetologické ambulanci vzrostl počet pacientů takřka o 100%. Výběr regulačních poplatků probíhal v centrálním příjmu.

Spokojenost pacientů a podněty k dalšímu zlepšování našich služeb zjišťujeme komplexním systémem dotazníků spokojenosti a cílenou komunikací. V letošním roce jsme neřešili žádnou písemnou stížnost na kvalitu naší péče.

Ekonomicky v roce 2008 došlo ke zvýšení cen energií, vody, likvidace odpadů, zvýšení nákladů na revize zdravotnických přístrojů, potravin a nákladů na léčbu hospitalizovaných pacientů. Díky zvýšení výnosů, hospodařila nemocnice i bez příspěvku zřizovatele s méně než 0,5% ztrátou, při pozitivní bilanci závazků a pohledávek. Při podrobném pohledu je však jednoznačné dlouhodobé podfinancování celého zařízení.

Koncem roku 2008 byly zahájeny práce na vstupní analýze pro systém řízení jakosti podle ČSN EN ISO 2001 a akreditaci dle akreditačních standardů SAK.

Závěrem bych chtěl poděkovat těm, kteří mají rozhodující podíl na kvalitě péče v naší nemocnici, všem zaměstnancům. Vážím si mimořádně korektní spolupráce s vedením odborové organizace v nemocnici. Můj dík též patří všem, co nám v naší práci pomáhají, počínaje Jihomoravským krajem, měštům Tišnovu a Kuřimi, Dobrovolnému svazku obcí Tišnovsko, lékařům našeho regionu, spolupracujícím klinikám brněnských fakultních nemocnic, kolegům z nemocnic Blansko a Boskovice, sponzorům a mnoha dalším.

Doufám, že i v příštím roce nám zachovají přízeň naši pacienti a budou k nám s důvěrou přicházet a spokojeni odcházet.

MUDr. Bořek Semrád
ředitel Nemocnice Tišnov, p.o.

I. PLNĚNÍ ÚKOLŮ V OBLASTI HLAVNÍ ČINNOSTI ORGANIZACE

I.1. MANAGEMENT

Údaje o organizaci

Nemocnice Tišnov, příspěvková organizace
Purkyňova 279
666 13 Tišnov

IČO: 44947909

Tel.: 549 410 500

Fax: 549 410 108

E-mail: info@nemtisnov.cz

WWW: <http://www.nemtisnov.cz>

Organizační struktura

Ředitel	Náměstek ředitele pro LPP	Primář interního lůžkového odd. Primář odd. následné péče Primář RDG Vedoucí OKB Lékaři odborných ambulancí
	Náměstek ředitele pro ekonomiku a řízení	Vedoucí fakturačního oddělení Vedoucí finanční účtárny
	Náměstek ředitele technicko-provozní	Vedoucí stravovacího provozu Vedoucí dopravy Vedoucí údržby Skladník pomocného materiálu Obsluha kotelny Spojovatelka Manipulantka prádla Zahradník Správce IS
	Náměstek ředitele pro ošetř. péči	Staniční sestry lůžkových odd. Vedoucí sestra LSPP Ambulantní sestry Laboranti komplementu Dietní sestra
	Pracovník interního auditu Vedoucí mzdového a personálního odd. Asistentka správního úseku	

I.2. LÉČEBNĚ PREVENTIVNÍ PÉČE

Rozsah poskytované péče k 31.12.2008

- A) lůžková část - 5 lůžek interní intenzivní péče, odbornost 1I1
- 45 lůžek standardní interní péče, odbornost 1H1
- 48 lůžek následné rehabilitace a LDN, odbornost 9U7
- B) komplement - OKB, RDG
- C) ambulance - interní, chirurgická, diabetologická, kardiologická, neurologická, ambulance rehabilitační a fyzikální medicíny, gastroenterologická, závodní lékař, ambulance obezitologie a preventivní medicíny
- D) LSPP - lékařská služba první pomoci + lékařská chirurgická pohotovost

a) Údaje k lůžkové, ambulantní péči a komplementu poskytují tabulky A,B,C

Viz. příloha [I.2. Léčebně preventivní péče-tabulky A,B,C,D,E.xls](#)

Lůžková část

Interní oddělení

Primářem interního oddělení je MUDr. Miroslava Patočková.

Spádová oblast v roce 2008 byla cca 50 tisíc obyvatel, tj. 10,0 lůžka na 10 tisíc obyvatel.

V roce 2008 pracovalo na interním oddělení celkem 7 lékařů, 6 na plný úvazek a 1 na úvazek 0,5. 2,5 úvazku – bez primáře - jsou lékaři s vyšší atestací, 2 lékařky s atestací I. stupně z interního lékařství, 1 lékařka s interním základem z interního lékařství a 1 lékařka v předatestační přípravě. Během roku 2008 nebyl přijat ani neodešel žádný lékař.

2 lékařky s atestací I. stupně z interního lékařství pokračovaly ve stážích v rámci získání specializované způsobilosti dle §44 zákona č.95/2004 Sb. a v říjnu a prosinci byla jejich žádost odeslána k posouzení.

1 lékařka se účastnila stáží v rámci předatestační přípravy ke složení interního základu, který bude absolvovat v 1. pololetí roku 2009.

Všichni lékaři oddělení se účastní odborných seminářů pořádaných nemocnicí, rovněž tak odborných sjezdů a seminářů v rámci České republiky.

Vzhledem k neselektovanému příjmu se setkají s maximem interních diagnóz, což je významným přínosem v rámci jejich vzdělávání.

O výsledcích léčby akutního koronárního syndromu za rok 2008 bylo referováno na pracovním semináři 1. interní kardiologické kliniky USA - Sv. Anna 2009 dne 21.1.2009.

SZP si nadále zvyšuje kvalifikaci, 1 sestra ukončila PSS v oboru ARIP, jedna sestra nadále v PSS v oboru intenzivní medicíny pokračuje.

Nemocnice zorganizovala pro SZP 2 velké kreditované semináře v sobotních termínech a 3 menší semináře v rámci nemocnice. Všechny sestry, jak v lůžkové, tak i ambulantní části, se pravidelně vzdělávají, navštěvují různé odborné akce i mimo nemocnici.

Nejčastější diagnózy u hospitalizovaných pacientů:

1. Fibrilace a flutter síní
2. Městnavé selhání srdce
3. Esenciální hypertenze
4. Nestabilní angína pectoris
5. Ischemická choroba srdeční
6. Flebitida a tromboflebitida hlubokých cév
7. Plicní embolizace
8. Srdeční arytmie
9. Dyspesie a nemoci GIT
10. Diabetes mellitus s mnohočetnými komplikacemi

Z uvedeného vyplývá, že v popředí diagnóz je kardiovaskulární problematika.

Věkové složení hospitalizovaných pacientů v roce 2008:

15-20 let	6 pacientů
21-30 let	44 pacientů
31-40 let	90 pacientů
41-50 let	141 pacientů
51-60 let	245 pacientů
61-70 let	478 pacientů
71-80 let	742 pacientů
81-90 let	645 pacientů
91-100let	44 pacientů
100 a více	2 pacienti

Převahu tedy tvoří pacienti vyššího věku.

Tímto je také dána polymorbidita pacientů a náročnost v jejich léčebné i ošetrovatelské péči.

Průměrná ošetrovací doba pacientů na lůžkovém interním oddělení byla v roce 2008 7,33 dne. Tato doba se mírně prodloužila vzhledem k věkovému složení a polymorbiditě pacientů a také vzhledem k tomu, že pacienti v roce 2008 přichází k hospitalizaci později než v dřívějších letech a jejich léčba je náročnější včetně prodloužení pobytu.

Na JIP byla průměrná ošetrovací doba 3,48 dne.

Obloženost na standardních lůžkách i JIP byla dohromady téměř 90%, z toho na JIP 92,3% a na standardních lůžkách 86,9 %.

Mortalita na oddělení zůstává stejná, v loňském roce z 2011 hospitalizovaných pacientů zemřelo 87, což je 4,32%. Podílí se na ní vysoký věk pacientů a jejich polymorbidita.

Na interní oddělení nebyla v minulém roce podána žádná písemná stížnost.

LDN - následní rehabilitace

Primářkou oddělení je MUDr. Ludmila Neumayerová.

Na oddělení dále pracují 2 lékaři s úvazkem 1,5 a to jeden s atestací I. stupně z interního lékařství a jedna lékařka s interním základem, která je v přípravě na atestaci z rehabilitační a fyzikální medicíny a pokračuje v předepsané přípravě. Dále je zde lékař v předatestační přípravě s úvazkem 1,0.

Lékaři se pravidelně účastní seminářů pořádaných interním oddělením nemocnice a dalších vzdělávacích akcí v rámci České republiky. Primářka oddělení se pravidelně účastní Sjezdu rehabilitační a fyzikální medicíny v Luhačovicích a Neurofarmakologického sjezdu v Lísku u Bystřice nad Pernštejnem.

Nejčastější diagnózy:

1. Následky mozkového infarktu
2. Dorzalgie
3. Arthrozy a polyarthrozy
4. Stavby po náhradách kyčelních a kolenních kloubů
5. Stavby po zlomenině krčku kosti stehenní
6. Mozková ateroskleróza
7. Lumbago s ischiasem
8. Stavby po mozkovém krvácení.
9. Parkinsonský syndrom

Oddělení je specializované převážně pro stavby po cévních mozkových příhodách a pro vertebrogenní potíže a stavby s implantovanými ortopedickými kloubními implantáty. Rovněž je velice dobrá spolupráce s interním oddělením na doléčení některých stavů. Pobyt na tomto oddělení je velice žádaný.

K dispozici má škálu fyzikálních a rehabilitačních metod, využívá elektroléčby, vodoléčby a tělocvičny.

Obloženost byla v roce 2008 87,4%, tedy nižší než v předchozím roce. Zvláště v prvních měsících po zavedení platby za hospitalizaci byla zřetelně menší obsazenost lůžek.

Délka pobytu na tomto oddělení byla 30,17 dne.

Oddělení má trvale nízkou mortalitu. V roce 2008 zde zemřelo 6 pacientů - tedy 1,18%.

Na práci oddělení nebyla v minulém roce podána žádná písemná stížnost.

Ambulance

Interní

Lékařem interní ambulance je MUDr. Věra Bahenská. Má atestaci I. stupně z interního lékařství, licenci ČLK pro obor vnitřní lékařství a v současné době již i specializovanou způsobilost v oboru interní lékařství.

Interní ambulance je klíčovou ambulancí nemocnice, je filtrem pro pacienty odesílané k hospitalizaci na interní oddělení od praktických lékařů i ambulantních specialistů. Řadu pacientů sleduje rovněž v dispenzární péči.

Průměrně projde ambulancí kolem 35 pacientů denně - mnohdy více. Počet ošetřených pacientů byl o 3,8% menší než minulém roce.

Chirurgická

Vedoucím lékařem ambulance je MUDr. František Suchý, lékař s atestací II. stupně v oboru chirurgie a s mnohaletou zkušeností. Ambulance pracuje celý týden, MUDr. Suchý má úvazek 0,8 a na úvazek 0,2 pracuje jeden den v týdnu na ambulanci prof. MUDr. Vladimír Kořístek, DrSc.

Na ambulanci pracuje sestra se specializačním pomaturitním studiem.

Ambulance zajišťuje rovněž konsiliární chirurgické služby pro lůžkovou část nemocnice. Pacienti vyžadující hospitalizaci na chirurgickém pracovišti jsou odesíláni do brněnských nemocnic, spolupráce je velice dobrá.

Diabetologická ambulance a ambulance obezitologie a preventivní medicíny

V ambulanci pracuje MUDr. Veronika Pozděňová, lékařka s atestací I. stupně z interního lékařství a nástavbovou atestací z diabetologie, rovněž má specializovanou způsobilost pro obor vnitřní lékařství a diabetologie. Pracuje na úvazek 0,4 (po návratu z mateřské dovolené).

Prodělala také školení v oboru obezitologie a preventivní medicíny a od 1.12.2008 v rámci této ambulance se také věnuje komplexní problematice obezních pacientů.

V roce 2009 předpokládáme rozšíření jejího pracovního úvazku.

Dalším lékařem diabetologické ambulance je MUDr. Vlasta Pejchalová, lékařka s atestací II. stupně z interního lékařství a s osvědčením ČLK pro obor diabetologie, její úvazek je 0,2.

Docházením na Penzion v Tišnově rovněž zajišťuje diabetické kontroly i těchto pacientů.

V ambulanci pracuje specializovaná sestra.

Ambulance je velice vyhledávaná a jeví stálý nárůst pacientů. V roce 2008 byl na této ambulanci nárůst ošetření o 108, to je nárůst o 3,1%.

Kardiologická

Vedoucím lékařem je prof. MUDr. Bořivoj Semrád, CSc. Pracuje na úvazek 0,2.

Dalšími lékaři jsou MUDr. Sepši a MUDr. Trčka. Celkový úvazek této ambulance je 0,6.

Ambulance využívá ECHO, Holter EKG, TK, ergometrický komplex, spirometrii, má k dispozici rytmokartu k monitorování poruch rytmu přenosem záznamu přes telefonní linku.

Nově zajišťuje i kontroly pacientů s kardiostimulátory.

V ambulanci pracuje sestra na úvazek 0,6.

K 31.12.2007 odešel z této ambulance MUDr. Pavel Mikliš.

Gastroenterologická

Vedoucím lékařem je MUDr. Jaroslava Procházková, která pracuje na úvazek 0,4. Dalším lékařem je MUDr. Jaroslav Vykouřil, rovněž na úvazek 0,4. Oba lékaři mají osvědčení ČLK v oboru gastroenterologie. Ambulance je vybavena gastrofibroskopem, kolonoskopem, rektoskopem. Velice významná je spolupráce s lůžkovou částí nemocnice při onemocněních GIT a následné dispenzarizace pacientů.

Ambulance zaznamenala mírný pokles ošetřených pacientů oproti minulému roku celkem o 6,4%.

Neurologická

Lékařem je MUDr. Iva Lieberzeitová. Má atestaci I. stupně z oboru neurologie, licenci ČLK a specializovanou způsobilost pro obor. Má certifikovaný kurz EEG vyšetření zakončený zkouškou.

V ambulanci pracuje sestra se specializací na EEG.

Pracovní úvazek lékaře i sestry je 1,0. Ambulance poskytuje péči pacientům odesílaných ambulantními specialisty a praktickými lékaři, zároveň zajišťuje konsiliární službu pro lůžková oddělení nemocnice.

Je vybavena moderním EEG přístrojem firmy BrainScope.

Lékařka se pravidelně účastní odborných seminářů a školicích akcí v oboru neurologie, navštěvuje rovněž semináře pořádané nemocnicí. Počet ošetřených pacientů v roce 2008 jeví mírně klesající tendenci.

Ambulance RFM + pracoviště fyzioterapeutek

V ambulanci pracuje prim. MUDr. Ludmila Neumayerová v úvazku 0,2.

Pracoviště fyzioterapeutek má 5 specializovaných rehabilitačních sester, 1 zdravotní sestru a 1 sanitárku.

Využívá se škála rehabilitačních a fyzikálních metod, vodoléčba, elektroléčba, tělocvična.

Počet ošetřených pacientů byl o 12% menší než v minulém roce.

Ambulance závodního lékaře

Lékařem je MUDr. Jan Šumbera.

V ambulanci závodního lékaře pracuje kmenový lékař nemocnice, který má rovněž atestaci z praktického lékařství. Ambulance je v provozu 2x týdně 1 hodinu.

Závodní ambulance provádí preventivní prohlídky zaměstnanců. Vlastní léčebná činnost je po domluvě se zdravotními pojišťovnami omezena na prvotní ošetření bez možnosti registrace a bez možnosti vedení dlouhodobých pracovních neschopností.

V roce 2008 bylo na této ambulanci ošetřeno 87 pacientů.

Obecně lze tedy konstatovat, že počty ošetřených pacientů na jednotlivých ambulancích v roce 2008 mírně poklesly, jistě i zavedením regulačních poplatků. Pouze na diabetologické ambulanci i v roce 2008 byl další nárůst pacientů.

Komplement

Biochemická laboratoř

Vedoucím lékařem laboratoře je MUDr. Eva Králová, lékař s atestací v klinické biochemii. Dále zde pracuje Mgr. Andrea Adámková, která vystudovala klinickou biochemii, jako garant analytik pracuje na zkrácený úvazek RNDr. Dobrovolná.

Na pracovišti pracuje 8 laborantů se specializací v úseku práce klinické biochemie.

Laboratoř je členem registru klinických laboratoří.

Počty vyšetření byly v roce 2008 o 2,6% menší.

RDG

Primářem oddělení je MUDr. Miloš Pokorný, CSc.

Na oddělení pracuje další lékař s atestací II. stupně z RDG, 1 lékařka je na mateřské dovolené. Kolektiv laborantů je plně kvalifikovaný.

Vybavení - rtg komplet Philips a sonograf - umožňují diagnostiku na velice dobré úrovni.

RDG je využíváno i v rámci LSPP.

Počet vyšetření na tomto pracovišti poklesl v roce 2008 o 5,7%.

b) Nemocnice potřebuje následující služby, které sama neprovozuje.

Gynekolog, psychiatr, lékař ORL, kožní specialista, zubař, urolog, logoped.

Využívá ambulantních specialistů uvedených odborností z Tišnovska, kteří docházejí ke konsiliárním vyšetřením nebo jsou pacienti do těchto ambulancí v rámci konsilií odesíláni.

Dále využívá CT vyšetření brněnských pracovišť – ÚN, FN Svatá Anna, FN Brno, Bohunice, MOU, Vojenská nemocnice, dále nemocnice Blansko a nemocnice Boskovice.

V indikovaných případech jsou pacienti odesíláni ke specializovaným vyšetřením na brněnská klinická pracoviště.

Dále nemocnice využívá služeb některých laboratoří pro metody, které sama neprovádí - FN Brno, Bohunice a Černopolní, Brno Gorkého, Brno Polní, Brno Tvrdého (mikrobiologická vyšetření, histologie, některá vyšetření biochemická, krev na alkohol apod).

Pitvy zemřelých pacientů jsou prováděny ve FN Brno.

c) Ústavní pohotovostní služba je zajištěna lékařem s atestací II. stupně nebo s uznalou specializovanou způsobilostí pro interní obor. Tento lékař je určen pro práci na JIP. S ním slouží další lékař, který pracuje na standardním lůžkovém interním oddělení a na oddělení následné péče a rehabilitace.

d) Na interní oddělení ani na oddělení následné péče na rehabilitace nebyla v roce 2008 podána žádná písemná stížnost.

e) Šetření názoru pacientů na úroveň poskytované péče probíhá průběžně jednak formou dotazníků, jednak i komunikací na internetových stránkách nemocnice.

V dotaznících hodnotí pacienti přijetí do nemocnice, spokojenost s pobytem, informovanost lékařem o svém zdravotním stavu a plánovaných vyšetřeních, hodnotí přístup a jednání lékařů a sester i ostatního personálu, hodnotí změnu svého zdravotního stavu, stravu.

Hodnocení byla vesměs kladná, dotazníky jsou volně k dispozici a jsou anonymní.

f) V naší nemocnici probíhají od roku 2007 edukační pohovory s diabetiky v rámci stravování, tuto službu jsme rozšířili i pro pacienty se speciálními dietami - pankreatická, žlučnicková, ledvinná atd. Pacienti, kteří se jich účastní jsou jednak z lůžkového oddělení, jednak z ambulancí naší nemocnice. Mají možnost si k pohovoru přizvat i rodinné příslušníky. Edukace se konají 1x týdně, na lůžkovém oddělení i dle potřeby.

Nemocnice Tišnov nadále spolupracuje s gymnáziem Tišnov, pro jeho studenty jsme opět zajistili seminář.

V 1. pololetí roku 2008 zajistila naše nemocnice ve spolupráci s Městskou knihovnou Tišnov cyklus 8-mi přednášek na téma „Zdravý životní styl“. Přednášeli lékaři naší nemocnice pro obyvatele Tišovska. Všechny přednášky byly hojně navštíveny a měly velký ohlas.

g) LSPP

Vedoucím lékařem LSPP je MUDr. Miroslava Patočková.

Ordinační doba LSPP je ve všední dny 16:00 – 22:00 hodin, o sobotách nedělích a svátcích 8:00 – 20:00 hodin. Je zajištěna 15-ti převážně soukromými praktickými lékaři K dispozici je rovněž sanitka pro event. potřebný převoz pacientů. Návštěvní služba byla v roce 2008 zrušena.

V areálu nemocnice hned v sousedství LSPP je rovněž chirurgická pohotovost. Ordinační doba ve všední dny je od 16:00 do 20:00 hodin, v sobotu, neděli a svátek od 10:00 – 20:00 hodin.

Zajišťuje ji 10 lékařů - chirurgů.

LSPP využívá také služby RDG a klinické biochemie.

Služeb LSPP využilo v roce 2008 celkem 4342 pacientů.

h) V roce 2008 bylo v naší nemocnici ošetřeno celkem 15 cizinců.

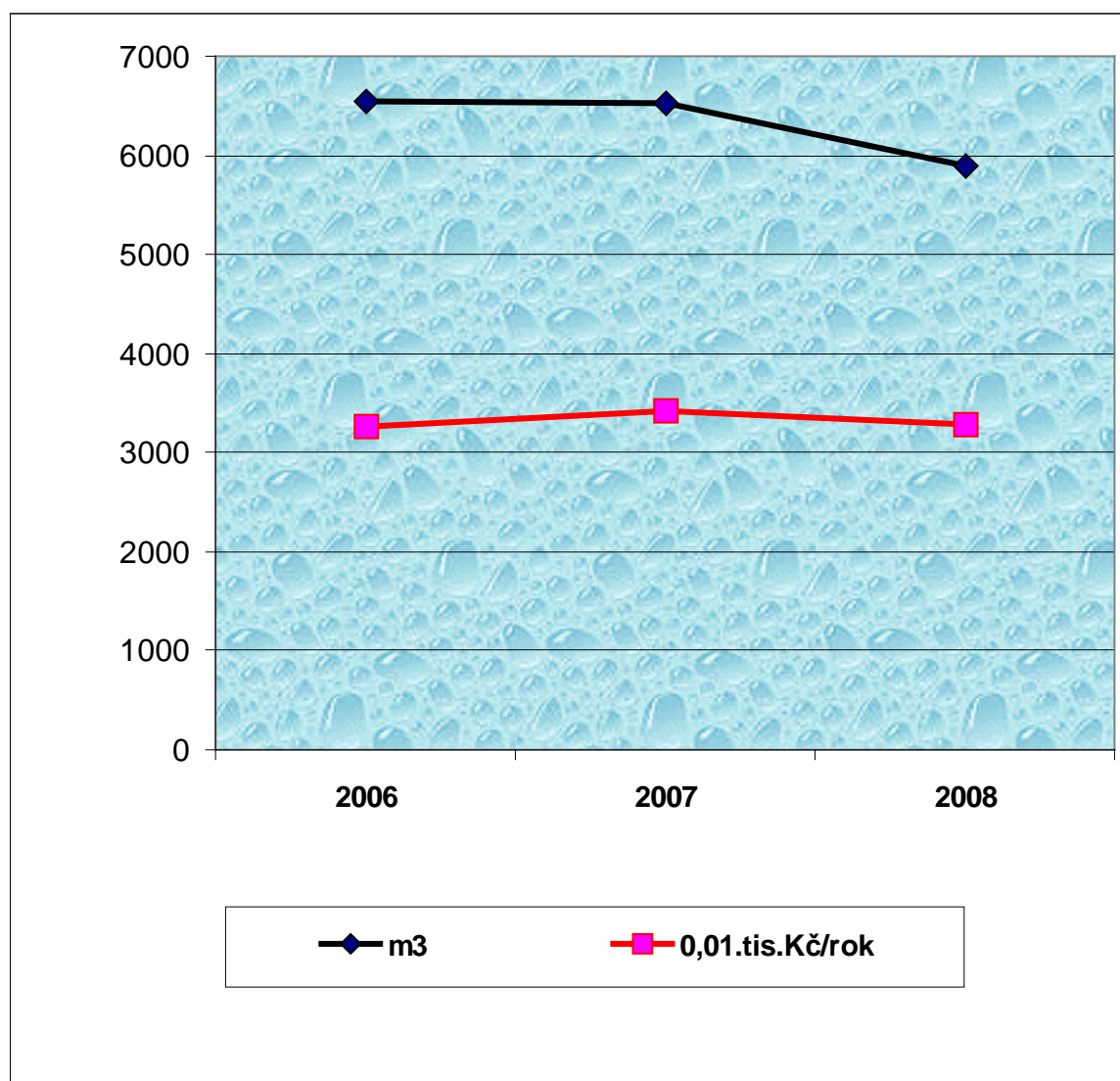
Dle státní příslušnosti:	Slovenská republika	7
	Ukrajina	3
	Polsko	1
	Vietnam	2
	Belgie	1
	Ostatní země EU	1

I.4. TECHNICKÉ ČINNOSTI

Pitná voda

Vývoj spotřeby vody a celkových ročních nákladů

	2006	2007	2008
m3	6539	6535	5902
0,01.tis.Kč/rok	3256	3428	3287

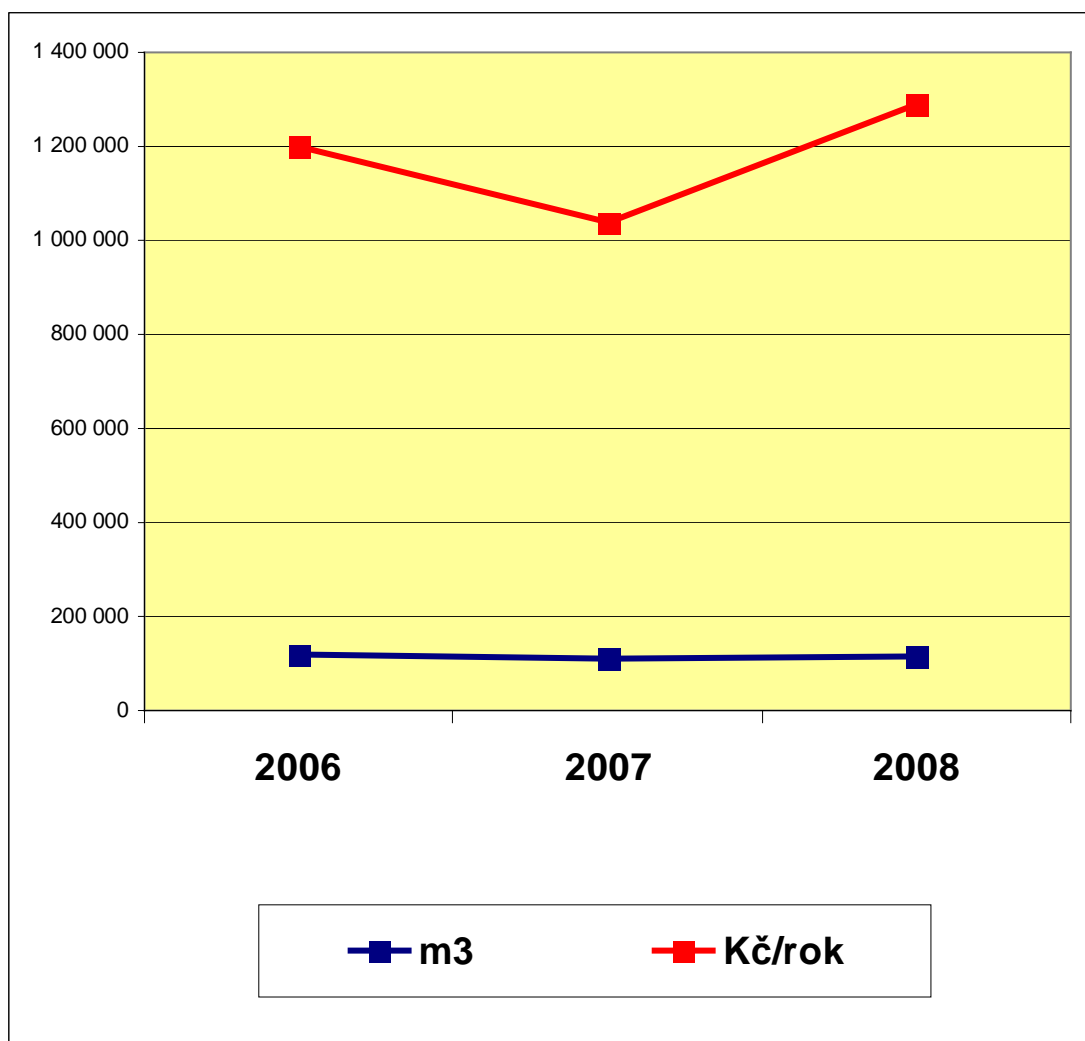


V říjnu 2008 byly instalovány v celé nemocnici spořiče vody na umyvadla a sprchy nemocnice což se již projevilo ve spotřebě vody ve čtvrtém čtvrtletí a tedy na celkové spotřebě vody za rok 2008.

Plyn

Vývoj spotřeby plynu a celkových ročních nákladů

	2006	2007	2008
m3	120 227	112 639	114 801
Kč/rok	1 197 982	1 039 040	1 291 076



Vývoj spotřeby plynu je ovlivněn hlavně spotřebou v zimních měsících v závislosti počasí v průběhu zimy.

Úspora v roce 2007 byla z důvodu změny dodavatele plynu.

Bohužel každoroční nárůst ceny plynu i při konstantní spotřebě, není možno již dále ovlivňovat.

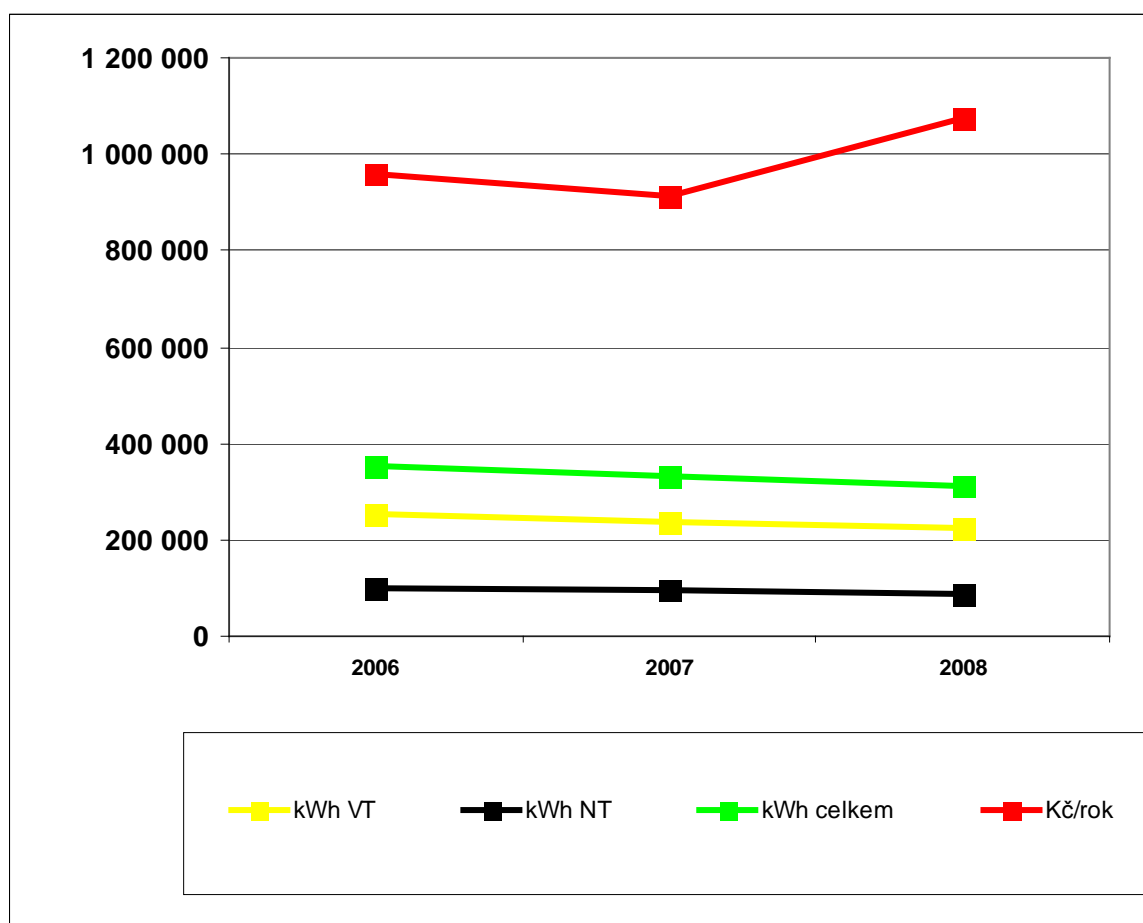
Nemocnice má pouze jediný přívod plynu do objektu. Při každoroční revizi regulační stanice plynu je nemocnici doporučováno řešení na zdvojení přívodu plynu do areálu.

I zde se jedná o náročnější rekonstrukci objektu, která není v provozních finančních možnostech nemocnice.

Elektrická energie

Vývoj spotřeby el.energie a celkových ročních nákladů

	2006	2007	2008
kWh VT	252 320	235 900	224 400
kWh NT	100 160	96 760	87 360
kWh celkem	352 480	332 660	311 760
Kč/rok	957 839	913 532	1 074 599



V oblasti spotřeby elektrické energie jsme provedli v roce 2007 změnu dodavatele a soustavně provádíme výměnu starých elektrických spotřebičů za úsporné. I přes snahu na tomto poli stoupají celkové náklady z důvodu soustavného nárůstu ceny elektrické energie.

Nemocnice nemá náhradní zdroj elektrické energie, který bez přerušení zajistí dodávku elektřiny pro celou nemocnici na neomezenou dobu.

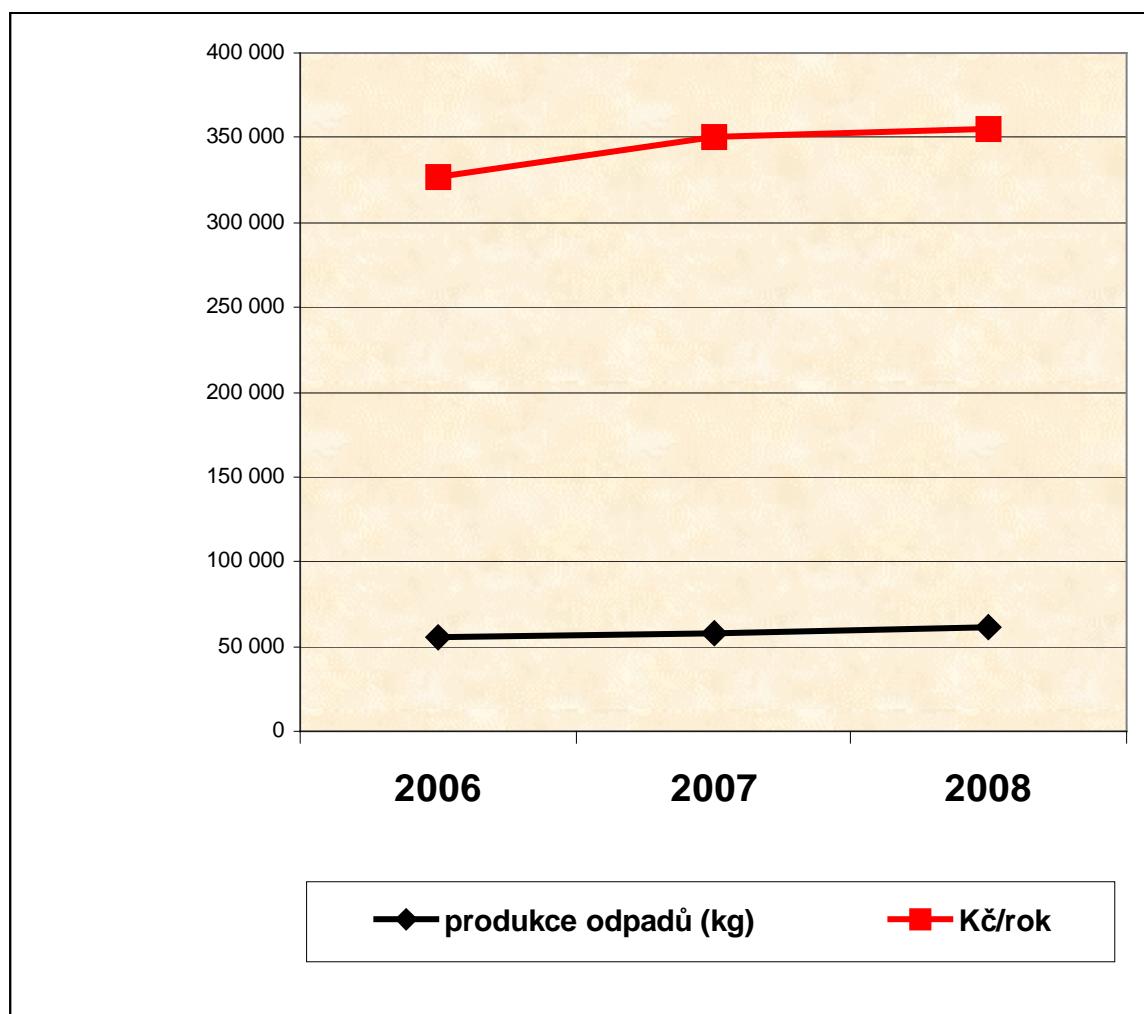
Jediný náhradní zdroj elektrické energie je bateriová UPS, která zajistí proud na důležitá pracoviště pouze na 30 minut a potřebuje nutně generální opravu za cenu cca 500 tisíc Kč.

Je na zvážení zda-li je nemocnice při této skutečnosti schopna dostát svým závazkům vyplývajícím jí z krizových plánů zřizovatele.

Odpadové hospodářství

Vývoj produkce odpadů a celkových ročních nákladů

	2006	2007	2008
produkce odpadů (kg)	55 302	57 925	61 694
Kč/rok	327 132	351 015	354 696

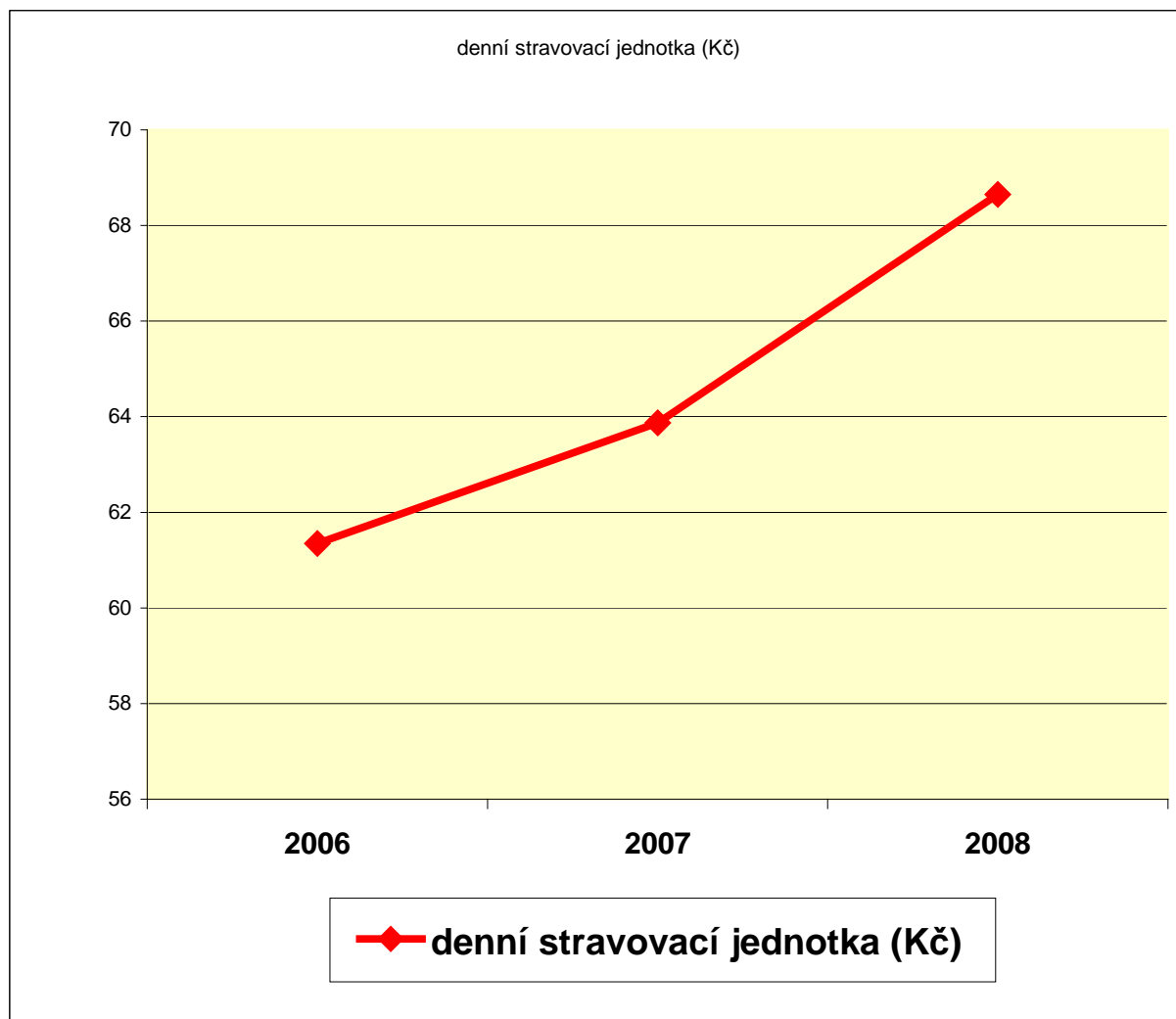


Produkce odpadů v nemocnici i cena za jejich likvidaci je od roku 2006 konstantní. Jednáním s dodavateli o likvidaci odpadů je docíleno, že i na rok 2009 se cena za likvidaci nebude navyšovat.

Stravovací provoz

Vývoj nákladů na stravovací jednotku pacientů

	2006	2007	2008
denní stravovací jednotka (Kč)	61,35	63,87	68,65



Při důrazu na zachování **skladby a úrovně stravování** se zvýšily náklady na stravovací jednotku z důvodu nárůstu ceny potravin.

Ostatní technické činnosti nemocnice

Technický provoz se v roce 2008 zabýval běžnými drobnými opravami budov a vybavení.

Soustavně jsou prováděny havarijní opravy rovných střech na budově nemocnice, které vyžadují zásadní rekonstrukci, která však není ve finančních možnostech nemocnice.

O finanční podporu na tyto nezbytné akce žádáme zřizovatele již několikátý rok.

Z investičních akcí byla oprava havarijního stavu topného kanálu a havarijního stavu dešťového kanálu.

V roce 2008 byl proveden kompletní stavebně-technický průzkum stavu tzv. "**Nové budovy nemocnice – architekt FUCHS**". Vzhledem k neuspokojivému výsledku průzkumu, který odhalil vážné nedostatky v nosné konstrukci budovy, a proto bude v roce 2009 provedeno komplexní statické posouzení budovy, které stanoví jednoznačný závěr o dalším možném postupu při rekonstrukci této budovy nebo o jejím dalším osudu.

Hodnocení stavu objektů ve zdravotnictví

Objekt Nemocnice Tišnov, p.o., Purkyňova 279, 666 13 Tišnov

Parcelní číslo 319 (nemovitá kulturní památka) v k.ú. Tišnov vedené na LV 2289 zůstatková účetní hodnota k 1.1.2009 je 51 512 002,69 Kč

Dělí se na dva objekty : 1. Sanatorium dr.KUTHANA z roku cca 1897
2. Příkladba od architekta FUCHSE z roku cca 1940

Objekt 1. zařazen do **kategorie C** s předpokládanými náklady na rekonstrukci cca 50 mil. Kč.

Objekt 2. zařazen do **kategorie C** s předpokládanými náklady na rekonstrukci cca 150 mil. Kč.

Havarijní stavy majetku

1. Střecha mezi strojovými výtahů (řešení ihned, zatíkáni do chodby, hrozí pád atiky na zadní vchod do nemocnice první žádost podána již v roce 2006) předpokládané náklady na rekonstrukci cca 1,5 mil. Kč.

2. Střecha chirurgie (řešení ihned, zatíkáni do chirurgie, ohroženo vybavení a zdr. přístroje, první žádost podána již v roce 2006) předpokládané náklady na rekonstrukci cca 3,5 mil. Kč.

3. Venkovní kanalizace, komunikace, vrátnice a venkovní osvětlení (řešení ihned, nefunkční 100let stará kanalizace, hrozí totální ucpání kanalizace, část kanalizace byla opravena z provozních prostředků nemocnice na podzim 2008, protože docházelo k podmáčení budovy nemocnice, první žádost podána již v roce 2005) předpokládané náklady na rekonstrukci cca 6 mil. Kč.

Zpráva z činnosti na úseku BOZP a PO

Všechna technická zařízení a zdravotnické přístroje jsou pravidelně dle příslušných předpisů kontrolovány a případné závady zjištěné kontrolami, byly ve stanovených lhůtách odstraněny.

Pracovníci byli pravidelně proškoleni z předpisů BOZP a PO, jakož i z ostatních rizik vyplývajících z jejich pracovní činnosti nebo byli odesíláni na odborné semináře s konkrétní tematikou.

V roce 2008 byl zaznamenán jeden drobný pracovní úraz.

II. PLNĚNÍ ÚKOLŮ V PERSONÁLNÍ OBLASTI

Ostatní osobní náklady (za rok 2008)	tis. Kč	fyzické osoby		přepočtené osoby	
		celkem	z toho s vlastními zaměstnanci	celkem	z toho s vlastními zaměstnanci
dohody o pracovní činnosti	4,681	88	41	19,36	20,5
dohody o provedení práce	474	30	7	1,5	0,06
vyplacené odstupné	0	-	0	0	0

Nárůst OON – zajištění zástupů pracovníků v době nemoci a dovolených. Opět zajišťujeme v rámci OON LSPP a ústavní pohotovost.

Počet pracovních úrazů v roce 2008 – 1.

Zaměstnanci	Stav k 1. 1. 2008		Stav k 31. 12. 2008		Ø přepoč. počet v roce 2008	přepoč.počet prac. / příslušná třída ¹	průměrný plat v Kč	nástupy		výstupy	
	fyzické osoby	přepoč. počet	fyzické osoby	přepoč. počet				fyzické osoby	přepoč. počet	fyzické osoby	přepoč. počet
lékaři a zubní lékaři	19	16,63	19	16,63	16,60	2,86 / 12 tř. 4,00 / 13 tř. 9,74 / 14 tř.	29 136	0	0	0	0
farmaceuti	-	-	-	-	-	-	-	-	-	-	-
všeob.sestry, porodní asistentky, (§5 a §6 z.č.96/2004 Sb.)	48	47	48	47	45,96	1,70 / 8 tř. 38,26 / 9 tř. 5,00 / 10 tř. 1,00 / 11 tř.	20 935	8	7,50	5	5,00
ostat.zdrav.pracovníci nelékaři s odb. způsobilostí (§7-§21 z.č.96/2004 Sb.)	14	14,00	14	14,00	14,00	1,00 / 8 tř. 11,00 / 9 tř. 2,00 / 10 tř.	21 693	0	0	0	0,00
zdrav.pracovníci nelékaři s odb.a speciál. způsobilostí (§22-§28 z.č. 96/2004 Sb.)	7	6,75	7	6,75	6,07	5,07 / 9 tř. 1,00 / 10 tř.	18 275	1	1,00	1	1,00
zdrav.prac.nelék.pod odb.dohledem nebo přímým vedením (§29 až §42 z.č. 96/2004 Sb.)	21	21,00	21	21,00	20,85	11,85 / 3 tř. 3,00 / 4 tř. 6,00 / 5 tř.	13 060	3	3,00	3	3,00
jiní odb.prac.nelékaři s odb. způsobilostí (§43 z.č.96/2004Sb.)	1	1,00	1	1,00	1,00	1,00 / 12 tř.	23 402	0	0	0	0
THP	11	10,75	11	10,75	10,19	0,19 / 5 tř. 1,00 / 9 tř. 1,00 / 6 tř. 2,00 / 10 tř. 1,00 / 7 tř. 2,00 / 11 tř. 2,00 / 8 tř. 1,00 / 14 tř.	28 321	1	0,75	0	0
dělníci a provozní pracovníci	17	17,00	17	17,00	17,58	4,25 / 2 tř. 2,33 / 5 tř. 6,00 / 3 tř. 2,00 / 6 tř. 1,00 / 4 tř. 2,00 / 7 tř.	11 804	0	0	0	0

¹ Uvedte do kolonky pod sebe ve tvaru: 12,4 prac. / 8 tř.

III. PLNĚNÍ ÚKOLŮ V OBLASTI HOSPODAŘENÍ

Významnou skutečností v roce 2008 bylo zřízení pracoviště centrálního příjmu v přízemí nemocnice. Z důvodu centralizace zabezpečení výběru a evidence regulačních poplatků a aby nedocházelo ke zpomalení chodu ambulancí, byl tento krok nezbytný. Personálně je sem přiděleno 1,75 úvazku, z toho pouze 0,75 je nově přijatá pracovnice.

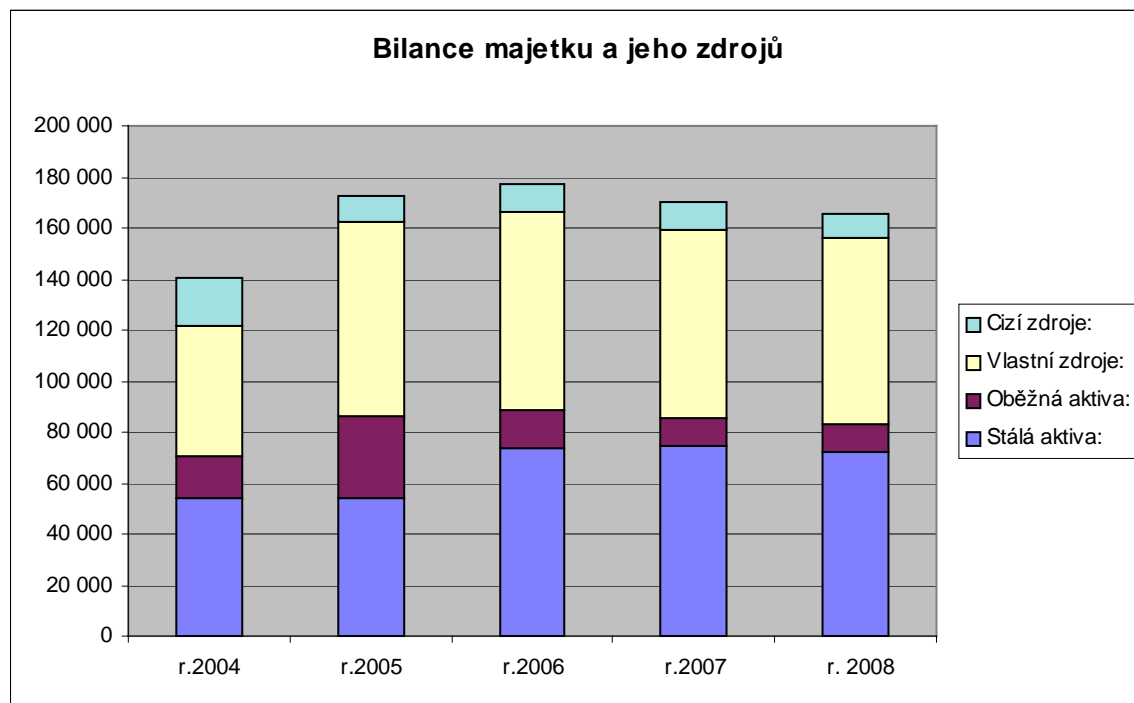
Nemocnice vytvořila 3 960 tis. Kč účetních odpisů, z toho bylo proinvestováno 1 113 tis. Kč.

Pro nedostatek finančních prostředků nebyl zůstatek Fondu reprodukce investičního majetku krytý, proto jsme k 31.12.2008 o 2 492 tis. Kč zůstatek fondu a vytvořené účetní odpisy snížili.

K 31.12.2008 nemocnice ukončila hospodaření se ztrátou 285 tis. Kč, přičemž jsme nepoužili 600 tis. Kč nepokrytého FRM, které jsme ponechali v zůstatku fondu na dofinancování akce týkající se RDG pracoviště, jejíž realizace by měla proběhnout v roce 2009.

V roce 2009 můžeme zpomalit další obnovu nevyhovujícího a zastaralého vybavení jako je nábytek, počítače a přístroje, čímž můžeme uspořit na nákladech až cca 750 tis. Kč. Nečerpáním vytvořeného Fondu reprodukce investičního majetku a při celkem reálném očekávání, že nebude krytý finančními prostředky, a proto bude odepsán z nákladů, lze ke konci roku 2009 dosáhnout vyrovnaného hospodářského výsledku.

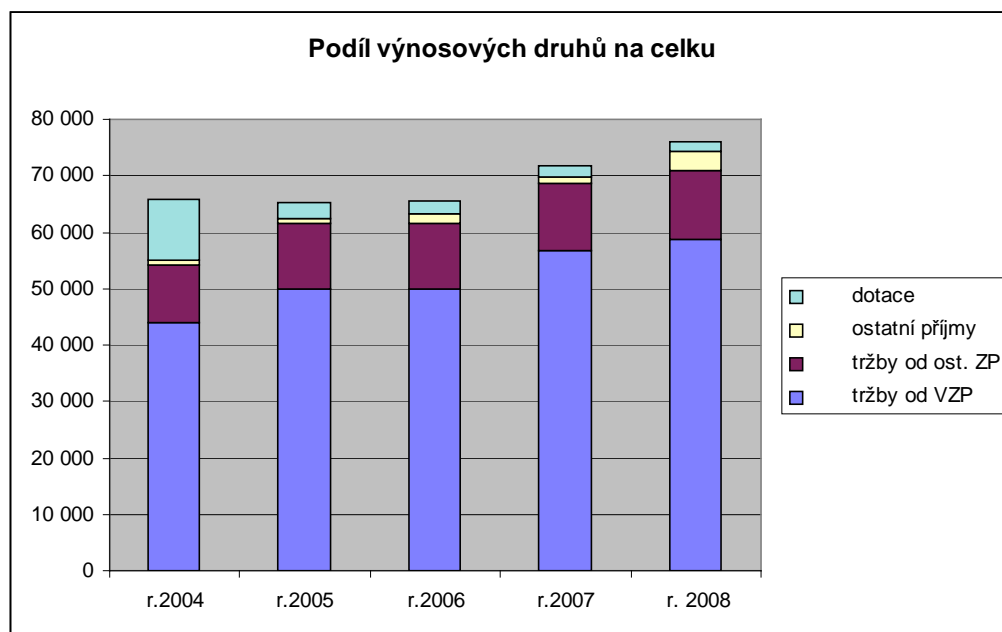
Spolu s neuhrazenou ztrátou z minulých let ve výši 1 390 tis. Kč je celková ztráta 1 375 tis. Kč, což jsou necelá 2% celkových aktiv.



Viz. příloha [III. Plnění úkolů v oblasti hospodaření.xls](#)

III.1. VÝNOSY

Jednotlivé výnosové položky se vyvíjely podle stanoveného rozpočtu.



Součástí výnosů jsou dohadné položky očekávaných doplatků a vratek jednotlivých ZP za rok 2008.

Zavedením regulačních poplatků byl v 1. čtvrtletí znát silný pokles pacientů, v LDN snaha o zkrácení pobytu. Později se situace zklidnila, ale výpadek produkce v LDN již nešlo nahradit. Proto na tomto pracovišti očekáváme vratku vyplacených zálohových plateb v hodnotě 621 tis. Kč. V akutní části nemocnice jsme propad z prvního čtvrtletí vyrovnali a očekáváme doplatek zálohových plateb v celkové výši 1 066 tis. Kč

Nemocnice vyprodukovala 76 027 tis. Kč výnosů, z toho 98% z vlastní činnosti, 2% tvoří provozní dotace. Celkově výnosy meziročně vzrostly o 6 % tj. o 4 302 tis. Kč.

V roce 2008 jsme dostali provozní dotaci:

- od zřizovatele na pokrytí provozu LSPP ve výši 1 500 tis. Kč,
- od zřizovatele účelově určený příspěvek na úhradu opravy havárie topného kanálu ve výši 250 tis. Kč,
- od Města Tišnova na pořízení sanitního vozidla 20 tis. Kč. Finanční prostředky jsme obdrželi již v roce 2006 s tím, že zajistíme od zřizovatele nebo z vlastních zdrojů zbývající hotovost potřebnou k zakoupení nové sanity. Protože se to ani v roce 2006, ani v roce 2007 nepodařilo, byla poskytnutá částka 240 tis. Kč se souhlasem Města Tišnova použita na nákup starší sanity. Z toho 220 tis. Kč jako součást pořizovací ceny a 20 tis. Kč na její opravu.

Za regulační poplatky nemocnice získala 2 555 tis. Kč, z toho 3 tis. Kč nejsou uhrazeny a jsou vedeny jako pohledávka.

Viz. příloha [III.1. Výnosy.xls](#)

III.2. NÁKLADY

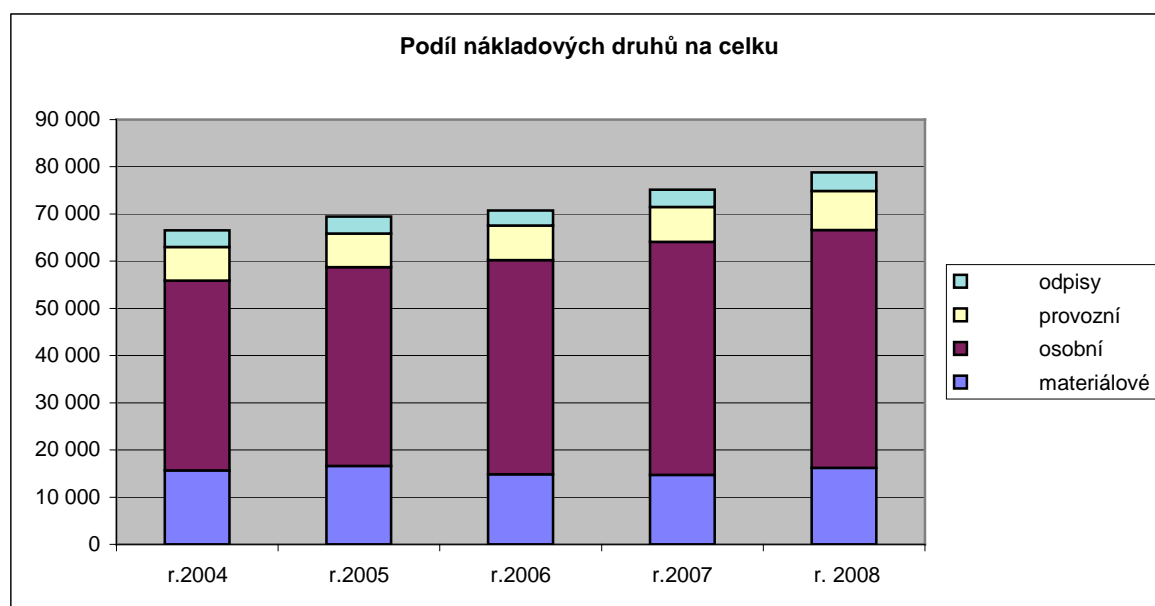
Jednotlivé nákladové položky se vyvíjely v souladu se stanoveným rozpočtem.

V meziročním srovnání celkové náklady poskočily směrem nahoru o 5,6% tj. o 4 055 tis. Kč.

Z toho náklady na spotřebované materiálové vstupy včetně energií vzrostly o 10,2 % tj. o 1 503 tis. Kč, provozní náklady (opravy, cestovné, služby apod.) vzrostly o 11,3% tj. o 833 tis. Kč. Odpisy se z důvodu zařazení do používání majetku navráceného z výpůjčky navýšily o 321 tis. Kč tj. o téměř 9%.

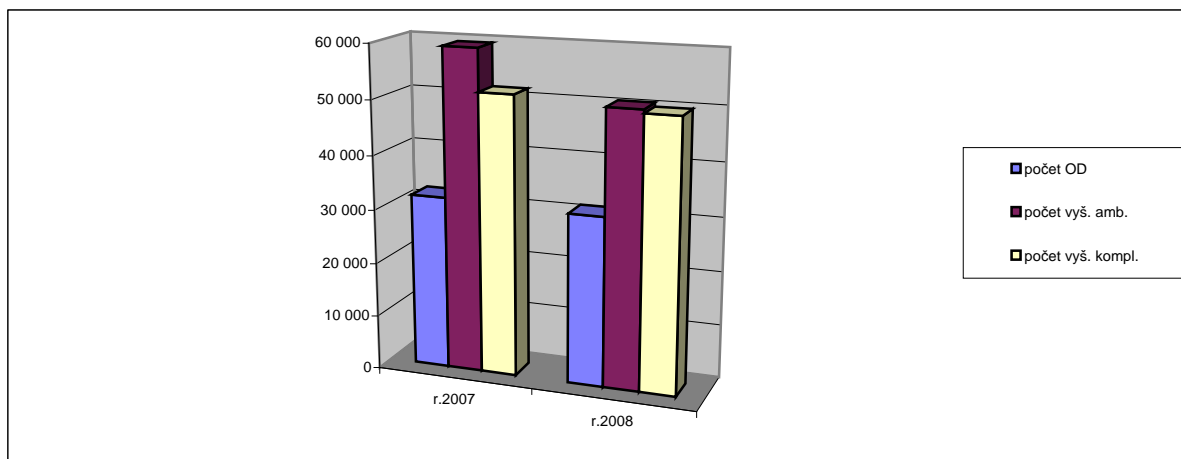
Největší nákladovou položkou jsou osobní náklady, které tvoří 66% celkových nákladů. Meziročně narostly o 1 002 tis. Kč tj. o 2 %.

Průměrný přepočtený stav zaměstnanců jsme snížili o 4,7 úvazku, bylo odpracováno o 8516 hod. méně, průměrná mzda se ale zvýšila o 879 Kč. Promítlo se sem vyplacení mimořádných odměn, ale především přehodnocení zařazení 43 středních zdravotních pracovníků do platových tříd podle katalogu prací a jimi vykonávané práce o 1 třídu výš než v předešlém období. V kategorii OON jsme vyplatili za zástupy dovolených a nemocných a za ústavní pohotovost o 268 tis. Kč více než v předcházejícím roce.



V roce 2008 jsme ošetřili celkově méně pacientů, než v roce 2007, ale jejich materiálové náročnost byla daleko vyšší, což se odráží v růstu spotřeby léků a zdravotnického materiálu.

Počty ošetřených pacientů

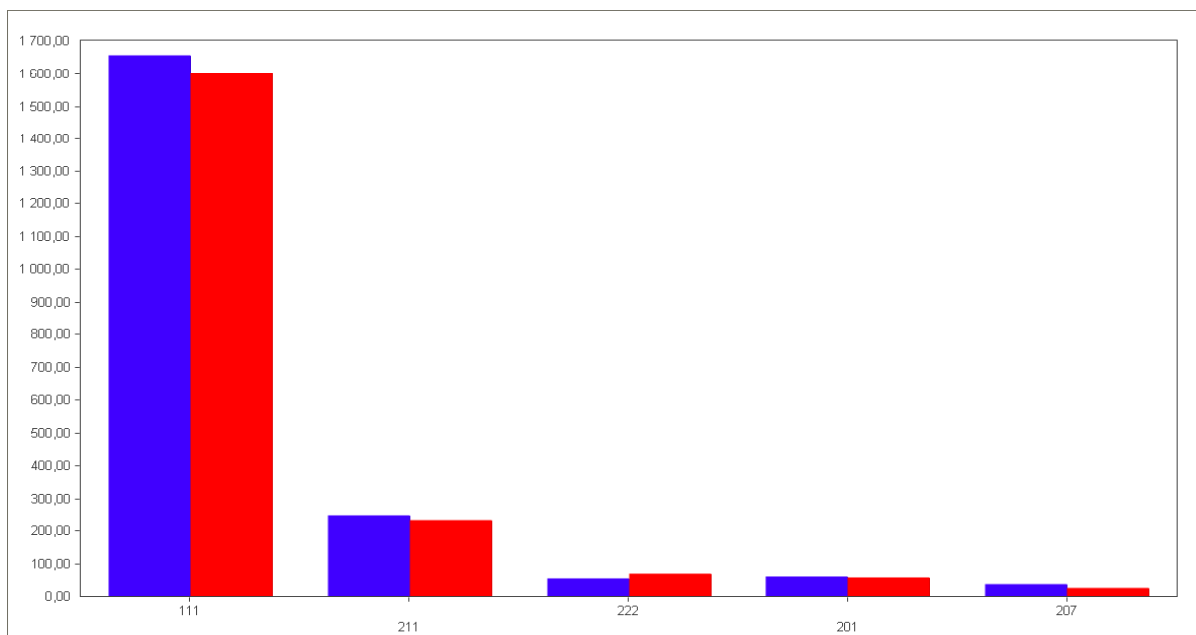


Spotřeba léků a zdravotnického materiálu (SZM)

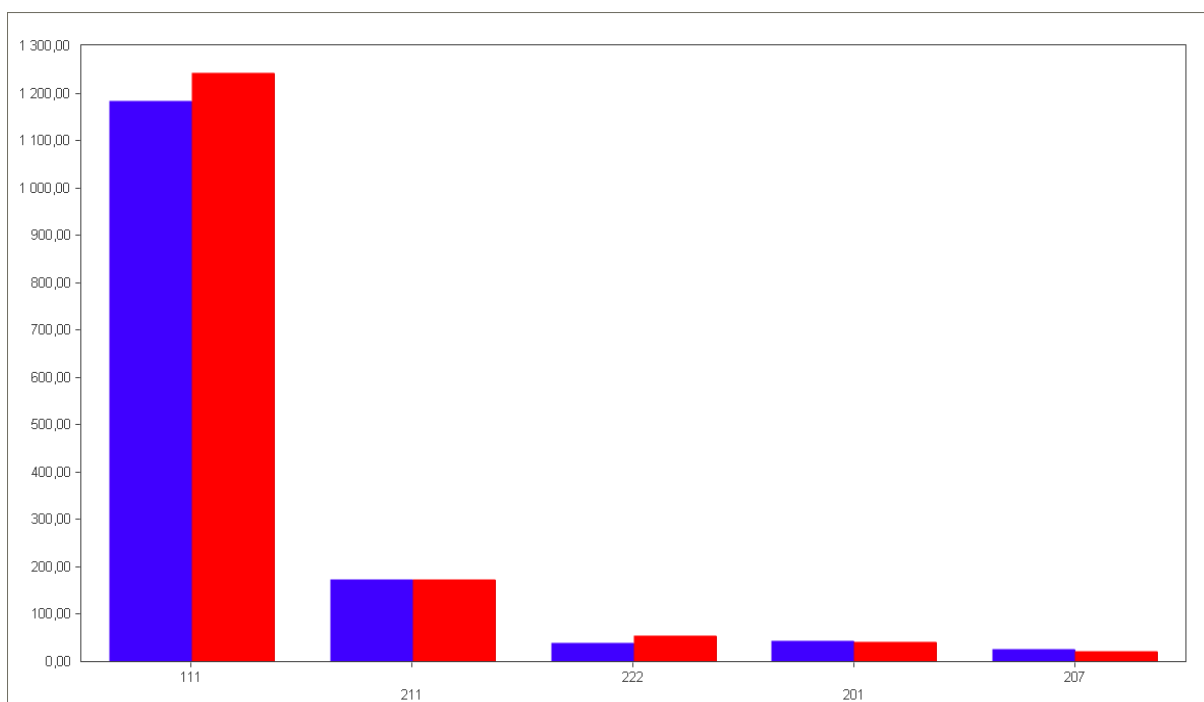


Větší materiálovou náročnost pacientů dokazují i následující grafy, ze kterých je vidět, že počet hospitalizací zařazených do DRG skupin je meziročně nižší, ale součet indexu vah je vyšší.

Počet DRG hospitalizací podle ZP (r. 2007 a r. 2008)



Součet indexu vah v cenách r. 2008 podle ZP (r. 2007 a r. 2008)



Růst materiálových nákladů ovlivnily zvýšené ceny PHM, elektrické energie, plynu a potravin.

Náklady na opravy zdravotnické techniky, provozních strojů a přístrojů, výpočetní techniky a sanitek jsou srovnatelné s rokem 2007. Vyšší objem finančních prostředků si vyžádaly opravy nemovitého majetku. Oprava havárie topného kanálu, na což jsme obdrželi účelově určený příspěvek od JMK, ve výši 250 tis. Kč, malby a nátěry 155 tis. Kč, oprava brány a chodníku 110 tis. Kč, opravy podlah 83 tis. Kč, výměna perlátorů 55 tis. Kč, oprava havárie dešťového kanálu 166 tis. Kč, oprava vodovodní šachty 36 tis. Kč, úprava vrátnice a bufetu 68 tis. Kč, oprava a seřízení televizní antény 25 tis. Kč, oprava kotle 22 tis. Kč.

Zvýšení ceny úklidových prací a mimořádné úklidy po opravách a malování, růst nákladů na zabezpečení servisů, revizí přístrojů, archivaci dokladů mají za následek zvyšování provozních nákladů.

Z důvodu zabezpečení bezproblémového vybírání a evidence regulačních poplatků jsme byli nuceni zprovoznit pracoviště centrálního příjmu, vybavit ho nábytkem, rozšířit nemocniční informační síť o další počítače a příslušné programy.

V roce 2008 jsme vypsalí výběrová řízení malého rozsahu na dodavatele:

- opravy havárie topného kanálu
- opravy havárie dešťového kanálu
- vybavení nábytkem
- myčky do stravovacího provozu

V rámci projektu Rodinné pasy jsme neposkytli žádné slevy, protože neposkytujeme služby, kterých by se projekt týkal.

Viz. příloha [III.2. Náklady.xls](#)

III.3. FINANČNÍ MAJETEK

Viz. příloha [III.3. Finanční majetek.xls](#)

III.4. POHLEDÁVKY A ZÁVAZKY

Pohledávky

Pohledávka po lhůtě splatnosti ve celkové hodnotě 2 996,40 Kč byly uhrazeny v lednu 2009. Regulační poplatky neuhradilo ve splatnosti 7 pacientů v celkové výši 2 300,- Kč. Byly rozeslány upomínky.

Na základě dodatku č. 1 k Zásadám vztahů JMK k řízení příspěvkových organizací bylo z důvodu nedobytnosti v roce 2008 upuštěno od vymáhání pohledávek za Moravskoslezskou a Prostějovskou ZP ve výši 28 797,73 Kč. Prostějovská ZP je od roku 1996 v likvidaci, Moravskoslezská ZP je od 15.11.1996 vymazána z obchodního rejstříku.

Oproti roku 2007 je stav pohledávek nižší o 690 tis. Kč. Průměrné období úhrady pohledávek se meziročně snížilo ze 40 na 35 dnů.

Nemocnice využívá pro předávání dat souvisejících s úhradou poskytnuté zdravotní péče elektronické cesty za využití elektronického podpisu prostřednictvím Portálu zdravotních pojišťoven. Lhůta splatnosti vyúčtování při tomto způsobu komunikace je 15 dnů, u VZP 30 dnů.

Přesto, že ZP hradí pohledávky ve splatnosti, nemá nemocnice dostatkem finančních prostředků na úhradu veškerých závazků a musí využívat kontokorentního úvěru.

Závazky

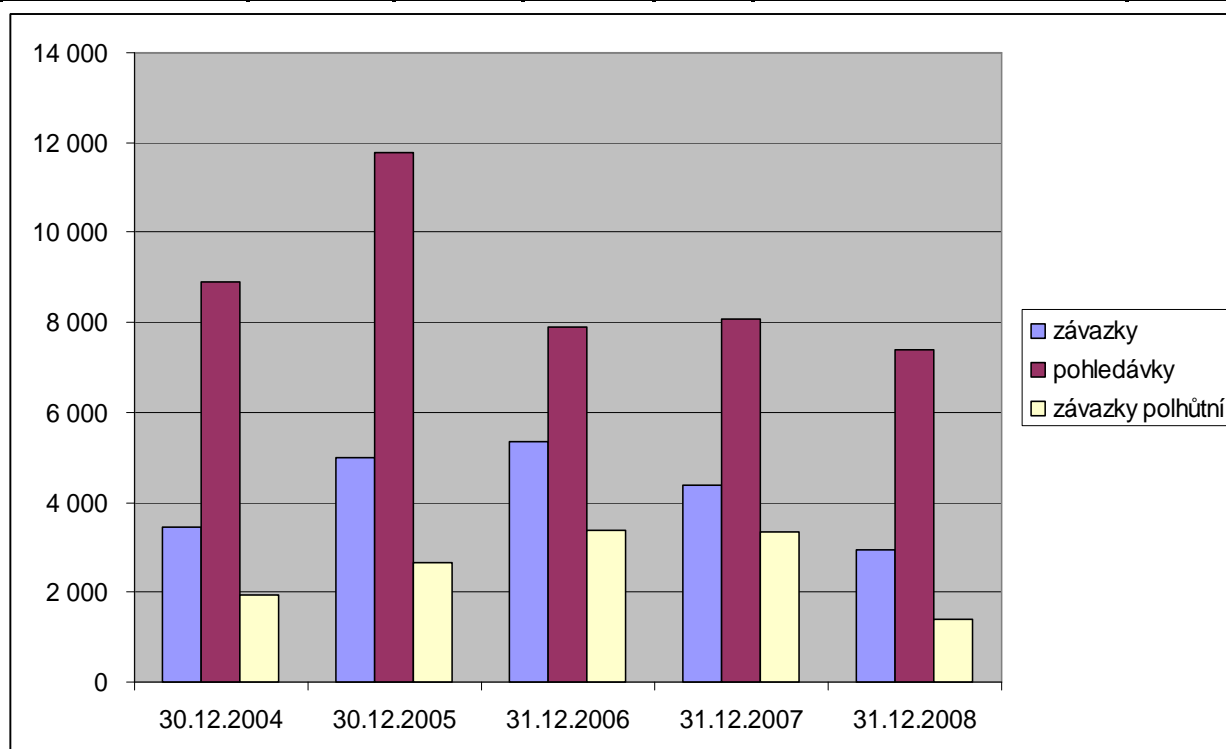
Průměrné platební období jsme z loňských 55 zkrátili na 45 dnů.

Bankovní úvěr

Nemocnici byl schválen Radou JMK usnesením ze 145. schůze konané dne 3.1.2008 pod bodem č. 7 programu kontokorentní úvěr ve výši 7,5 mil. Kč u ČSOB a.s.

K 31.12.2008 nebyl úvěr čerpán.

	Závazky z obchodního styku po lhůtě splatnosti (ř. 92 sl. 2 až 6 výkazu E-MZ 6-12)						Závazky celkem *1)	Pohledávky celkem *2)	Pohledávky - závazky
	celkem	do 30 dnů	do 90dnů	do 180dnů	do 1 roku	nad 1 rok			
30.12.2004	1 922	1 782	140	0	0	0	3 449	8 900	5 451
30.12.2005	2 647	1 957	690	0	0	0	4 974	11 759	6 785
31.12.2006	3 387	1 663	1 694	30	0	0	5 342	7 898	2 556
31.12.2007	3 335	1 175	2 111	49	0	0	4 373	8 084	3 711
31.12.2008	1 393	1 391	2	0	0	0	2 930	7 394	4 464



Viz. příloha [III.4. Pohledávky a závazky.xls](#)

III.5. DOTACE A PŘÍSPĚVKY

Státní rozpočet

V roce 2008 nebyla nemocnici poskytnuta žádná dotace ze státního rozpočtu.

Rozpočet JMK

Akce „Oprava havarijního stavu topného kanálu“

Dotace	250 000,- Kč
Skutečné čerpání	248 999,- Kč

Akce ukončena v roce 2008.

Rozpočet MÚ Tišnov

Akce „Pořízení nového sanitního vozidla“

Dotace	240 000,- Kč
Skutečné čerpání	240 000,- Kč

Akce ukončena v roce 2008.

III.6. INVESTICE

V roce 2008 nebyly dokončeny žádné investiční akce.

Z rozpočtu JMK jsme obdrželi dotaci na investiční akci „Nemocnice Tišnov, p.o. Rekonstrukce RDG pracoviště, vybavení a nepřímá digitalizace“ 1 500 tis. Kč. Akce je připravená, v současné době se doladuje s Ministerstvem zdravotnictví financování ve výši 8 400 tis. Kč.

III.7. DOPLŇKOVÁ ČINNOST

Nemocnice Tišnov, p.o. nemá žádnou doplňkovou činnost.

IV. AUTOPROVOZ

V roce 2008 době provozovala doprava 6 sanitních vozů DRNR, vozidlo Peugeot PARTNER pro svoz bio vzorků.

V září 2008 jsme pořídili za finančního přispění Města Tišnova ojeté sanitní vozidlo VW (5B5 86-23) jako náhradu za již nepoužitelné vozidlo VW (BSC 72-81), které neprošlo technickou kontrolou a mělo najeto 382 tisíc km.

V závěru roku byl schválen radou JMK převod sanitního vozidla do naší nemocnice od ZZS JMK, který umožní vyřazení dalšího vozidla VW (BOI 80-68), které je již také za prahem své životnosti.

Stav autoprovozu dokumentují následující tabulky.

Stáří vozidel a proběhy kilometrů k 31.12.2008

Typ	SPZ	Rok výroby	Ujeté km	Odpisy
VW	BOI 80-68	1994	434 863	0
FIAT Scudo	BOL 53-52	1999	330 663	0
VW	BZM 17-54	1999	244 948	0
VW	5B5 8623	2000	295 514	9651
FIAT Scudo	BOM 07-65	2000	270 684	0
Peugeot Partner	BZM 50-71	2001	226 800	0
VW	BZM 17-57	1999	195 114	0

Dopravní zdravotní služba je v regionu Tišovska plně využívána vzhledem k větším vzdálenostem a k dalšímu transportu pacientů ke speciálním vyšetřením do Brna a slouží převážně starším občanům našeho regionu, kterým by doprava jiným způsobem do naší nemocnice, jako i do Brna, činila značné problémy.

Pro další udržení dopravní zdravotní služby v regionu je nutná obnova vozového parku řádově jednoho vozidla ročně, aby byla zachována přiměřená odpisová zátěž dopravy vzhledem k reálným úhradám od pojišťoven.

Viz. příloha [Souhrn výkonů a spotřeby PHM 2008.xls](#)

V. PLNĚNÍ ÚKOLŮ V OBLASTI NAKLÁDÁNÍ S MAJETKEM

Největší část navýšení hmotného majetku je způsobeno zařazením majetku, který byl dodatkem č. 6 ke Zřizovací listině svěřen do správy nemocnice na základě usnesení č. 1716/08/Z24 ze 24. zasedání Zastupitelstva JMK konaného dne 17. dubna 2008.

Z důvodu velké opotřebovanosti a i nefunkčnosti vybavení nemocnice, dochází podle finančních možností k postupné obměně. V roce 2008 bylo částečně obměněno počítačové vybavení pracoven lékařů, pořízeno nové vybavení nábytkem místnosti účetní a pokladní. Zakoupili jsme pro rehabilitační oddělení 2 nové přístroje BTL a pro oddělení biochemické laboratoře 2 nové analyzátoři. Nahrazen byl neopravitelný notebook ředitele nemocnice.

Město Tišnov nám na pořízení nové sanitky již v roce 2006 přispělo 240 tis. Kč. Protože se nám nepodařilo získat od zřizovatele další finanční prostředky na doplnění a zakoupení nového vozidla, v roce 2008 jsme za získané peníze pořídili starší sanitní vůz.

Zůstatek účtu 042 – Nedokončený dlouhodobý hmotný majetek

V roce 2009 bude realizována rekonstrukce a částečná digitalizace RDG oddělení a rekonstrukce střechy na strojovny výtahů a chirurgií. Rovněž úprava skladu prádla a šatny bude realizována v roce 2009.

Návrh stavebních úprav garáží je pouze část projektu, s jehož realizací se výhledově počítá v roce 2010.

Všechno ostatní je součástí připravované rekonstrukce nové budovy, jejíž realizace výhledově započne v roce 2012.

Viz. příloha [V. Plnění úkolů v oblasti nakládání s majetkem.xls](#)

VI. PŘEHLED O TVORBĚ A ČERPÁNÍ PENĚŽNÍCH FONDŮ

Fond investiční

Nemocnice účetně vytvořila fond reprodukce majetku formou odpisů ve výši 3960 tis. Kč. Z těchto prostředků pořídila nový glykemický analyzátor pro OKB, obnovila již nevyhovující kancelářský nábytek v účtárně, nahradila neopravitelný NTB ředitele nemocnice, pořídila novou myčku do kuchyně celkem v hodnotě 589 tis. Kč.

Za přispění Města Tišnova nahradila již provozu neschopnou sanitu novější s celkovými náklady 252 tis. Kč.

Pro nedostatek finančních prostředků byl fond ve výši 2 492 tis. Kč odúčtováním odpisů k 31.12.2008 snížen.

Zůstatek fondu tvoří zůstatek nevyčerpané účelové dotace JMK na akci „Rekonstrukce RDG pracoviště, vybavení a nepřímá digitalizace“ ve výši 1 500 tis. Kč a 600 tis. Kč na předpokládanou spoluúčasť nemocnice na této akci.

Fond rezervní

Rezervní fond je tvořen z darů pacientů a jeho zůstatek ve výši 36 tis. Kč je krytý finančními prostředky.

Fond odměn

Jeho zůstatek je nula.

FKSP

Fond kulturních a sociálních potřeb je tvořen a čerpán v souladu s rozpočtem. Pravidla pro čerpání jsou stanovena v příloze Kolektivní smlouvy. Jeho zůstatek je krytý finančními prostředky na zvláštním účtu.

Viz. příloha [VI. Přehled o tvorbě a čerpání peněžních fondů.xls](#)

VII. KONTROLNÍ ČINNOST

Kontrolní činnost byla v roce 2008 prováděna v souladu s ročním plánem interního auditu schváleným MUDr. Bořkem Semrádem, ředitelem Nemocnice Tišnov.

Cílem kontroly bylo zejména hodnocení dodržování právních předpisů a opatření přijatých orgány veřejné správa v mezích těchto předpisů, kritérií a podmínek, včetně posouzení efektivnosti, hospodárnosti a účelnosti, hodnocení hospodárného a efektivního využívání zdrojů, hodnocení výkonu, operací, programů a procesů, dále kontrola ověřování a hodnocení spolehlivosti údajů.

Úkolem interního auditu jakožto nedílné součásti vnitřního kontrolního systému Nemocnice Tišnov bylo nezávislé vyhodnocování různých operací, řídicích a kontrolních mechanismů a opatření, jež mají zjistit, zda rizika vztahující se k organizaci jsou včas identifikována a minimalizována, externí nařízení a přijaté interní předpisy jsou dodržovány, finanční a provozní informace jsou přesné a spolehlivé, provozní kritéria jsou plněna, zdroje jsou využívány účelně a efektivně a zda záměry a cíle příspěvkové organizace jsou efektivně dosahovány.

V Nemocnici Tišnov bylo v roce 2008 v ročním plánu stanoveno podle § 30 odst. 3 zákona o finanční kontrole a v souladu s plánem uskutečněno pět auditů. Z celkového počtu auditů byly dva finanční, jeden audit systémů a dva audity výkonů dle §28 odst. 4 zákona o finanční kontrole. Jednalo se o tyto kontrolní akce:

- ověření účinnosti řídicí kontroly
- ověřených vybraných operací
- audit systému výplat mzdových prostředků
- kontrola čerpání fondu kulturních a sociálních potřeb a dodržování vnitřních směrnic
- kontrola průběhu inventarizačních prací

Ověření účinnosti řídicí kontroly

Cílem řídicí kontroly je zajištění řádného a efektivního fungování Nemocnice Tišnov. Tento nepřetržitý proces je v Nemocnici Tišnov vykonáván v každodenní činnosti všemi zaměstnanci ve všech úrovních řízení. Úkolem řídicí kontroly v Nemocnici Tišnov je zejména systematicky zdokonalovat všechny operace a činnosti, které patří do působnosti Nemocnice Tišnov, chránit veškeré zdroje před ztrátami způsobené plýtváním, špatným řízením a podvody. Kontrolou vybraného vzorku operací bylo zjišťováno, zda tyto operace proběhly v souladu s právními předpisy a jinými rozhodnutími přijatými v rámci řízení a splňují kritéria hospodárnosti, účelnosti a efektivnosti a zda přijatá opatření k předcházení, odstranění nebo zmírnění rizik jsou kontrolovanými osobami plněna. Všechny tyto zkoumané operace proběhly v souladu s dodržováním právních předpisů byly doloženy věcně správnými a úplnými podklady. Kritéria stanovená pro hospodárný, efektivní a účelný výkon Nemocnice Tišnov byla dodržována. Kontrolou nebyly zjištěny žádné nedostatky.

Ověření vybraných operací

Předmětem auditu bylo ověření vzorku operací ve zvoleném časovém intervalu a vyhodnocení rizik při hospodaření s veřejnými prostředky. Byla provedena kontrola vybraného vzorku operací a dodavatelských služeb Nemocnice Tišnov za období leden – duben 2008. Předložená účetní dokumentace byla kompletní a srozumitelná, hlavní deníky a knihy byly vedeny systematicky. Při kontrole nebyly zjištěny žádné závažné nedostatky.

Audit systému výplaty mzdových prostředků

Předmětem auditu byla podrobná kontrola všech procesů souvisejících s nástupem zaměstnanců do Nemocnice Tišnov, včetně jejich zařazení do evidence a pravidelných měsíčních výplat. Byly kontrolovány osobní spisy všech stávajících zaměstnanců. Při

kontrole byly zjištěny pouze formální nedostatky v komplexnosti dokumentace některých zaměstnanců, které byly ihned napraveny.

Kontrola čerpání FKSP a kontrola dodržování vnitřních směrnic

V rámci čerpání fondu kulturních a sociálních potřeb zaměstnanců byla provedena kontrola za období leden – srpen 2008. Bylo zjištěno, že tento fond je zaměstnanci využíván pouze k účelům určeným na základě kolektivní smlouvy a to ve výši maximálně 3.000,-Kč na jednoho zaměstnance, který má s Nemocnicí Tišnov uzavřenou pracovní smlouvu na plný úvazek a na celých 12 měsících v tomto kalendářním roce. Všechny žádosti o příspěvek FKSP byly po formální i věcné stránce shledány bez nedostatků.

Kontrola průběhu inventarizačních prací

Byla prověřována připravenost a vlastní realizace inventarizačních prací. Inventarizace proběhly bez nedostatků v souladu s příslušnými zákony. Inventarizační podklady a zápisy byly kompletní.

V roce 2008 byly v Nemocnici Tišnov provedeny následující externí kontroly:

- 1) Kontrola pojistného, plnění povinností v nemocenském a důchodovém pojištění
Kontrolu provedla Okresní správa sociálního zabezpečení Brno – venkov ve dnech 21. 1. – 23. 1. 2008. Kontrolou všech předložených dokladů nebyly zjištěny žádné nedostatky.
- 2) Kontrola poskytované zdravotní péče
Kontrolu vykonala Krajská hygienická stanice Brno ve dnech 16. 4. a 29. 10. 2008. Nebyly shledány žádné nedostatky.
- 3) Kontrola plateb pojistného na veřejné zdravotní pojištění a dodržování ostatních povinností plátce pojistného
Kontrolu provedla Všeobecná zdravotní pojišťovna ČR Brno – venkov dne 29. 7. 2008. Z kontroly nevyplýval žádný přeplatek ani nedoplatek pojistného a nebylo ani vyměřeno žádné penále za pozdní úhrady.

V roce 2008 nebyly Nemocnici Tišnov uloženy žádné odvody za porušení rozpočtové kázně, ani žádné sankce, pokuty či penále.

V roce 2008 nedošlo v rámci organizace k žádným zásahům, které by směřovaly k ovlivňování zaměstnanců Nemocnice Tišnov vykonávajících finanční kontrolu a které by ohrožovaly nebo znemožňovaly její objektivní výkon ve smyslu § 5 zákona o finanční kontrole.

V roce 2008 nebyla vnitřním kontrolním systémem Nemocnice Tišnov odhalena žádná zjištění, na jejichž základě by byly oznámeny státnímu zástupci nebo policejním orgánům skutečnosti nasvědčující spáchání trestného činu.

Vnitřní kontrolní systém Nemocnice Tišnov byl shledán jako funkční a dostatečně pohotový. Finanční kontrola v Nemocnici Tišnov je dostatečně přiměřená a účinná, aby využívání veřejných prostředků bylo hospodárné, účelné a efektivní a aby rizika související se zajištěním činnosti Nemocnice Tišnov byla včas definována, vyhodnocována a minimalizována.

VIII. INFORMACE O VÝSLEDKU INVENTARIZACE MAJETKU A ZÁVAZKŮ

Průběh, organizace a zabezpečení inventarizace majetku a závazků se řídí vnitřní směrnici nemocnice č. 5/2006 – Inventarizace majetku a závazků, která nabyla účinnosti 1.3.2006

Její součástí je plán inventarizací pro rok 2008.

Inventury provádí dílčí inventarizační komise jmenované ředitelem nemocnice, které se skládají vždy nejméně ze 2 osob. Členem inventarizační komise je vždy hmotně odpovědná osoba, která však nesmí být předsedou komise.

K 31.12.2008 byly provedeny fyzické inventarizace u následujících druhů majetku:

- zásoby na skladech
- peníze v pokladnách
- DDHM vedený v operativní evidenci
- DDHM vedený na účtu 028
- DHM vedený na účtech 021 a 022
- DDNHM vedený na účtu 018
- software vedený na účtu 013
- nepotřebované pohonné hmoty v nádržích
- nepotřebovaný RTG materiál.

Dokladová inventarizace byla provedena u následujících druhů majetku a závazků:

- pozemky
- materiál na cestě
- nedokončený DHM vedený na účtu 042
- zůstatky na účtech 2, 3
- podrozvahové účty

Inventarizace byly bez rozdílů.

Zůstatky zjištěné inventarizací odpovídají zůstatkům zachyceným v účetní evidenci

Název zařízení: **Nemocnice Tišnov, příspěvková organizace**

peněžní údaje uvedeny v tis. Kč

Oddělení	Přepočt. počet lékařů	Přepočt. počet nelékařských povolání podle zákona č. 96/2004 Sb.	Mzdové náklady + OON (účet 521) ¹⁾	Náklady oddělení ¹⁾	Výnosy oddělení	2003	2004	2005	2006	2007	2008
						Celkový počet provedených vyšetření	Celkový počet provedených vyšetření	Celkový počet provedených vyšetření	Celkový počet provedených vyšetření	Celkový počet provedených vyšetření	Celkový počet provedených vyšetření
radiodiagnostika	2,0	4,0	2 156	4 531	3 800	17 028	16 711	18 132	17 845	18 924	18 261
z toho CT	x	x	x	x	x						
mamografie	x	x	x	x	x						
angiografie	x	x	x	x	x						
mikrobiologie											
hematologie											
biochemie	0,8	8,0	3 579	9 937	11 367	271 995	282 766	301 066	282 884	300 769	292 278
patologie						114	90	38	0	0	0
lékárna											
...											
...											

¹⁾ Pouze přímé náklady (osobní náklady, materiál, energie, služby, ...), bez režii správních "neléčebných" středisek.

Název zařízení: **Nemocnice Tišnov, příspěvková organizace**

AMBULANCE	2003			2004			2005			2006			2007			2008		
	počet vyšetření	Přepoč. počet lékařů*	Přep.počet nelékař. povolání*	počet vyšetření	Přepoč. počet lékařů*	Přep.počet nelékař. povolání*	počet vyšetření	Přepoč. počet lékařů*	Přep.počet nelékař. povolání*	počet vyšetření	Přepoč. počet lékařů*	Přep.počet nelékař. povolání*	počet vyšetření	Přepoč. počet lékařů*	Přep.počet nelékař. povolání*	počet vyšetření	Přepoč. počet lékařů*	Přep.počet nelékař. povolání*
nemocnice vyplní názvy ambulancí dle své skutečnosti:																		
interní	6 531	1,0	1,0	6 757	1,0	1,0	7 600	1,0	1,0	6 989	1,0	1,0	6 848	1,0	1,0	6 799	1,0	1,0
diabetologická	2 422	0,2	0,2	2 383	0,6	0,5	2 577	0,7	0,5	2 468	0,5	0,5	3 376	0,6	0,5	6 484	0,6	0,5
kardiologická	3 364	0,4	1,0	3 857	0,6	1,6	4 211	0,6	1,6	4 357	0,6	1,7	4 412	0,6	1,6	2 836	0,6	0,6
neurologická	1 994	0,6	1,3	3 232	1,0	1,2	3 333	1,0	1,0	3 617	1,0	1,0	3 722	1,0	1,0	3 408	1,0	1,0
chirurgická	5 961	0,8	1,0	6 343	0,8	1,0	7 962	1,0	1,0	7 634	1,0	1,0	7 355	1,0	1,0	7 019	1,0	1,0
gastroenterologická	1 087	0,5	1,0	1 200	0,5	1,0	1 370	0,5	1,0	1 511	0,6	0,6	1 427	0,6	0,6	1 335	0,5	1,0
závodní lékař	114	0,1		195	0,1		223	0,1		180	0,1		98	0,1		87	0,1	0,0
FBLR lékař	3 027	0,4		3 156	0,4		3 413	0,4		3 441	0,2		3 176	0,2	1,0	2 787	0,2	1,0
FBLR sestry	21 323	0,0	5,8	23 966	0,0	5,6	23 277	0,0	6,0	22 256	0,0	6,2	22 592		6,0	19 780	0,0	6,1
....																		
....																		
....																		
....																		
....																		
....																		
....																		
....																		
....																		

* stav k poslednímu dni roku

v tis. Kč

LEKARNA	2003	2004	2005	2006	2007	2008
Výdej na recepty						
Přímý prodej						
Výdej na poukazy						
Výdej léků pro nemocnici						
Výdej SZM pro nemocnici						

tuto péči nemocnice neposkytuje

Název zařízení: Nemocnice Tišnov, příspěvková organizace

Stav k 31.12. 2008 (rok)	Přehled o lékařské službě první pomoci (LSPP) v Jihomoravském kraji								
Název zdravotnického zařízení poskytujícího LSPP	Nemocnice Tišnov, příspěvková organizace								
Adresa zdravotnického zařízení poskytujícího LSPP									
Adresa ordinace poskytující LSPP									
Druh LSPP	<i>*dospělí dospělí+děti</i>	<i>chirurgie</i>	<i>stomatolog.</i>	<i>*dospělí dospělí+děti</i>	<i>děti</i>	<i>stomatolog.</i>	<i>*dospělí dospělí+děti</i>	<i>děti</i>	<i>stomatolog.</i>
Počet ošetřených osob za rok	4 955	1 451							
Návštěvní služba (ANO/NE)	ANO	NE							
Počet výjezdů návštěvní služby za rok	362	0							
Příjmy za rok celkem (v tis. Kč)	2 444 448								
z toho od zdravotních pojišťoven	652 162								
od obcí	1 500 000								
jiné příjmy	292 286								
Náklady za rok celkem (v tis. Kč)	2 305 777								
Ordinační doba LSPP	PD 16-22 S,N,Sv 8-20	PD 16-20 S,N,Sv 10-20							
Provozní doba návštěvní služby	jako ord.doba								

*nehodící se škrtněte (vymažte)

Pozn.: uveďte počet měsíců poskytování LSPP, pokud nebyla poskytována celoročně.

Vypracoval:	Jana Drbušková
Telefon:	549 436 036
E-mail:	Jana.drbuskova@nemtisnov.cz

Název zařízení: **Nemocnice Tišnov, příspěvková organizace**

Název oddělení	Počet velkých operací (operační sály)						Počet reoperací (operační sály)					
	2003	2004	2005	2006	2007	2008	2003	2004	2005	2006	2007	2008
chirurgie												
z toho laparoskopické												
oční												
ORL												
ortopedie												
z toho laparoskopické												
gynekologie												
z toho laparoskopické												
urologie												
z toho laparoskopické												
Celkem	0	0	0	0	0	0	0	0	0	0	0	0

Název oddělení	Počet porodů					
	2003	2004	2005	2006	2007	2008

tuto péči nemocnice neposkytuje

Přehled o plnění rozpočtu k 31.12.2008

Název organizace: Nemocnice Tišnov, příspěvková organizace

v tis. Kč

	Hlavní činnost				Doplňková činnost			
	schválený rozpočet	upravený rozpočet	skutečnost	% S/UR	schválený rozpočet	upravený rozpočet	skutečnost	% S/UR
Tržby za vlastní výroby								
Tržby z prodeje služeb	69 400	73 548	73 548	100,00%				
Tržby za prodané zboží								
Tržby z prodeje dlouhodobého majetku								
Tržby z prodeje cenných papírů								
Tržby z prodeje materiálu								
Použití fondů: Rezervní fond	20							
Investiční fond	50							
Fond odměn								
Jiné ostatní výnosy	737	710	710	100,00%				
Přijaté dotace								
Příspěvek na provoz od zřizovatele	1 500	1 769	1 769	100,00%				
Výnosy (zdroje) celkem	71 707	76 027	76 027	100,00%	0,00	0,00	0,00	0,00
Spotřeba materiálu	12 387	13 333	13 333	100,00%				
Spotřeba energie	2 890	2 906	2 906	100,00%				
Prodané zboží								
Opravy a udržování	920	1 906	1 906	100,00%				
Cestovné	80	95	95	100,00%				
Náklady na reprezentaci	40	35	35	100,00%				
Ostatní služby	4 817	5 623	5 623	100,00%				
Osobní náklady celkem	50 711	50 552	50 536	99,97%	0,00	0,00	0,00	0,00
z toho: platy zaměstnanců	32 243	32 243	31 810	98,66%				
OON	4 732	4 732	5 158	109,00%				
soc. a zdrav. pojištění	12 941	12 780	12 780	100,00%				
zákonné sociální náklady	645	645	636	98,60%				
ostatní sociální náklady	150	152	152	100,00%				
Odpisy dlouhodobého majetku	3 633	1 468	1 468	100,00%				
Daně a poplatky	8	8	8	100,00%				
Ostatní náklady	455	402	402	100,00%				
Náklady celkem	75 941	76 328	76 312	99,98%	0,00	0,00	0,00	0,00
Hospodářský výsledek	-4 234	-301	-285	94,68%				

Hospodářský výsledek za hlavní i doplňkovou činnost celkem

--	--

Zpracoval dne: 29.1.2009

Jméno: Drbušková Podpis:

Jméno ředitele: MUDr. Bořek Semrád

Podpis ředitele:

VÝNOSY

Tabulka č. 1

Název organizace: Nemocnice Tišnov, příspěvková organizace

	SÚ	AÚ		Hlavní činnost				Doplňková činnost			
				Skutečnost		Upravený rozpočet 2008	% plnění upraveného rozpočtu	Skutečnost		Upravený rozpočet 2008	% plnění upraveného rozpočtu
				2007	2008			2007	2008		
Výnosy v tis.Kč											
Tržby za vlastní výkony a za zboží											
Tržby za vlastní výrobky	601					0					
Tržby z prodeje služeb	602			68 729	73 548	73 548	100,00%				
		6020100000	Tržby VZP _ pausal	56 767	58 700	58 693	100,01%				
		6020200000	Tržby od ost zdrav pojistoven	11 831	12 209	12 210	99,99%				
		6020290000	Tržby - regulační poplatky	0	2 555	2 560	99,80%				
		6020300000	Tržby za zdrav vykony tuzemci	113	61	60	101,67%				
		6020400000	Tržby za zdrav vykony cizinci	9	14	15	93,33%				
		6020500000	Tržby ostatní	9	9	10	90,00%				
Tržby za prodané zboží	604			0	0	0					
Změny stavu vnitroorg. zásob											
Změna stavu zásob nedokončené výroby	611			0	0	0					
Změna stavu zásob polotovarů	612			0	0	0					
Změna stavu zásob výrobků	613			0	0	0					
Změna stavu zvířat	614			0	0	0					
Aktivace											
Aktivace materiálu a zboží	621			0	0	0					
Aktivace vnitroorg. služeb	622			0	0	0					
Aktivace dlouhodobého nehmotného majetku	623			0	0	0					
Aktivace dlouhodobého hmotného majetku	624			0	0	0					
Ostatní výnosy											
Smluvní pokuty a úroky z prodlení	641			0	0	0					
		6411000000	Smluvní pokuty a úroky z prodlení	0	0	0					
Ostatní pokuty a penále	642			0	0	0					
Platby za odepsané pohledávky	643			0	0						
Úroky	644			11	4	0					
		6440100000	Úroky přijate	11	4						
Kurzové zisky	645			0	0						
Zúčtování fondů	648			135	0	0					
		6480110001	Použití FRM - opravy								
		6480200000	Použití RF - zhoršený HV								
		6480400000	Použití z RF- dary	3							
		6480500000	Převody RF - penále								
		6480600000	Použití FO - překročení MP	132							
Jiné ostatní výnosy	649			786	706	710	99,44%				
		6490100000	Narok na náhradu za manka a sk		7						
		6490700000	Jine ostatni vynosy	6	6	6	100,00%				
		6490900000	Vynosy od zamestnancu_straven	376	422	425	99,29%				
		6491003000	Najemne z nebytovych prostor		5	5					

		6491003100	Služby za pronájem - kantýna	24	11	11	100,00%				
		6491003200	Služby za pronájem - náp.automat	12	12	12					
		649140000	Ostatní výnosy	9	21	20					
		6491401000	Mimoradne vynosy _ EKOTREND	11	9	10	90,00%				
		6491403000	Mimoradne vynosy _ mat OKB	105	50	55	90,91%				
		6491405000	Mim. vynosy-věcný dar,věc.plnění	159	110	112	98,21%				
		6491409000	Mimořádné výnosy - nedaňové	5	0	0					
		6491500000	Mimořádné výnosy - kalkulované	79	53	54	98,15%				
						0					
			Tržby z prodeje majetku, rezervy a opravné položky			0					
			Tržby z prodeje dlouhodobého majetku	651	0	0	0				
		6510110000	Trzby z prodeje DDHM								
		6510100000	Tržby z prodeje DHM - movitý			0					
		6510200000	Tržby z prodeje DHM			0					
			Výnosy z dlouhodobého finančního majetku	652	0	0	0				
			Tržby z prodeje CP a podílů	653	0	0	0				
			Tržby z prodeje materiálu	654	0	0	0				
		6541000000	Trzby z prodeje materialu			0					
		6542000000	Tržby u prodeje potravin			0					
			Výnosy z krátkodobého finančního majetku	655	0	0	0				
			Zúčtování zákonných rezerv	656	0	0	0				
			Zúčtování zákonných opravných položek	659	0	0	0				
						0					
			Příspěvky a dotace na provoz								
			z rozpočtu ÚSC	691	2 064	1 769	1 769	100,00%			
		6910100000	Příspěvek na provoz JMK			1 500	1 500	100,00%			
		6910190000	Příspěvek na provoz JMK-účelový			250	250	100,00%			
		6910110000	Příspěvek na provoz MÚ Tišnov	1 238							
		6910120001	Příspěvek na provoz MÚ Kuřim	826							
		6910210000	Příspěvek účelový-MÚ Tišnov	0	19	19	100,00%				
			ze SR								
		6910100000	Provozni dotace	0	0	0					
			ze státních účelových fondů								
			ostatní.....								
			Výnosy celkem:		71 725	76 027	76 027	100,00%	0	0	0

Poznámky:

- 1) Vypracujte, prosím, s rozvedením jednotlivých položek na syntetických účtech do analytických účtů, které příspěvková organizace používá. U syntetického účtu uveďte součet za příslušné analytické účty.
- 2) Upravený rozpočet znamená rozpočet po poslední změně rozpočtu do data, k němuž je tato tabulka zpracována.
- 3) Krátce zdůvodněte výrazné odchylky u jednotlivých položek výnosů.

Sestavil dne: 24.2.2009

Jméno: Drbušková

Jméno ředitele: MUDr. Bořek Semrád

Podpis ředitele:

Smluvní pokuty a úroky z prodlení	541			5	3	3	100,0%			
		54101000000	Pokuty a penále	5	3	3	100,0%			
Ostatní pokuty a penále	542	54210000000	Ostatní pokuty a penále	0	0	0				
Odpis pohledávky	543			0	29	29	100,0%			
		54310000000	Odpis pohledávky	0	29	29	100,0%			
Úroky	544			65	97	97	100,0%			
		54401000000	Bankovní úroky - úvěr	65	97	97	100,0%			
Kurzové ztráty	545									
Dary	546									
Manka a škody	548			0	5	5	100,0%			
		54801000000	Manka a škody _ inventury	0	0	0				
		54802000000	Manka a škody - ostatní	0	0	0				
		54803000000	Škoda -likvidace nepotřeb.zásob	0	5	5	100,0%			
Jiné ostatní náklady	549			402	268	268	100,0%			
		54901010000	Pojistne	145	142	142	100,0%			
		54901020000	Bankovní poplatky	28	26	26	100,0%			
		54901021000	Bankovní poplatky - úvěr	0	2	2	100,0%			
		54901040000	Haléřové vyrovnání	0	0	0				
		54901090000	Ostatni naklady _ nedan	10	7	7	100,0%			
		54902020000	Vyplaty fyz osobam _ odpovedn	20	20	20	100,0%			
		54903000000	Skoleni, sjezdové poplatky	90	71	71	100,0%			
		54904000000	TZ DHM	32	0	0				
		54904300000	TZ DDHM	16	0	0				
		54915000000	Ostatní náklady kalkulované	61	0	0				
Odpisy, prodaný majetek, rezervy a opravné položky										
Odpisy dlouhodobého majetku	551			751	1 468	1 468	100,0%			
		55111000000	Odpisy dlouhodob hmot majetku	3 639	3 960	3 960	100,0%			
		55140000000	ZC vyrazeneho DHM	0	0	0				
		55191600000	Odpisy - nekrytý FRM	-2 888	-2 492	-2 492	100,0%			
Zúst. cena prod. dlouhodobého majetku	552			0	0	0				
Prodané cenné papíry a podíly	553			0	0	0				
Prodaný materiál	554			0	0	0				
		55420000000	Prodané potraviny	0	0	0				
Tvorba zákonných rezerv	556			0	0	0				
Tvorba zákonných opravných položek	559			0	0	0				
Dodatečné odvody dané z příjmů	595	59501000000	Dodatečné odvody dané z příjmů			0				
Náklady celkem:				72 258	76 312	76 328	100,0%	0	0	0

Poznámky:

- 1) Vypracujte, prosím, s rozvedením jednotlivých položek na syntetických účtech do analytických účtů, které příspěvková organizace používá.
- 2) Upravený rozpočet znamená rozpočet po poslední změně rozpočtu do data, k němuž je tato tabulka zpracována.
- 3) Krátce zdůvodněte výrazné odchylky u jednotlivých položek nákladů.

Sestavil dne: 24.2.2009

Jméno: Drbušková

Podpis:

Jméno ředitele: MUDr. Bořek Semrád

Podpis ředitele:

Uvedení stavů na bankovních účtech k 31.12.2008

Běžný účet	613 107,57
Běžný účet FKSP	142 742,07

Vyčíslení a zdůvodnění rozdílů mezi bankovním a účetním stavem FKSP

912 - FKSP k 31.12.2008	181 759,93
Běžný účet FKSP k 31.12.2008	142 742,07
Pokladna FKSP k 31.12.2008	2 473,00
dorovnání přídělu (bankovně provedeno v 1/2009)	165 985,00
úrok a bankovní poplatky za 12/08	642,86
zálohový příděl do pokladny 12/08	-20 000,00
neuhrazené faktury	-105 083,00
odměna mzdy 12/08	-5 000,00
	181 759,93

Uvedení stavů v pokladnách k 31.12.2008

Pokladna	33 629,00
Pokladna FKSP	2 473,00
Pokladna pacienti	4 000,00
Celkem	40 102,00

Stav cenin k 31.12.2008	0,00
-------------------------	------

Krátkodobý bankovní úvěr k 31.12.2008	0,00
---------------------------------------	------

Z á v a z k y									
Syntetický i analytický účet	celkem	do data splatnosti	po splatnosti						
			Celkem po splatnosti	0-30 dnů po splatnosti	31 - 60 dnů po splatnosti	61 - 90 dnů po splatnosti	91 -180 dnů po splatnosti	181 - 360 dnů po splatnosti	nad 360 dnů po splatnosti
3210100000 - léky	263 626,22	48 807,51	214 818,71	214 818,71					
3210200000 - krev	25 249,00	20 568,00	4 681,00	4 681,00					
3210300000 - SZM	892 522,17	443 498,57	449 023,60	449 023,60					
3210410000 - režie	943 145,88	581 621,11	361 524,77	359 921,77	1 603,00				
3210420000 - ostatní mat.	132 435,04	96 906,24	35 528,80	35 528,80					
3210430000 - potraviny	337 799,99	144 737,22	193 062,77	193 062,77					
3210460000 - FKSP	105 083,00	105 083,00							
3210501000 - DHM -stroje	68 866,20	68 866,20							
3210504500 - DDHM - TZ budovy	91 396,00	0,00	91 396,00	91 396,00					
3210505000 - DDHM	29 616,80	16 990,00	12 626,80	12 626,80					
3210506000 - DDNHM	29 750,00	0,00	29 750,00	29 750,00					
321 - celkem	2 919 490,30	1 527 077,85	1 392 412,45	1 390 809,45	1 603,00	0,00	0,00	0,00	0,00
3240290000 - Hospitl.p poplatky	10 750,00								
324 - celkem	10 750,00	0,00	0,00	0,00	0,00	0,00	0,00	0,00	0,00
3310100000 - zaměstnanci mzdy	29 110,00	29 110,00							
331 - celkem	29 110,00	29 110,00	0,00	0,00	0,00	0,00	0,00	0,00	0,00
3330210000 - spoření	2 492 706,00	2 492 706,00							
3330220000 - půjčky	600,00	600,00							
3330250000 - odborový svaz	14 000,00	14 000,00							
333 - celkem	2 507 306,00	2 507 306,00	0,00	0,00	0,00	0,00	0,00	0,00	0,00
3360100000 - sociální pojištění	975 965,00	975 965,00							
3360200000 - zdravotní pojištění	429 104,00	429 104,00							
336 - celkem	1 405 069,00	1 405 069,00	0,00	0,00	0,00	0,00	0,00	0,00	0,00
3420100000 - daň z příjmu zam.	340 918,00	340 918,00							
342 - celkem	340 918,00	340 918,00	0,00	0,00	0,00	0,00	0,00	0,00	0,00
3493000000 - Vypoř.přepł.dot. JMK	1 001,00								
349 - celkem	1 001,00	0,00	0,00	0,00	0,00	0,00	0,00	0,00	0,00
c e l k e m	7 213 644,30	5 809 480,85	1 392 412,45	1 390 809,45	1 603,00	0,00	0,00	0,00	0,00
Sestavil dne: 20.2.2009									
Jméno: Drbušková						Jméno ředitele: MUDr.Bořek Semrád			
Podpis:						Podpis ředitele:			

Souhrn výkonů a spotřeby PHM za rok 2008

č.	SPZ vozidla	Typ vozidla	Celkem najetých km	Vykázané pojišťovny km	Nevytižené kilometry km	Režijní kilometry km	Spotřeba PHM l	Stanovená norma l/100 km	Skutečná spotřeba l/100 km	Opravy vozidel Kč	Dovybavení vozidel Kč	Využití vozidel
1.	BOL 53-52	Fiat	32713	29915	2798	2230	2971	9,3	9,10	25674,00	0	sanita DRNR
2.	BOM 07-65	Fiat	26736	24225	2511	1509	2487	9,3	9,30	7861,00	0	sanita DRNR
3.	BOI 80-68	VW	24619	23959	660	610	2450	10,5	9,94	43755,00	0	sanita DRNR
4.	BSC 72-81	VW	19496	19490	6	52	2190	11,0	11,21	27707,00	0	sanita DRNR
5.	BZN 17-54	VW	28998	29708	-710	286	2905	10,5	10,02	11413,00	0	sanita DRNR
6.	BZM 17-57	VW	30679	31728	-1049	579	2897	10,5	9,45	21535,00	0	sanita DRNR
7.	5B5 86-23	VW	11000	9761	1239	34	1138	11	10,34	31145,00	15934	sanita DRNR
8.	BZM 50-71	Peugeot	30935			30935	2679	8,5	8,65	91722,00	0	svoz bio materiálu

CELKEM			205176	168786	5455	36235	19717			260812,00	15934	
---------------	--	--	---------------	---------------	-------------	--------------	--------------	--	--	------------------	--------------	--

Jednotlivé kategorie majetku			
SU	název	stav k 1.1.2008	stav k 31.12.2008
013	Software	82 110,00	82 110,00
018	Drobný dlouhodobý nehmotný majetek	1 042 999,40	1 132 249,40
021	Stavby	85 124 119,62	85 124 119,62
022	Samostatné movité věci a soubory movitých věcí	29 509 212,90	39 245 263,70
028	Drobný dlouhodobý hmotný majetek	10 814 716,03	11 093 592,36
031	Pozemky	5 301 193,00	5 301 193,00
042	Nedokončený dlouhodobý hmotný majetek	256 604,80	584 876,80
	Celkem	132 130 955,75	142 563 404,88
Přírůstky			
SU	název	Pořiz. cena	poznámka
022	EKG Holter	427 187,00	vráceno z výpujčky
	Elektrokardiograf HP	99 705,00	vráceno z výpujčky
	DUO diagnost. Philips	5 208 472,00	vráceno z výpujčky
	vyvolávací automat KODAK	242 403,00	vráceno z výpujčky
	videogastroskop	840 000,00	vráceno z výpujčky
	tlakový Holter	104 975,00	vráceno z výpujčky
	plicní ventilátor	499 900,00	vráceno z výpujčky
	videokolonoskop	519 750,00	vráceno z výpujčky
	EKG M 1771A	193 462,50	vráceno z výpujčky
	EKG M 1771A	138 462,50	vráceno z výpujčky
	Microvit MT Holter	75 285,00	vráceno z výpujčky
	EEG	609 000,00	vráceno z výpujčky
	parní sterilizátor UNISTER	767 488,00	vráceno z výpujčky
	SUB instrum OPTI CCA	203 616,00	vráceno z výpujčky
	stropní zákrokové svítidlo	136 500,00	vráceno z výpujčky
	stropní zákrokové svítidlo	136 500,00	vráceno z výpujčky
	analýzátor BIOSEM C	207 100,00	
	analýzátor TURBOX PLUS	68 866,20	
	sestava nábytku - pokladna,účtárna	93 415,00	
	sanita VW 5B5 8623	231 569,00	
	NBToshiba	43 657,00	
	myčka nádobí	232 855,60	
		11 080 168,80	

028	trezor NTD 5M	38 804,00	
	stolová sestava	39 984,00	
	křeslo - ušák	7 080,00	
	pracovní stůl	6 991,00	
	kuchyňská linka	8 349,00	
	válenda	3 380,00	
	křeslo Dynamik	9 240,00	2 ks á 4 620,-
	skříň šatní	4 920,00	
	skříň šatní	11 267,00	
	stůl psací	5 043,00	
	válenda Radka	3 400,00	
	skříň šatní	59 000,00	2 ks á 29 500,-,-
	kuchyňská linka	16 200,00	
	stůl jídelní	4 800,00	
	křeslo kancelářské	8 318,00	
	stůl kancelářský	13 300,00	
	kuchyňka	10 950,00	
	skříň šatní	12 400,00	
	set stolů a skříní	34 900,00	
	PC HAL 3000	21 016,00	2 ks á 10508
	monitor 17"LCD	16 664,00	4 ks x 4 166,-
	monitor 24"LCD	13 938,00	
	replikátor Toshiba	12 786,00	2 ks á 6 393,-
	externí disk	4 641,00	
	PC HAL 3000 iSilver	9 437,00	
	monitor Benq 17"LCD	3 743,00	
	tiskárna HP laser	4 146,00	
	PC HAL 3000 iSilver	70 056,00	7 ks á 10 008,-
	monitor Benq 17"LCD	27 135,00	9 ks á 3 015,-
	tiskárna P 1505	4 479,00	
	chladnička	13 000,00	2 ks á 6 500,-
	mobil Nokia 6500	10 195,00	
	skartovací stroj	3 086,00	
	průtokový ohříváč	5 620,00	
	sporák Gorenje	7 490,00	
	foukač listí	16 990,00	
	inhalátor OMRON C 30	6 622,00	2 ks á 3 311,-
	BTL - 5625 PLUS	37 104,00	
	BTL - 5000 VAC	36 602,00	
	stolek pod přístroj	11 933,00	
	vozik pro zemědě	30 200,00	
	modul elektroléčba	32 090,00	2 ks á 16 045,-
	stolek pod BTL	10 791,00	
	vozech mechanický skládací	18 750,00	
	EKG OMRON	37 710,00	3 ks á 12 570,-
	křeslo sprchovací	4 760,00	
	křeslo toaletní CLUB	9 832,00	2 ks á 4 916,-
	negatoskop ELLA NMI	12 626,00	2 ks á 6 313,-
		791 768,00	
	Přírůstky celkem	11 871 936,80	

Úbytky			
SU	název	Pořizovací cena	poznámka
022	přístroj Ultrazvuk	15 885,00	likvidace
	biochemický analyzátor	157 500,00	likvidace
	defibrilátor	36 925,00	likvidace
	sanita VW transport.	1 085 345,00	likvidace
	počítač PC 486	48 463,00	likvidace
		1 344 118,00	likvidace
028	antidekubitní matrace	7 044,55	likvidace
	stolek	6 197,60	likvidace 2 ks á 3 098,8
	počítač PC	37 433,00	likvidace
	monitor	21 000,00	likvidace 3 ks á 7 000,-
	monitor	13 000,00	likvidace 2 ks á 6 500,-
	počítač Celeron	38 931,90	likvidace
	monitor Sampo	6 000,00	likvidace
	počítač PC	18 434,40	likvidace
	počítač PC	25 062,60	likvidace
	počítač Celeron	38 325,00	likvidace
	počítač PC	29 106,40	likvidace
	počítač Intel	17 995,20	likvidace
	počítač PC	22 179,40	likvidace
	monitor Liteon	12 175,60	likvidace 2 ks á 6 087,8,-
	počítač Intel	20 276,40	likvidace
	počítač Intel	18 840,50	likvidace
	monitor Sampo	12 163,40	likvidace 2 ks á 6 081,70
	počítač Intel	19 172,30	likvidace
	monitor Sampo	19 288,20	likvidace 3 ks á 6 429,40
	počítač Intel	20 630,20	likvidace
	monitor AOC	8 845,00	likvidace
	monitor AOC	6 091,46	likvidace
	monitor	7 063,80	likvidace
	lednička CALEX	3 670,00	likvidace
	chladnička	5 602,11	likvidace
	video VR 1500	24 990,00	likvidace
	lůžko	6 049,00	likvidace
	diadynamic	8 271,00	likvidace
	sonomatic	7 215,00	likvidace
	lázeň	6 866,00	likvidace
	glukometr	4 490,00	likvidace
	rotoped	3 974,00	likvidace
	čerpadlo	5 925,15	likvidace
	kompresor	5 852,50	likvidace
	negatoskop	4 730,00	likvidace
		512 891,67	likvidace
	Úbytky celkem	1 857 009,67	

	Rozpis zůstatku		
042	architektonická studie přístavby	62 356,00	Ing. arch. Zemánek
	návrh stavebních úprav garáží	6 000,00	Ing. Roman, Tišnov
	projekt pro ohlášení rek.střechy chirurgie - stavební část	37 000,00	Ing. Roman, Tišnov
	sondy na střeše	3 748,80	Kontest s.ro., Březina
	stavební posouzení stávající střechy, podklady pro provedení sondáže nosného systému budovy - nová část	16 065,00	Ing. Prokop, Kuřim
	statické posouzení - nová část	12 800,00	Ing. Roman, Tišnov
	defektoskopie nové části - posouzení statického stavu nosných stropních konstrukcí	29 750,00	VÚT Brno
	stavebně-technický posudek statického stavu budovy	136 612,00	VÚT Brno
	koordinace zaměření budovy - nová část	24 320,00	Ing. Roman, Tišnov
	koordinace zaměření budovy - nová část	5 120,00	Ing. Roman, Tišnov
	studie úprav skladu prádla a šatny	12 500,00	Ing. Roman, Tišnov
	statické posouzení nosné konstrukce pro osazení RTG	3 213,00	Ing. Prokop, Kuřim
	jednostupňový projekt na opravu střechy suterénu, rekonstrukci dvora, silnice k patologii, k bráně bez vrátnice a silnice před chirurgií	37 000,00	Ing. Roman, Tišnov
	nedestruktivní defektoskopie stínící konstrukce NT	6 902,00	VÚT Brno
	projektová dokument. vzduchotechniky RTG vyšetřovny	6 426,00	J. Holešinský, Brno
	projekt pro ohlášení zřízení vyš. RTG - stavební část	49 500,00	Ing. Roman, Tišnov
	projekt el. připojení RTG odd.	7 735,00	Uniprojekt, Tišnov
	jednostupňový projekt na rek. komunikace, kanalizace, vrátnice, venkovního osvětlení	74 000,00	Ing. Roman, Tišnov
	projekt pro ohlášení na střechu před strojovny výtahů - stavební část	42 500,00	Ing. Roman, Tišnov
	projekt na přemístění vzduchotechniky kuchyně ze střechy	11 329,00	J. Holešinský, Brno
		584 876,80	

Přehled tvorby a čerpání peněžních fondů k 31.12.2008

Název organizace: **Nemocnice Tišnov, příspěvková organizace**

v tis. Kč

	stav k 1.1.	tvorba			čerpání			stav k 31.12
			plán	skutečnost		plán	skutečnost	
		příděl z odpisů z DHM a DNM	3 633	3 960	opravy a údržba nem. majetku			
		příděl z fondu rezervního			rekonstrukce a modernizace	1 700	283	
		výnos z prodeje DHM			pořízení dlouhodobého maj.	2 000	830	
		dotace z rozpočtu kraje	1 500	1 500	odvody invest.fondu			
		investiční dotace ze SR a SF			odvod do SR			
		ostatní			nepokrytý FRIM		2 492	
Fond investiční	245	celkem tvorba	5 133	5 460	celkem čerpání	3 700	3 605	2 100

	stav k 1.1.	tvorba			čerpání			stav k 31.12
			plán	skutečnost		plán	skutečnost	
		příděl ze zlepš. hosp. výsledku			časové překlenutí rozdílů mezi výnosy a náklady			
		peněžní dary	20	4	úhrada ztráty za předchozí léta			
					posílení fondu investičního			
					ostatní			
Fond rezervní	32	celkem tvorba	20	4	celkem čerpání	0	0	36

	stav k 1.1.	tvorba			čerpání			stav k 31.12
			plán	skutečnost		plán	skutečnost	
		příděl ze zlepš. hosp. výsledku			překročení prostředků na platy			
		ostatní						
Fond odměn	0	celkem tvorba	0	0	celkem čerpání	0	0	0

	stav k 1.1.	tvorba			čerpání			stav k 31.12
			plán	skutečnost		plán	skutečnost	
		příděl do fondu na vrub nákladů	645	636	úhrada potřeb zaměstnanců	645	600	
		ostatní						
FKSP	146	celkem tvorba	645	636	celkem čerpání	645	600	182

Sestavil dne: 29.1.2009
 Jméno: Drbušková
 Podpis:

Jméno ředitele: MUDr. Bořek Semrád
 Podpis ředitele: